


 **Netti**[®] S

Användarmanual



CE Den här produkten överensstämmer med kraven
i 2017/745/EU för medicintekniska produkter.

UM0130 SE 2024-05

*inspire
joy of life*

INNEHÅLL

1.	INTRODUKTION	4
1.1	ANVÄNDNINGSSOMRÅDEN/INDIKATIONER FÖR NETTI S	5
1.2	KVALITET OCH HÅLLBARHET	5
1.3	MILJÖN OCH AVFALLSHANTERING	6
1.4	INFORMATION OM ÅTERANVÄNDNING	6
1.5	OM DEN HÄR MANUALEN	7
1.6	VÄSENTLIGA MÅTT	7
2.	SNABBGUIDE	9
3.	BESKRIVNING	10
4.	EGENSKAPER HOS NETTI S	11
5.	TILLBEHÖR	12
5.2	MONTERA HÖFTBÄLTET	14
5.3	MONTERA H-BÄLTESSTÅNGEN	15
6.	MONTERA OCH JUSTERA	16
6.1	PACKA UPP	16
6.2	HUVUDHJUL	16
6.3	FRAMGAFFEL	16
6.4	FRAMHJUL	17
6.5	SITSENS HÖJD FRAMTILL	18
6.6	SITTHÖJDEN BAKTILL	18
6.7	RYGGSTÖD	19
6.8	SITTDJUP – HITTA RULLSTOLENS JÄMVIKT	19
6.9	JUSTERA SITTDJUPET BAKTILL	20
6.10	JUSTERA DJUPET FÖR SITTPLOTTAN	21
6.11	JUSTERA SITTDJUPET FRAMTILL	22
6.12	JUSTERA SITTBREDDEN	23
6.13	TIPPSKYDD	24
6.14	DYNOR	25
6.15	JUSTERA KARBORRBANDEN FÖR RYGGSTÖDET	25
6.16	SIDOSTÖD	26
6.17	JUSTERA ARMSTÖDET	26
6.18	BENSTÖD	27
6.19	HUVUDSTÖD	30
6.20	KÖRBÅGE	32
6.21	BROMSARNA	32
6.22	BYTA RYGGVINKLINGSCYLINDERN	34

7.	TIPPA OCH LUTA	35
7.1	TIPPA PÅ SITTEHETEN GENOM ATT MANÖVRERA TIPPHANDTAGET	35
7.2	LUTA STOLEN BAKÅT – MANÖVRERA LUTNINGSHANDTAGET	37
8.	MANÖVRERING	38
8.1	ALLMÄNNA TEKNIKER	38
8.2	KÖRTEKNIKER – UPP ETT TRAPPSTEG –	38
8.3	KÖRTEKNIKER – NER ETT TRAPPSTEG –	39
8.4	KÖRTEKNIKER – BACKE –	39
8.5	KÖRTEKNIKER – UPPFÖR TRAPPOR –	40
8.6	KÖRTEKNIKER – NEDFÖR TRAPPOR –	40
8.7	FÖRFLYTTNING	41
8.8	LYFTA RULLSTOLEN	42
8.9	JÄMVIKTPUNKT	42
8.10	KRÖKNINGSVINKEL	43
8.11	SKJUTKANT	43
9.	TRANSPORT	44
9.1	HOPFÄLLNING FÖR TRANSPORT	44
9.2	TRANSPORT I BIL	44
9.3	TRANSPORT I FLYGPLAN	46
9.4	RESA MED KOLLEKTIVTRAFIK	46
10.	UNDERHÅLL	47
10.1	UNDERHÅLLSANVISNINGAR	47
10.2	RENGÖRA OCH TVÄTTA	47
10.3	LÅNGTIDSLAGRING	48
11.	FELSÖKNING	49
12.	TESTER OCH GARANTI	50
12.1	TESTER	50
12.2	GARANTI	50
12.3	SKADESTÅND	51
12.4	NETTI SKRÄDDARSYDDA/PERSONLIGA ANPASSNINGAR	51
12.5	KOMBINATIONER MED ANDRA PRODUKTER	52
12.6	SERVICE OCH REPARATION	52
13.	MÅTT OCH VIKTER	53
14.	SAMMANFATTNING: NETTI S "VÄXER" I TAKT MED ANVÄNDAREN	54

1. INTRODUKTION



Netti S är en komfortrollstol för barn som är avsedd för både inomhus- och utomhusbruk. Den är testad enligt DIN EN 12183. Testningarna har utförts av ett auktoriserat testinstitut i Tyskland.

På Alu Rehab anser vi att rollstolar bör väljas utifrån en grundlig bedömning där man fokuserar på användarens behov och krav på miljön. Barn växer snabbt och därför har vi skapat Netti S med många justerings- och anpassningsmöjligheter. Det är enkelt att justera den här rollstolen över tid i takt med att barnet växer medan barnet sitter i en ergonomiskt anpassad miljö.

Netti S har en justerbar sits och ryggstödvinkel, vilket gör det lätt för användaren att ändra läge, användningssätt eller korrigera ställningen (stabilisera).

Netti S har krocktestats på RISE (Research Institute of Sweden) och TASS international, Nederländerna, enligt ISO 7176-19.

Maximal användarvikt är 75 kg, även när den används som en stol i en bil.



Om man monterar tillbehör som powerkits el. dyl. måste man dra av tillbehörens vikt från den maximala användarvikten.



Specifikationerna skiljer sig åt mellan olika länder.



1.1 ANVÄNDNINGSSOMRÅDEN/ INDIKATIONER FÖR NETTI S

Netti S är en flerfunktionell rullstol för delvis eller helt rörelsehindrade barn och ungdomar med fysiska och/eller intellektuella funktionsnedsättningar. Det kan finnas flera orsaker till funktionsnedsättningarna.

Netti S har en justerbar sitt- och ryggvinkel, vilket gör det lättare för användaren att ändra ställning, korrigera rörelser eller kroppsställningen (stabilisera) i alla de fall då något av de nedanstående hindren med alla orsaker föreligger:

- begränsad eller avsaknad av rörlighet
- begränsad eller avsaknad av muskelstyrka
- begränsat rörelseområde
- avsaknad av eller begränsad stabilitet i bål och kropp
- hemiplegi
- reumatismliknande sjukdomar
- hjärnskador
- amputationer
- andra neurologiska sjukdomar.

KONTRAINDIKATIONER

Netti S är inte lämplig för personer med kraftfullt ökad andel ofrivilliga rörelser.

I dessa fall rekommenderar vi Netti Dynamic System eftersom man då får en ramkonstruktion som följer användarens rörelsemönster. Om man förbiser denna rekommendation kan metalldelar deformeras eller gå sönder vid ogynnsamma förhållanden och orsaka besvär för användaren.

1.2 KVALITET OCH HÅLLBARHET

Netti S-rullstolar testas av ett auktoriserat testinstitut i Tyskland enligt europastandarden DIN EN 12183.

I egenskap av tillverkare bedömer Alu Rehab A.S. att testet motsvarar 5–6 års användning av stolen vid normalt bruk.

Rullstolens hållbarhet avgörs i första hand av användarens funktionsnedsättning, hur hårt stolen används samt nivån på det genomförda underhållet. Således varierar hållbarheten beroende på dessa tre faktorer.

Med lämpligt underhåll kan rullstolens livslängd förväntas överskrida den femåriga garantiperioden med många år.

1.3 MILJÖN OCH AVFALLSHANTERING

Alu Rehab och dess leverantörer värnar om miljön. Detta innebär:



- Att vi inte använder ämnen som är farliga för miljön eller miljöfarliga processer i största möjliga grad.
- Att Alu Rehabs produkter garanterat uppnår en lång livslängd och är mycket flexibla – med tanke på miljön och hushållning av resurser.
- Att allt förpackningsmaterial kan återvinnas.
- Att rullstolen har konstruerats för att kunna plockas isär i sina enskilda komponenter – för att underlätta vid återvinning.

i Kontakta ditt lokala återvinningsföretag för att få korrekta uppgifter om hur man hanterar avfall i din region.

i Netti S är konstruerad för temperaturintervall från $-10\text{ }^{\circ}\text{C}$ till $+40\text{ }^{\circ}\text{C}$.

1.4 INFORMATION OM ÅTERANVÄNDNING

Alla produkter som tillverkas av Alu Rehab har konstruerats för årtal av underhållsfri service. Alla produkter kan anpassas för återanvändning av en auktoriserad återförsäljare.

För att garantera att rullstolen lever upp till förväntningarna på prestandan och säkerheten rekommenderar

Alu Rehab att man genomför de nedanstående testen före återanvändning.

Kontrollera följande komponenter med tanke på funktion, helhet osv. och byt vid behov delar:

- Hjul (slitbana)
- Rullstolens ram
- Länkhjul och snabbkoppling
- Nav
- Bromsfunktion
- Hjulets riktningstabilitet
- Lager: kontrollera om det finns slitage och att de är smorda
- Dynor
- Benstöd
- Armstöd
- Sitstilt samt ryggvinkling
- Körbåge/körhandtag
- Tippskydd

Beakta även innehållet i avsnitt 10.2 Rengörings- och skötselansvisningar.

Av hygieniska skäl: byt huvudstödet vid en ny användare.

TIPPSKYDD

När tippskydden är korrekt monterade säkerställer man att rullstolen inte tippas bakåt. Vi rekommenderar starkt att tippskydden används.

i Du kan hämta en ombyggnadsmanual för Netti-rullstolar på [My-Netti.se](https://my-netti.se)

i Du kan hämta en återvinningsmanual för Netti-rullstolar på [My-Netti.se](https://my-netti.se)

1.5 OM DEN HÄR MANUALEN

Läs noga igenom den här manualen innan du börjar använda Netti S-rullstolen för att förhindra att det uppstår skador vid användningen av stolen.



Symboler och förbjudna åtgärder.
Det är aldrig möjligt att göra anspråk på garantin om någon av dessa åtgärder realiseras.



Varning.
När den här symbolen visas uppmanas man att iaktta försiktighet.



Symbol som anger viktig information.



Symbol för praktiska tips.



Symbol för verktyg.



Symbol för parkeringsbroms vid säker lutning.



Symbol för maximal användarvikt.



Medicinsk utrustning



Tillverkare – Namn och adress



Tillverkningsdatum



Serienummer



Läs bruksanvisningen



Observera att den här manualen uppdateras enligt det år och datum som finns angivet på varje sida.

Användarmanualer på webben www.my-netti.se

För tydligare text (fördelaktigt för användare som har svårt att se) kan du läsa vår användarmanual på vår webbplats: www.my-netti.se – manualer – användarmanual för Netti S. De senaste manualuppdateringarna, produktsäkerhetsmeddelandena, adresser samt annan produktinformation som till exempel återkallade produkter osv. publiceras på vår webbplats.

1.6 VÄSENTLIGA MÅTT

Netti S är en komfortullstol som konstruerats för både utomhus- och inomhusbruk. Min. dimensionerna i tabellen avser sittbredden 250 mm. Max dimension avser sittbredden 350 mm.



Specifikationerna skiljer sig åt mellan olika länder.

TOTALVIKT: 23,3 – 24 – 24,7 KG
exklusive dynor, ben- och huvudstöd

SITTBREDD:

250, 300 och 350 mm



SITTDJUP:

(Från ryggstödet dyna till sittplattans framdel)

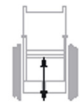
250, 300 och 350 mm



SÄTESHÖJD:

Från golvet till sittplattans ovansida med 16"-huvudhjul (eller för 22"-huvudhjul)

440 mm (eller 470 mm)*



* Genom att ändra huvudhjulets position kan man öka sitthöjden med 500 mm.

RYGGSTÖDETS HÖJD:

(Mätt från sittplattan till överst på ryggstödet kardborrband.)

375 mm*



Vid användning av en förlängning för ryggstödet får man 100 mm extra höjd för ryggstödet.

Tippningsintervall 35°/lutningsintervall 35°

*** Minst stabilt och mest stabilt avser tippskyddens placering.

* Testet stoppades vid 15°.

Specifikation	min.	max.
Totallängd med benstöd och körbåge	920 mm	1050 mm
Totallängd utan benstöd, hopfälld körbåge	740 mm	740 mm
Totalbredd	405 mm	515 mm
Höjd utan huvudstöd	885 mm	885 mm
Längd i hopfällt skick	740 mm	740 mm
Bredd i hopfällt skick	395 mm	495 mm
Höjd i hopfällt skick	885 mm	885 mm
Total massa exklusive alla stöd	23,3 kg	24,7 kg
Tyngsta del – benstöd	2,3 kg	2,4 kg
Statisk stabilitet uppför	0°	15°
Statisk stabilitet nedför	9°	15°
Statisk stabilitet i sidled	0°	15°
Sitstilt	0°	35°
Faktiskt sittdjup	250 mm	350 mm
Faktisk sittbredd	250 mm	350 mm
Sittytans höjd framtill	440 mm	470 mm
Ryggstödetts vinkel	90°	125°
Ryggstödetts höjd	375 mm	375 mm
Avstånd mellan fotplattan och sitsen	240 mm	390 mm
Vinkel för ben till sätets yta	79°	0°
Avstånd mellan armstöd och sittplatta	120 mm	290 mm
Armstöds konstruktionens placering framtill	235 mm	275 mm
Skjutkantens diameter – 22"-hjul	480 mm	
Horisontell position för hjulaxel	120 mm	120 mm
Parkeringsbroms – säker lutning	0°	7°
Minsta svängradie	665 mm	685 mm

Modellens bredd 350 mm. Mätt utan dynor.

För att beräkna totalbredden:

Netti S med 16": SB + 155 mm

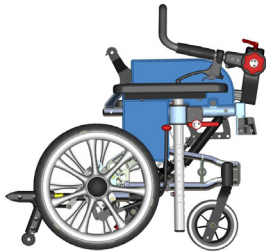
Netti S med 22": SB + 345 mm

Netti S med 22" och lerskydd: SB + ca 360 mm

2. SNABBGUIDE

Innehållet på den här sidan utgör ett sammandrag av hela manualen. Du får en kort introduktion till hur man använder och sköter om Netti S-rullstolen.

i Snabbguiden ersätter inte manualen utan ska endast betraktas som en påminnelse/kontrolllista.



- Packa upp rullstolen.
 - Fäll upp ryggstödet och montera lutningsstaget på ryggstödet staghållare.
 - Installera armstöden.
 - Montera benstöden.
 - Fäll upp och justera körbågen.
 - Montera huvudstödet.
 - Installera dynorna.
 - Tillbehör för monteringen.
- (Se kapitel 5 för mer information.
Monteringsbeskrivning medföljer tillbehöret.)

Justera rullstolen till användaren:

Börja med att justera sitsens djup och därefter rullstolens jämvikt, fotstödet höjd, armstödens höjd, huvudstödet höjd och djup samt höjden på stolens ryggdyna innan du börjar använda rullstolen.

Läs mer om att anpassa rullstolen till användaren på: My-Netti.se Knowledge center.

i Meddelanden om produktsäkerhet och eventuella återkallade produkter publiceras på vår hemsida www.My-Netti.se

i Felsökning, se kapitel 11. Läs i kapitel 6 om montering och justering.

! Kör försiktigt!

! Lås alltid alla handtag och infästningar ordentligt.

! Beakta att det föreligger klämrisk i samband med hopfällning och utfällning, tippning, lutning samt alla övriga rörelser vid justering.

! Stå aldrig på fotplattformarna eftersom rullstolen kan tippa framåt.

! Tippskydden används alltid för användarens säkerhet.

! När man tiltar stolen bakåt måste tippskydden alltid vara i bruk. Bromsarna måste alltid vara låsta när man lämnar användaren i bakåtlutat läge.

! Lyft aldrig rullstolen genom att hålla i ben-, arm- eller huvudstödet.

! Tänk på att friktion mot skjutkanterna kan leda till att ytan värms upp.

! Yttertemperaturen på metalldelar i ramkonstruktionen kan öka vid exponering för solljus.

! Saltvatten kan öka risken för korrosion. Ytterligare försiktighetsåtgärder med tanke på miljön krävs inte.

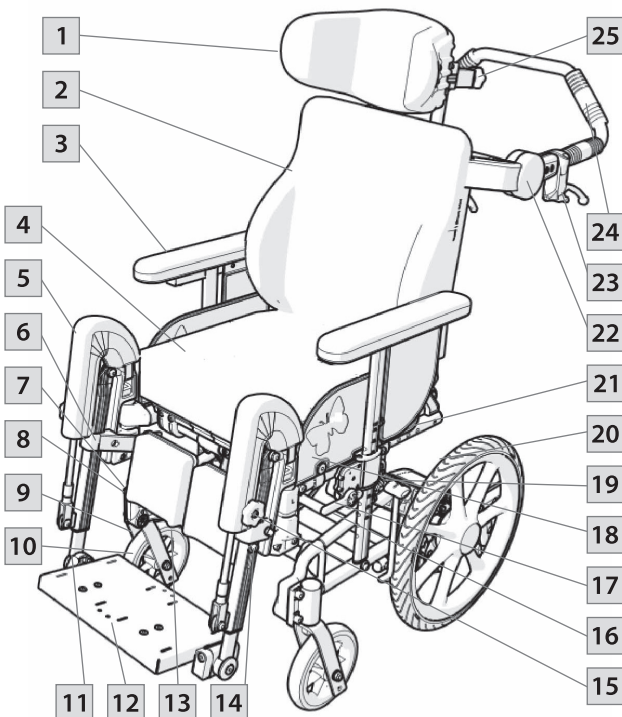
! Om elektriska funktioner är monterade:
Ladda batteriet varje dag.






! Om stolen har pneumatiska däck: Kontrollera alltid däcktrycket varje vecka och pumpa för att bibehålla 36 PSI.

3. BESKRIVNING

Standardversion*

1. Huvudstöd
2. Dyna för ryggstöd
3. Armstöd med dyna
4. Sittdyna
5. Knäskydd på benstöd
6. Hållare för vadstöd
7. Sätta fast lagerhuset/framgaffeln
8. Snabbkoppling för framgaffel
9. Framgaffel
10. Framhjul
11. Lås till fotbräda
12. Fotbräda
13. Vadstöd
14. Justerskruv för höjd
15. Justerratt för vinkel
16. Rullstolens namnplåt finns på tvärstaget på nedre ryggdelen.
17. Ratt för armstödet höjd
18. Klädskydd
19. Användarbroms (om monterad)
20. Huvudhjul
21. Ryggfäste – justering av sittdjup
22. Svängbart fäste för körbåge
23. Handtag för trumbroms
24. Körbåge
25. Ratt för huvudstödet djup



-  **Kontakta återförsäljaren om någon av dessa delar saknas och du behöver mer information.**
-  **Produktkonfigurationen kan skilja sig från ett land till ett annat.**
-  **Illustrationerna kan skilja sig åt från den levererade produkten.**
-  **För personer med nedsatt syn är det möjligt att hämta manualerna och katalogerna från www.My-Netti.se**
-  **Vid tveksamhet – kontakta din återförsäljare!**

4. EGENSKAPER HOS NETTI S

STANDARD

SITS

- Fast sittplatta
- Netti Sit S-tryckfördelande kudde
- Sitstilt -0° till +35°
- Justerbar sitthöjd från 440–470 mm
- Justerbart sittdjup: 100 mm

HJUL

- Huvudhjul 16" x 1,4" PU med trumbroms
- Framhjul: 6" PU med snabbkopplingsaxel

Standardmåttan för huvudhjul kan variera mellan olika länder.

RYGGSTÖD

- Vinkel: 35° (90–125°)
- Höjd: 375 mm
- Netti Smart S-dyna för ryggstöd har ett inbyggt stöd för ländryggen och sidostöd
- Vinkeljusterbar och nedfällningsbar körbåge

BROMSAR

- Trumbromsar, assistentspak och fotbromsar + handtag för användarboms

TIPPSKYDD

- Vridbart, justerbart på längden och i höjdlid

BENSTÖD

- Universellt benstöd med fotbräda och hälem.
- Fixerad vinkel som kan justeras
- Justerbart i höjdlid med fotplatta

ARMSTÖD

- Armstöd som kan justeras i höjdlid och tryckas ned
- Dynor som kan justeras i djupled

HUVUDSTÖD

- Netti Mini – justerbart i höjd- och djupled med sidostöd
- Borttagbart
- Inbyggda fixeringshållare för bälten

TILLBEHÖR

SITS

- Bricka
- Höftbälten/grenstabilisatorer och fyrpunktselar
- Sittdjupsförlängningar för sittbredden 350 mm – (en ger sittbredden 395 mm, två sittbredden 440 mm)
- Dynor för sittbredden för steglös sits med reducerad bredd på max. 90 mm

HJUL

- 22" punkterings säkra huvudhjul med trumbromsar
- 22" skjutkanter
- Framhjul: 6" 150 x 30 mm Flexel
- Krökningsvinkel: 4°
- Ekerskydd

RYGGSTÖD

- Dynor för ryggstöd Netti Super Stabil

BENSTÖD

- Dynamiskt benstöd
- Vinkeljusterbart benstöd med fotplatta och vadstöd
- Amputationsstöd
- Stöd för knä och lår

ARMSTÖD

- Olika dynor

HUVUDSTÖD

- Netti A med sidostöd
- D86133 eller D23973
- Huvudstöd E med olika längder för sidostöd

5. TILLBEHÖR



Du kan hämta vår tillbehörs- och reservdelskatalog, som kontinuerligt uppdateras, från vår webbplats www.My-Netti.se med hjälp av beställningsformulär.

RAM

SATS FÖR BILFÄSTEN

RAMFÖRLÄNGNING

Ökar avståndet mellan huvudhjulen och framhjulen. Reducerar risken att tippa.

RYGG

DYNOR FÖR RYGGSTÖD

Flera modeller. Kontakta återförsäljaren.

KIL

Förbättrar sidostödet.

LUMBALSTÖD

Förbättrar ländryggens krökning.

SIDOSTÖD

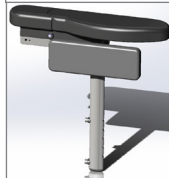
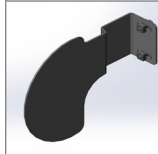
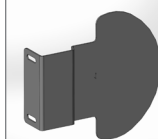
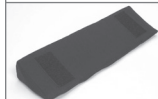
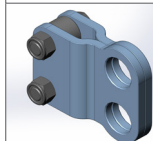
Justerbart i djup- och höjdlid.

SIDOSTÖD FÖR SB 25

Justerbart i djup- och höjdlid.

DYNOR FÖR SITTBREDDEN

Sido-, djup- och höjddjusterbara, se kap. 6.12.



SITS

SITTDYNOR

Många att välja mellan. Besök vår webbplats.

BÄLTEN

Flera modeller, höftbälten med eller utan stoppning och med plastlås eller billås, västar och selar (Se kap. 5.1 och 5.2 för montering).

ABDUKTIONSBLOCK

Netti Mini

MONTERINGSSKENA FÖR SELE

Justerbar på bredden och i höjdlid. Snabblåsen för fastsättning av bälten fästs i fyrkantiga muttrar i den horisontella profilen. Skenan ska monteras i ryggstödet profiler. Se kapitel 5.2.

SATS MED FÄSTLÅS

Lås som ska monteras i monteringskena för enkel fastsättning av selar.

SELAR

Flera olika typer av bälten och selar med eller utan stoppning att välja bland.

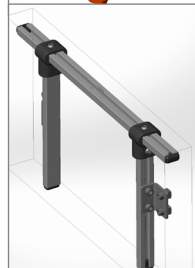
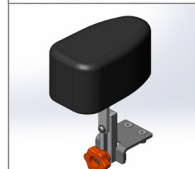
FYRPUNKTSBÄLTEN FÖR HÖFT

RYGGFÖRLÄNGNING

Förlänger ryggstödet kardanredel med 100 mm.

VADSELAR PÅ VADSTÖDEN

VRISTSELAR



HUVUDSTÖD

STÖD A –
Mini.

STÖD E –
Med sidostöd
i olika längd.

BENSTÖD

NETTI MINI-BENSTÖD
Vinkeljusterbart.

**NETTI MINI UNIVERSELLT
BENSTÖD**

FOTLÅDA

BRICKOR osv.
Gör en bedömning av
användaren innan du
beställer en bricka: det kan
uppstå en konflikt mellan de
dynamiska rörelserna och
det fastsatta bordet.

STOPPNING FÖR BRICKA.
Ger en mjuk bas för armen
att vila på.

NETTI NATURE
Sats med 12"-framhjul och
ram som ska sättas fast i
Netti Dynamic S, gör det
möjligt att köra utomhus
och i terräng.



HJUL

HUVUDHJUL
16" och 22" med
trumbroms.

22"-hjulssats med
trumbromsar. Måste
monteras av behörig
personal.

LERSKYDD
För 22" hjul.

FRAMHJUL 6"
150 x 30 mm Flexel.

DRIVRING
Aluminium 22".

EKERSKYDD
För 22" huvudhjul.
Genomskinligt.

VERKTYGSSATS

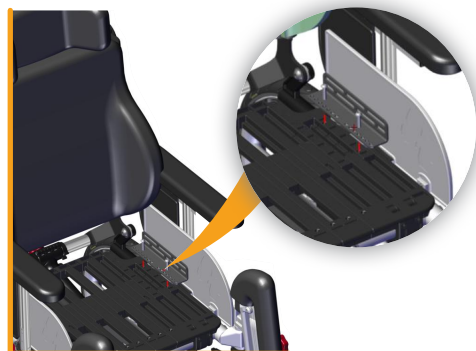


5.2 MONTERA HÖFTBÄLTET


- Dra bältet genom hålet i hållaren för höftbältet.

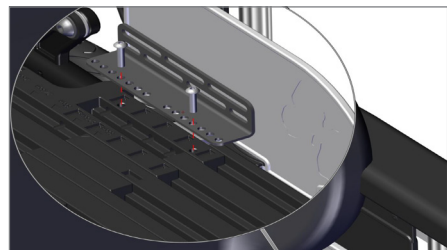


- Trä tillbaka bältet genom bältesspannet.



- Sätt fast höftbälteshållaren i hållaren på sittplattan med hjälp av de medföljande skruvarna och muttrarna.

 4 mm insexnyckel.



- Det är möjligt att flytta höftbälteshållaren på sittplattan till sju olika positioner så att man får bästa möjliga position för höftbältet.

Höftbälteshållaren monteras på sittplattan genom att:

- Tryck in skruven efter Evoflex-satsen genom bälteshållaren på sittplattan.



- Tryck in hattmuttern genom bältet i hålet så att användaren får korrekt längd.
- Koppla ihop skruven och hattmuttern och dra åt ordentligt. Skruven och muttern är så pass långa att bältet kan svängas fritt kring dem.
- Korta av bältet så att det inte uppstår en konflikt med sittplattan.
- Justera stolsbältets position.

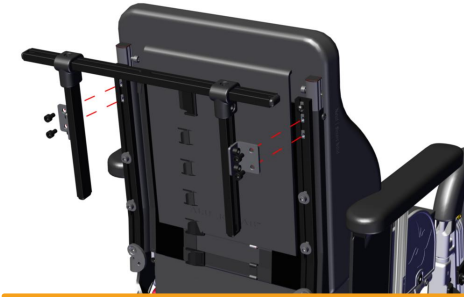


- Höftbältet ska korsas över låren. Höftbältet behövs för att aktivera den dynamiska sittplattan. Med hjälp av bältet lyfts användaren medan användaren sträcker ut sig. Det säkerställer att användaren kommer tillbaka till den ursprungliga sittställningen efter utsträckning och bidrar till att förhindra glidning och omplacering.

På vår webbplats hittar du vår aktuella översikt över bälten och selar
www.My-Netti.se

5.3 MONTERA H-BÄLTESSTÅNGEN

- Sätt fast H-bältets fästhållare i ryggstödsprofilerna med 2 x 2 M6 skruvar på fyrkantiga muttrar i ryggstödsprofilerna.

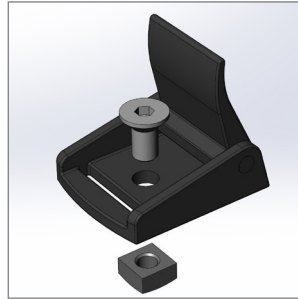


- Sätt fast H-bältets fästhållare i korrekt läge/på korrekt höjd. Höjden ska motsvara användarens axelhöjd.



FIXLOCK

- Montera Fixlock-låsen på de horisontella och vertikala stängerna efter behov.
- Ta bort plastkåporna som försluter stängändarna.
- För in den fyrkantiga muttern i stängöppningen.
- Skruva genom Fixlock och in i den fyrkantiga muttern.
- Flytta Fixlock åt sidan till önskad position på stängan innan den dras åt ordentligt.



- Trä bältet genom Fixlock-låsen på stängan och lås. Justera till nödvändig längd på bältet.

Tack vare Fixlock är det alltid lätt att genomföra justeringar.

Bältenas nedre ändar kan fixeras enligt illustrationen i kapitel 5.1.



4 mm insexnyckel för M6 skruvar med koniska huvuden.

5 mm insexnyckel för M6 skruvar med cylinderhuvuden.

6. MONTERA OCH JUSTERA

i Läs mer om att anpassa rullstolen till användaren på:
[My-Netti.se Knowledge center](https://www.my-netti.se).

Nödvändiga verktyg finns beskrivna under varje kapitel. De tillbehör som finns beskrivna i kapitel 5 presenteras i form av tillval och levereras tillsammans med separata monteringsanvisningar.

6.1 PACKA UPP

1. Packa upp alla delar och kontrollera att allt finns med enligt förpackningslistan.
2. Fäll ut stolsryggen och montera lutningscyllindern i stolens bakre ram.
3. Montera tippskydd.
4. Dra upp armstöden till korrekt höjd.
5. Placera dynorna och montera benstöden.
6. Tillbehör för monteringen.

Komponentvikt

Huvudhjul:	16" x 1,4": 1,7 kg vardera
Framhjul:	6": 0,6 kg vardera
Benstöd:	2,1 kg (med fotplatta)
Ryggdyna:	Super Stabil S: 1,0 kg
Netti S-sittdyna:	0,8 kg
Huvudstöd A Mini:	0,75 kg

De nödvändiga verktygen beskrivs i varje kapitel. De tillbehör som finns beskrivna i kapitel 5 representerar tillval som levereras tillsammans med separata monteringsbeskrivningar.

6.2 HUVUDHJUL

- i** 16" x 1,4" (406 x 36 mm) med trumbroms är fabriksinstallerade som standard.
- i** 22"-huvudhjul kan beställas. Dessa installeras på fabriken eller av behörig personal.
- i** 22"-hjulen har en fyra graders krökningsvinkel och trumbromsar. Bromsarna manövreras oberoende av varandra på vardera sida.
- i** 22"-huvudhjulen ger högre sitthöjd.

6.3 FRAMGAFFEL

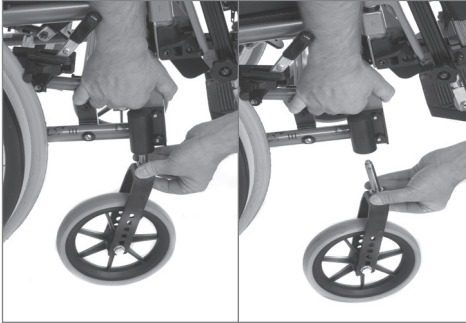
Framgafflar levereras som standard tillsammans med snabbkopplingsaxlar ovanpå.

Det är enkelt att ta bort framgaffeln genom att trycka in snabbkopplingsknappen. Knappen är placerad under silikonhatten på lagerhuset. Dra axeln nedåt ut ur axelhuset.

- i** Kontrollera framhjulagrets vinkel. Det ska vara placerat i vertikalt läge mot underlaget för bästa möjliga körprestanda.



6.4 FRAMHJUL



Ta bort

- Tryck på snabbkopplingsknappen och dra framhjulen nedåt.

Montera

- För in snabbkopplingsaxeln i lagerhuset och tryck hårt.
- Dra lite i gaffeln för att kontrollera att den är fullständigt låst.

Det går att utvidga rullstolens täckningsområde genom att byta ut framhjulets lagerhus.



Sand och havsvatten (salt som används för sandning på vintern) kan ge upphov till skador på framhjulets lager och huvudhjulen. Rengör rullstolen grundligt efter att den använts i sådan miljö.

LAGERHUSETS VINKEL

Det är viktigt att framgaffelns vertikala vinkel är korrekt justerad för att få de korrekta manöveregenskaperna hos rullstolen.

Lossa de båda skruvarna för lagerhuset på ramens utsida så pass mycket att det går att justera excentermuttern på insidan. Vinkla lagerhuset så att det är 90° i förhållande till underlaget och dra även åt skruvarna.



1 st. insexnyckel.



Lagerhuset kan inte justeras i höjddled.



Kontrollera tipskyddets läge.

6.5 SITSENS HÖJD FRAMTILL

Sitthöjden beror på:

- Länkhjulets storlek.
- Framgaffelns storlek.
- Kontrollera framhjulslagrets vinkel.

6.6 SITTHÖJDEN BAKTILL

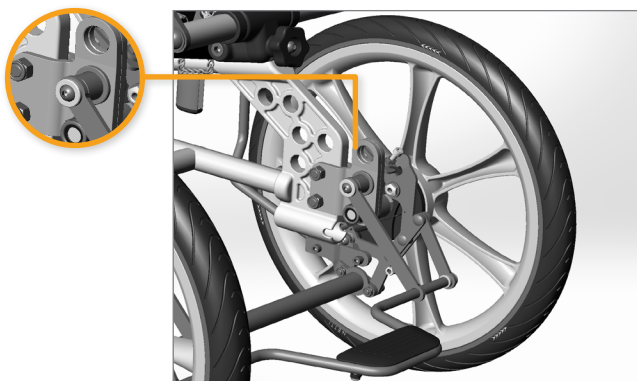
Sitthöjden baktill beror på:

- Huvudhjulets storlek.
- Huvudhjulets position.

HUVUDHJUL

Lossa skruvarna som håller fast hjulet, inklusive brickan och muttern samt trumbromsfästena för användarbromsen, fotpedalsbromsen samt tvärstaket. Montera i nödvändigt läge i drivhjulshållaren.

På illustrationerna visas när huvudhjulet monteras i den förlängda ramhållaren som är en standardkonfiguration.



2 st. öppna skruvnycklar.



Om man ändrar sitthöjden ska man säkerställa att huvudhjulen är placerade så att det nedre ramröret löper parallellt mot underlaget.



Om huvudhjulet flyttas framåt i huvudhjulshållaren ökar tippriksen.



Kontrollera tippskyddets läge.



Justera bromsarna.



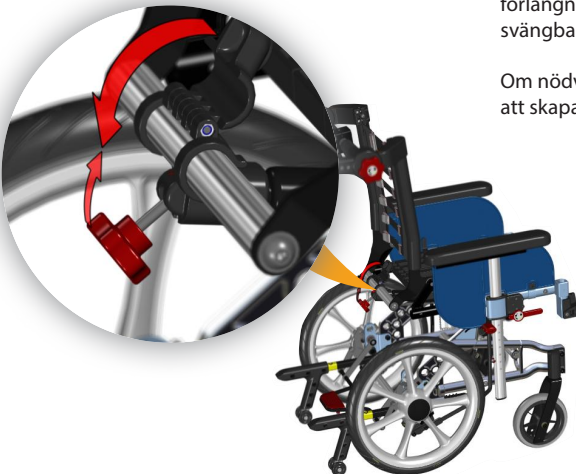
Justera om lagerhusets vinkel.

6.7 RYGGSTÖD

- Fäll upp och lyft upp ryggstödet och montera gasstaget i ryggstödet läshållare.

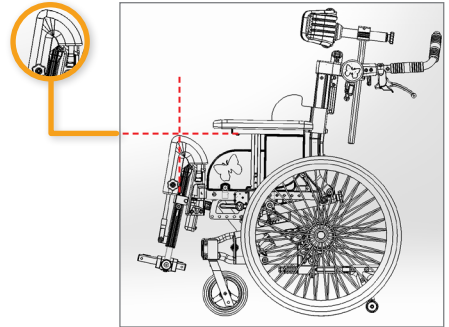


- Lås fast ryggstödet genom att låsa ryggstödslåset och dra åt stjärnhjulet.



6.8 SITTDJUP – HITTA RULLSTOLENS JÄMVIKT

Sittdjupet kan justeras både framtill och baktill. Målet är att ge användaren en ergonomisk sittställning med stöd för ländryggen och där knäleden är anpassad till benstödens svängbara knä.



När man justerar sittdjupet påverkas rullstolens jämvikt och därför även köregenskaperna. Det är lätt att köra en stol som är i jämvikt utan någon tendens att tippa bakåt. Som tumregel bör man börja med att justera sittdjupet bakåt. Sedan kan man dra ut förlängningshållarna för benstöden och anpassa det svängbara benstödsknäet till användarens knäled.

Om nödvändigt kan man flytta på huvudhjulen för att skapa jämvikt för rullstolen, se 6.6.

6.9 JUSTERA SITTDJUPET BAKTILL

GÖR SÅ HÄR FÖR ATT HITTA RÄTT SITTDJUP:

- Ta bort benstödet och huvudstödet.
- Justera sitsen till ett horisontellt läge.
- Öppna ryggstödet något så att det blir lättare för användaren att placera stjärten långt bak i stolen.
- Justera ryggstödsdynans höjd så att användaren får ett bra stöd för ländryggen.
- Korrekt sittdjup beror på användarens lårlängd och mäts medan användaren sitter.

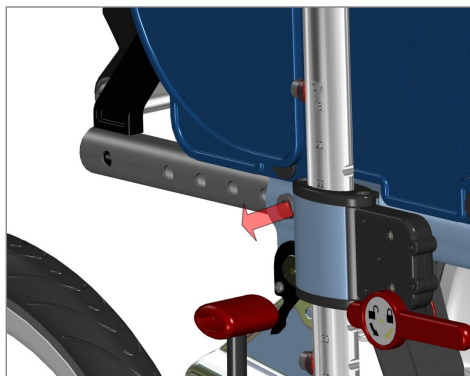


När sittdjupet är korrekt inställt ska avståndet mellan dynans framkant och knähålan vara cirka 20–30 mm.

- Sittdjupet kan justeras i sex intervall (250 – 275 – 300 – 325 och 350 mm) utan att man behöver byta delar.
- Mindre justeringar genomförs genom att man justerar remmarna på ryggstödet med kardborreband.

JUSTERA PÅ FÖLJANDE SÄTT:

- Öppna ryggstödet och fäll det framåt i stolen.
- Ta bort skruvarna för att justera sittdjupet på båda sidorna och flytta ryggstödsfästet till nödvändigt sittdjup.
- Ryggstödsfästet måste vara i samma position på båda sidorna.



- Dra åt skruvarna.
- Lutningsfjäders läge måste ändras så att ryggstödet vinkel motsvarar 90° när lutningsfjädern är i ändläget.



6 mm insexnyckel.
13 mm öppen skruvnyckel.

6.10 JUSTERA DJUPET FÖR SITTPLATTAN

SÅTTA FAST GASFJÄDERN UNDER STOLEN

För att åstadkomma en 90°-vinkel för ryggstödet måste gasfjäders läge under stolen ändras i samband med att sittdjupet justeras. Hålet där ryggfästet är monterat följer på hålet i hållaren där cylindern är monterad.

Ryggfästets läge

Cylinderns läge



Sittplattan kan justeras i djupled i fem intervaller (250 – 275 – 300 – 325 och 350 mm) utan att man behöver byta ut några delar. Det enda man behöver göra är att placera om sittdynan till ett djup som motsvarar det nya sittdjupet.

JUSTERA PÅ FÖLJANDE SÄTT:

- Ta bort dynorna.
- Dra upp armstöden till maxhöjd eller ta bort dem.
- Ta bort de nedre klädsydder genom att skruva av de båda skruvarna varmed de hålls fast.
- Vrid sittplattan uppåt för att komma åt skruvarna som är placerade på sidan.
- Ta bort skruvarna på vardera sida och dra eller skjut sittplattans bakdel till önskat djup för sittplattan.
- Sätt in skruvarna och sätt fast.
- Byt ut alla komponenter.

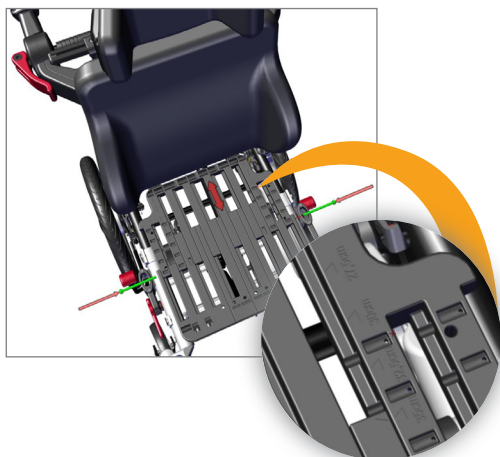


Om det på grund av särskilda användarbehov krävs en annan vinkel än vad som är möjligt med lutningsfunktionen kan man justera gasfjäders läge.



När man ändrar sittdjupet ändrar man även stolens tippunkt. Detta går att förhindra genom att man ändrar huvudhulets läge i huvudhulshållaren (se kapitel 6.6).

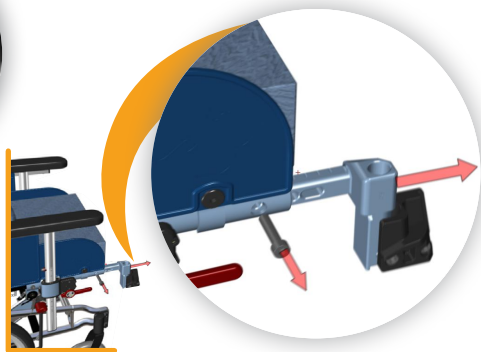
6.11 JUSTERA SITTDJUPET FRAMTILL



Det finns den skala för sittplattans djup som är ingraverad på sittplattan.

Det är möjligt att justera sittdjup med upp till 60 mm framtill. Syftet är att se till att mitten på användarens knäled är i linje med mitten på svängningspunkten för benstödet knä – samtidigt som användaren drar fördel av ett fullgott ryggstöd för nedre delen av ryggen – även om man justerar vinkeln på benstödet.

- Lossa på skruven som håller fast utdragsdelen för benstödet.
- Placera utdragsdelen i önskat läge. Dra åt skruvarna med 25 Nm.



6 mm insexnyckel.



Genom att ställa in utdragsdelarna på olika positioner kan man kompensera för ett roterat bäcken eller olika lårlängder.



Hos användare med kraftiga ofrivilliga rörelser får inte förlängningsdelarna dras ut mer än 50 mm.

ABDUKTIONSBLOCK

Det går att montera ett abduktionsblock på sittplattan. Placera blockhållaren i mitten ovanpå sittplattan. Skjut skruvarna genom de båda hålen och sätt fast dem med muttrar underifrån.

6.12 JUSTERA SITTBREDDEN

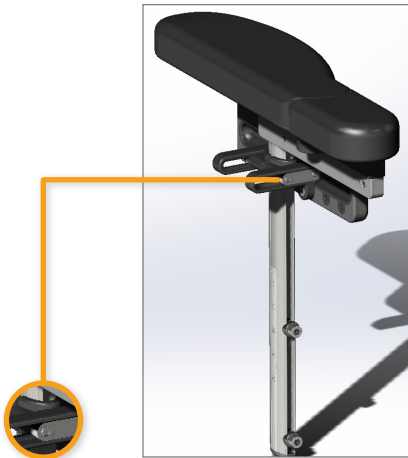
Det är möjligt att justera sittbredden upp till 90–45 mm på vardera sidan – med hjälp av sittbreddsdynor. Syftet är att placera användarens höft mitt på sitsen och ge stöd åt höften i sidled. I takt med att användaren växer ska man flytta sittbreddsdynorna utåt. När det yttersta läget på sittbreddsdynorna börjar bli för trångt behöver användaren en större rullstol.

Sittbreddsdynorna ska sättas fast i armstöden. Man kan justera dem åt tre håll:

- Framåt – bakåt, stegvis.
- I höjdlid, steglöst.
- På bredden, steglöst.



Netti S-sittbreddsdyna reducerar sittbredden så att den blir 90 mm kortare än rullstolens sittbredd.



Det går att skjuta bredddynorna inåt eller utåt genom att man lossar något på skruvarna.

Genomför alla justeringar med:



4 mm insexnyckel för M6 skruvar.
Dra åt skruvarna ordentligt när du är klar med justeringen.

6.13 TIPPSKYDD

Netti S levereras alltid tillsammans med tippskydd. Tippskydden ska alltid aktiveras vid dagligt bruk. Aktivera alltid tippskydden när rullstolen lämnas utan ledsagare. Det enda gången man behöver fälla undan tippskydden är när man måste ta sig över hinder.


Aktivera (från undanfällt läge):

- Trampa på parkeringsbromsens pedal och lås.
- Dra ut tippskyddet/bakåt.
- Vrid det nedåt 180°.
- Det låses på plats med hjälp av fjäderspänning.



Fälla undan:




- Trampa på parkeringsbromsens pedal och lås.
- Dra ut tippskyddet/bakåt.
- Vrid det uppåt 180°. Det låses på plats med hjälp av fjäderspänning.

-  Vid leveransen är tippskydden justerade enligt den beställda storleken på huvudhjulet i standardläge.

Gör på följande sätt för att justera tippskyddens höjd:

- Skruva bort de tre skruvarna från tippskyddspedalen.
- Dra ut eller skjut in den vertikala stängan.
- Sätt fast den i rätt höjd med en insexnyckel.
- Gör på samma sätt på den motsatta sidan.



-  5 mm insexnyckel.
-  Kontrollera att de båda tippskydden är lika långa. Mellanrummet mellan hjulen med tippskydd och underlaget får max. vara 30 mm.
-  Tippskyddet ska alltid användas med tanke på användarens säkerhet.

6.14 DYNOR

Dynor sätts fast och justeras på rullstolen med hjälp av kardborrband.



6.15 JUSTERA KARBORRBANDEN FÖR RYGGSTÖDET



Det är mycket viktigt att man installerar dynan på så sätt att det känns bekvämt att sitta på den.



Dynans överdrag kan tvättas och därmed återanvändas. Följ anvisningarna på dynans baksida för korrekt underhåll och tvättinstruktioner för dynan.

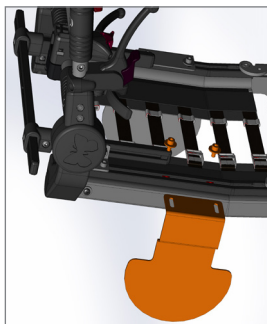
- Lossa remmarna och placera ryggstödsdynan så att användaren har plats för stjärten och det inbyggda lumbalstödet i korrekt läge.
- Strama åt remmarna så att de följer ryggradens krökning och ger lite extra stöd ovanför korsbenet.

6.16 SIDOSTÖD

Det är möjligt att stabilisera/förstärka ryggdynan i sidled genom att montera sidostöden. Man monterar dem på ryggstödsprofilerna och de kan justeras på höjden och bredden så att användaren får bästa möjliga sidostöd.

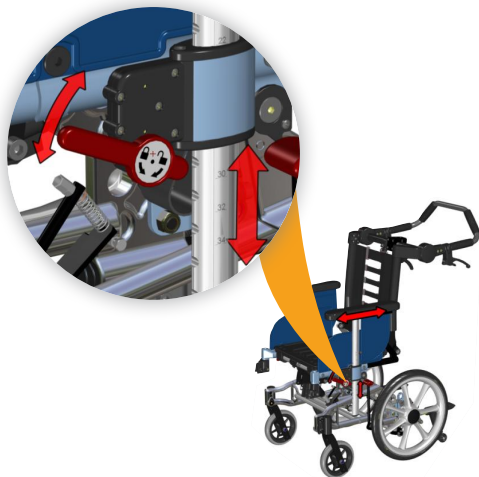
Gör så här för att montera:

- Fäll fram ryggen till ett vågrätt läge.
- För in de båda M6 fyrkantiga muttrarna i ryggstödsprofilen. På profilens nedre del finns det en öppning som används för att föra in muttrarna i springan.
- Tryck muttrarna uppåt.
- Placera sidostödet ovanpå profilen enligt illustrationen och sätt fast genom att skruvarna förs in i de båda fyrkantiga muttrarna.
- Justera sidostödets höjd och bredd. Kontrollera att dynan för ryggstödet täcker sidostödet utan några hårda kanter.

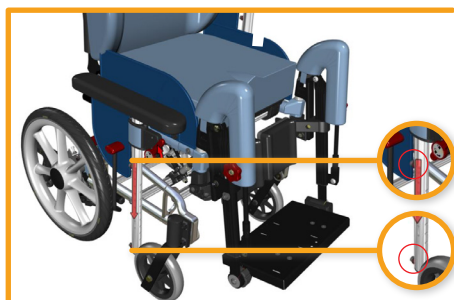


6.17 JUSTERA ARMSTÖDET

- Justera armstöden genom att öppna armstödslåset.
- Dra armstödet uppåt eller nedåt.
- Ta hjälp av skalan på den vertikala profilen så att höjden blir samma på båda sidorna.



Armstödet kan justeras fram och tillbaka genom att man lossar på skruvarna under armdynans profil. Skjut armdynan till önskat läge och sätt fast. Ovanpå armstödsdynorna kan lägga på mjuka armstödsuddar. Ta bort om det finns ett monterat bord.



Med hjälp av två positionsskruvar är det möjligt att begränsa höjden. Placera dem där de behövs.

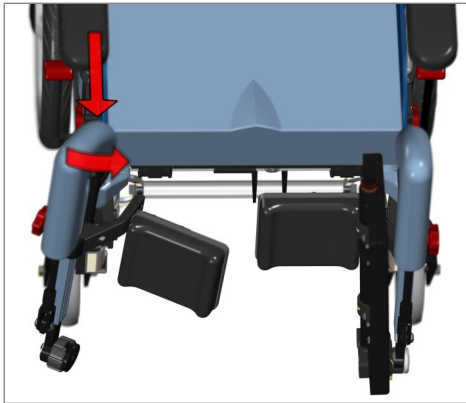
6.18 BENSTÖD

Netti S levereras som standard med universella benstöd med fotplatta och hälräm. Det vinkeljusterbara benstödet, Netti Dynamic-benstöd och den kompletta fotlådan kan också beställas till Netti S. Se kapitel 5.

MONTERA BENSTÖDEN

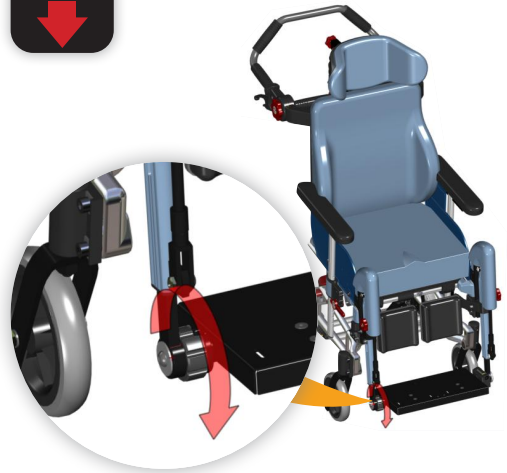
Den här beskrivningen gäller för alla benstöd.

- Sätt benstödet på plats genom att fixera bulten i vertikalt läge i benstödet hål för hållaren, vrid det i ca 30 grader så att det går in lätt. Vrid det inåt tills det klickar fast i användarläget.
- Ta bort det genom att låsa upp fotbrädan och lyfta upp och vrida benstödet utåt.



När fotbrädan är uppfälld finns det utrymme för att genomföra förflyttningar.

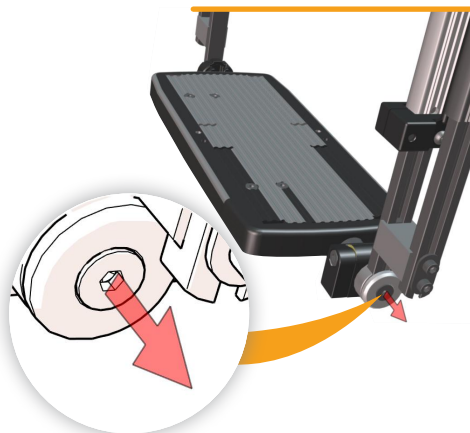
Fotbrädan fälls ned från vänster och låses på höger sida. På så sätt får man en stadig plattform för fötterna.



 Fotplattan ska alltid vara låst när den används.

JUSTERA FOTBRÄDAN I HÖJDLÄD

- Lossa på M6 skruvarna som håller fast längdprofilen för benstöd på utsidan med en 5 mm insexnyckel.
- Justera fotbrädan till en höjd som utgår från överst på sittdynans framkant till fotbrädan, vilket motsvarar längden på det nedre benet.
- Kontrollera att det finns tillräckligt mycket utrymme under fotbrädan så att man kan köra över mindre hinder med rullstolen – cirka 30 mm. Att tippa sittenhetsen något kan underlätta.



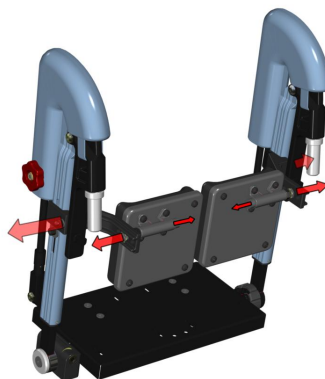
Universellt benstöd



VADSTÖDET KAN JUSTERAS I HÖJD- OCH DJUPLÄD

- Lossa på de båda M6 skruvarna som håller fast vadddynans arm och skjut vardera vadddyna uppåt eller nedåt till önskad höjd. Förutom att vara ett stöd för vaden ska de även förhindra att fötterna glider bakåt från fotbrädan.

Vinkeljusterbart benstöd



JUSTERA FOTBRÄDANS VINKEL

- Lossa på M8-skruven på vänster fotstöd med 5 mm insexskruven. Nu är det möjligt att rotera fotbrädan.
- Välj den vinkel på fotbrädan som motsvarar användarens fotvinkel så mycket som möjligt. Dra åt skruvarna hårt så att fotbrädan inte flyttar på sig.



Observera att det fortfarande finns lite utrymme för att rotera framåt och böja när användaren sträcker ut sina fötter med Dynamic System-fotbrädan.

- Vrid vadddynorna till en vinkel för att på så sätt stödja benet när fotstödet är vinklat. Vadddynorna kan svänga fritt för att rätta sig efter rörelserna och justeras utifrån användarens benläge.

- Justera vaddynans djup genom att lossa på M8 skruven som är placerad innanför vaddynan.
- Placera vaddynan framåt eller bakåt tills den knappt har kontakt med användarens vad medan fötterna vilar på fotbrädan.
- Fötterna ska stanna kvar på fotbrädan och de ska vara placerade i mitten.

VRISTSELAR

I fotbrädan finns det hål som har förberetts för vristselar eller skoskydd som kan monteras som tillbehör vid behov.

Vristselar behövs när fötterna glider av fotbrädan till följd av ofrivilliga rörelser.

Vristselar monteras på fotbrädan genom att man trär fixeringsbältena genom fotbrädans hål och fäster dem med spännen på fotbrädans undersida.



LÅSA VINKELN PÅ BENSTÖDET

Vinkeljusterbara benstöd

Det röda stjärnhjulet på benstödet utsida används för att sätta fast den nödvändiga vinkeln för benstödet.

Vinkeln på Netti Dynamic System-benstödet

kan låsas genom att man drar åt det röda stjärnhjulet på benstödet utsida. Detta krävs om personer som står vid sidan eller i den omedelbara närheten kan komma till skada på grund av en plötslig extension och alltid när stolen används som en stol i en bil.



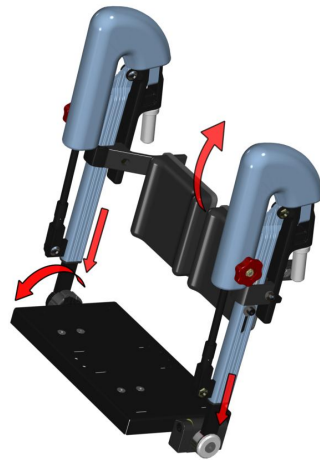
För att bibehålla de dynamiska funktionerna på Netti Dynamic S-benstöd ("OK-C"), måste det röda stjärnhjulet sitta löst så att knäet kan röra sig (knäets "OK-C"-rörelser).

NETTI DYNAMIC S-BENSTÖD

är särskilt utformade för ojämna benkrafter, ensidig höftextension (benstödet vänstra eller högra del sänks). De går att vrida och ta bort. De levereras med vadstöd som går att justera i höjd och djupled.

ÖVERSIKT ÖVER FUNKTIONERNA

Med hjälp av Netti Dynamic-benstöden kan användaren utföra styrda, öppna kinetiska kedjerörelser (OK-C) med sina nedre extremiteter. Till skillnad mot statiska rullstolar får användarens distala partier stöd, och det är möjligt att röra på dem. På det här sättet får användaren hjälp med att styra proximala segment, i synnerhet om användaren inte har kraft att stoppa rörelserna på grund av det medicinska tillståndet.



Netti Dynamic System S-benstöd ger dynamik:

- Plantarflexion för fötterna (benstödet vrids framåt).
- Ensidig extension av höften (enkelt benstöd sänks).
- Knäextension (benstöden flyttas fram).



När muskelspänningen minskar stöds de nedre extremiteterna mot viloläget.



Benstöden måste justeras för varje enskild användare så att man tillgodoser varje användares unika behov.



Justeringen ska genomföras av en utbildad professionell yrkesutövare.



Observera – det är viktigt att man smörjer glidlängdsprofilerna en gång i veckan med vitt vaselin så att Netti Dynamic System-benstöden fungerar felfritt.

6.19 HUVUDSTÖD

Huvudstödet ska justeras så att det knappt är i kontakt med användarens bakhuvud när denne är avslappnad.

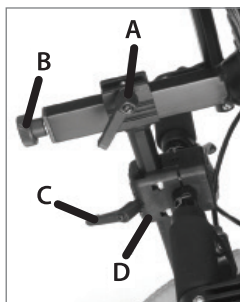
Höjden på huvudstödet behöver justeras så att det hamnar precis bakom huvudet.

A – Spak för justering i djupled

B – Ratt för justering av vinkel

C – Spak för justering i höjdläget

D – Huvudstödshållare.



Placera den fyrkantiga muttern i spåret tillhörande huvudstödshållaren enligt bilden nedan.



- Placera huvudstödet i huvudstödshållaren.
- Huvudstödet höjd och djup är inställda på de nödvändiga positionerna och åtdragna.
- Fixera huvudstödshållaren genom att dra åt de fyra skruvarna två åt gången diagonalt så att hållaren fixeras med samma kraft fördelad på de fyra skruvarna.



Justera huvudstödet i djupled:

- Släpp låsspaken ovanpå den vertikala stängen (A).
- Justera huvudstödet och sätt fast det i önskat läge.

Justera huvudstödet i höjdläde:

- Släpp låsspaken på huvudstödsadaptern (C).
- Justera huvudstödet och sätt fast det i önskat läge.




Justera huvudstödet i vinkel:

- Frigör justerratten bakom den horisontella stängen (B).
- Justera huvudstödet och sätt fast det i önskat läge.

Justera huvudstödet i sidled:

- Huvudstödsadaptern kan flyttas både åt höger och vänster, vilket betyder att man har möjlighet att tillgodose särskilda behov beträffande huvudstödet.
- Lossa på de fyra skruvarna som håller ihop adaptern.
- Flytta adaptern till nödvändigt läge och sätt fast adaptern genom att dra åt skruvarna diagonalt.

 **Glöm inte att släppa spakarna när du justerar huvudstödet.**

-  Om huvudstödet inte passar perfekt i hållaren är hållaren förmodligen för hårt åtdragen eller ojämnt åtdragen.
-  När huvudstödet har monterats ska man fixera det korrekt genom att dra åt den lilla insatta skruven i mitten på huvudstödhållaren med hjälp av en insexnyckel.
-  Om huvudstödet verkar vara för kort på höjden kan man vrida det 180° genom att frigöra justerratten bakom den horisontella stängen (B).

6.20 KÖRBÅGE


Justera körbågen:

- Släpp upp det röda handtaget på körbågens högra sida.
- Sväng körbågen till nödvändigt läge.
- Lås handtaget i nödvändigt läge genom att dra åt det röda hjulet.

 Lås alltid körbågen ordentligt.



 Kontrollera att vajrarna till bromsar och tipp-/lutningsfunktionerna aldrig har skarpa böjar.

 Vrid körbågen så långt ned som möjligt tills den kommer i kontakt med ryggstödet för att få undan den.

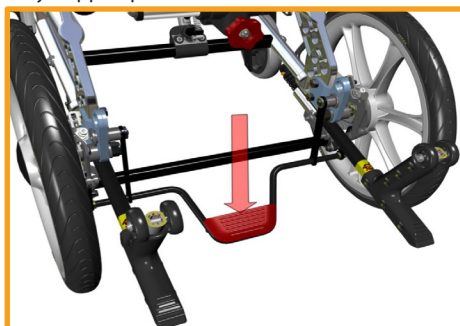
6.21 BROMSARNA


Netti S med 16"-drivhjul har tre användningslägen för trumbromsarna:

- Parkeringsbromsar – med fotpedal.
- Parkeringsbromsar som manövreras av användaren – med handtag.
- Assistansbromsar – med bromshandtag på skjutstången.

Parkeringsbromsen – som manövreras av ledsagaren: trampa ned fotpedalen.

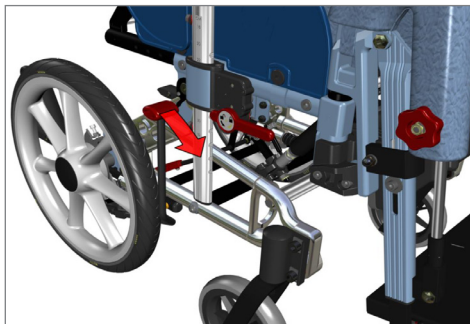
- Lyft upp fotpedalen för att inaktivera bromsen.



 Netti S med 22" drivhjul har inte någon fotpedal, men de övriga bromsarna finns.

PARKERINGSBROMS FÖR ANVÄNDAREN

- Skjut bromshandtaget framåt för att låsa.
- Dra handtaget bakåt för att släppa upp.





GÖR SÅ HÄR FÖR ATT JUSTERA TRUMBROMSEN

Om bromsen inte bromsar korrekt:

Justera ut fotskruven två till fyra gånger för att justera vajern på en eller båda sidorna. Kontrollera sedan bromsarna igen.



BROMSAR FÖR LEDSAGAREN

Dra handtagen mot körbågen.
Detta gör att man kan reglera körhastigheten.



Det är också möjligt att aktivera de här bromsarna i form av parkeringsbromsar när det lilla handtaget på huvudbromsens handtag skjuts framåt medan man drar i huvudhandtaget. Kontrollera att de båda parkeringsbromsarna är låsta.

Parkeringsbromsfunktionen frigörs genom att man drar i huvudhandtaget en gång till.



Det är synnerligen viktigt att parkeringsbromsarna är låsta när användaren sitter i stolen utan uppsikt.



Lämna inte användaren i rullstolen utan att ha aktiverat parkeringsbromsen.

Om vajern sitter för löst:

Skruva justeringskruven hela vägen in. Dra åt vajern genom att lossa på vajerklämman innan du fortsätter att dra vajern längre genom den. Dra åt vajerklämman och justera ut fotskruven igen.



1 st. 10 mm öppen skruvnyckel.

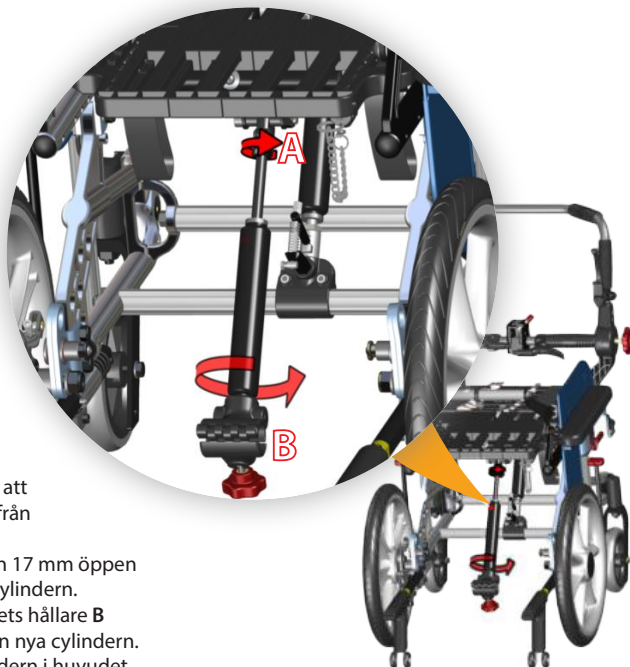


Vajern får aldrig vara spänd, annars fungerar den inte korrekt.


6.22 BYTA RYGGVINKLINGSCYLINDERN


Det kan bli nödvändigt att byta ut

ryggvinklingscyklindern för att justera användarens vikt och kraften.



- Fäll stolen framåt genom att koppla bort stolsryggen från cylindern.
- Öppna muttern A med en 17 mm öppen skruvnyckel och ta bort cylindern.
- Skruva av cylinderhuvudets hållare B och sätt fast hållaren i den nya cylindern.
- Skruva fast den nya cylindern i huvudet tills den kommer i kontakt med den tvärgående bulten. Det får inte finnas något mellanrum. Låt muttern A sitta löst tills cylindern har uppnått korrekt djup.

 Dra åt muttern A nära huvudet med den 17 mm öppna skruvnyckeln och sätt fast cylindern så att den sitter hårt. Fäll upp ryggstödet och sätt fast cylindern i det.

 Om cylindern sitter för löst kommer inte handtaget att kunna aktivera cylindern; om den sitter för hårt, kommer inte handtaget att kunna låsa cylindern.

 Kontrollera att vinklingsfunktionerna fungerar korrekt.

7. TIPPA OCH LUTA

NYCKELBEGREPP FÖR TIPPNING OCH LUTNING PÅ STATISKA KOMFORTRULLSTOLAR

De grundläggande fördelarna med en komfortrullstol är att man kan utnyttja funktionerna tippning och ryggvinkling. Dessa gör att man kan variera sittställningarna medan användaren sitter in rullstolen.

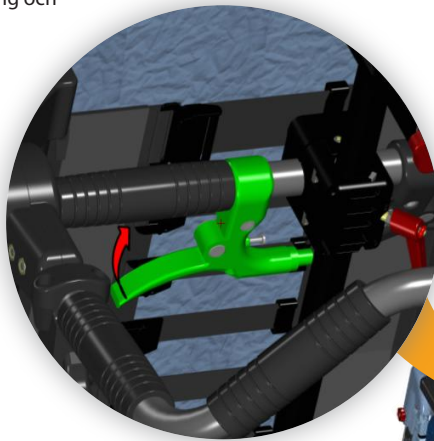
Vi har gått igenom de kliniska beläggen för tippning och lutning och kommit fram till att det finns flera studier eller riktlinjer för bästa praxis där resultaten tyder på att tipp- och lutningssekvensen har betydelse för att reducera skjuvning och förskjutning.

Tippa först och luta sedan tillbaka.

När du sätter brukaren upp igen ska sekvensen vara luta först och tippa sedan. Mest problem med skjuvning tycks man få om man går till ett upprätt läge från ett lutat eller tippat läge.

7.1 TIPPA PÅ SITTEHETEN GENOM ATT MANÖVRERA TIPPHANDTAGET

Tryck ned det vänstra handtaget på skjutstängan och utöva tryck på skjutstängan för att tippa sittetheten med någondera av dina händer, samtidigt som du har ögonkontakt med användaren och lägger den andra handen på armstödet. Den korrekta relativa vinkeln mellan kroppsdelarna förändras inte när sittetheten tippas.



Oavsett var eller när du släpper upp handtaget är sittetheten kvar i det här läget. Tryck ned handtaget och tippa på cylindern så att du får hjälp med att lyfta upp sittetheten och får upp sittetheten.

Om sitheten är tippad bakåt får man en kraftigare sittvinkel i förhållande till ytan vilket förhindrar att rullstolsanvändaren glider.

Sitheten kan lutas från 0° till +35°. Den finns en tippningskala på stolens sida.

MINIMERA RISKEN FÖR SKJUVNING GLIDNING OCH TRYCKSÅR:

Använd endast tippvinkeln för att variera användarens sittställning. Det är allmänt känt att man inte ska justera lutningen när man har anpassat ryggvinkeln till användarens bästa sittställning.


Muskelspänningen i nacken och ryggen måste vara så liten som möjligt för användaren så att hen inte glider eller så att korrekt kroppsställning förstörs på grund av en ändrad lutningsvinkel från det ursprungliga läget och orsaka mer muskelspänning i nacken.





Markeringen för tippning är placerad till vänster på skjutstången:



 Justera inte sitsens vinkel eller ryggstödet vinkel utan tippskydden.

 Vajrarna får aldrig vara spända, annars fungerar de inte korrekt.

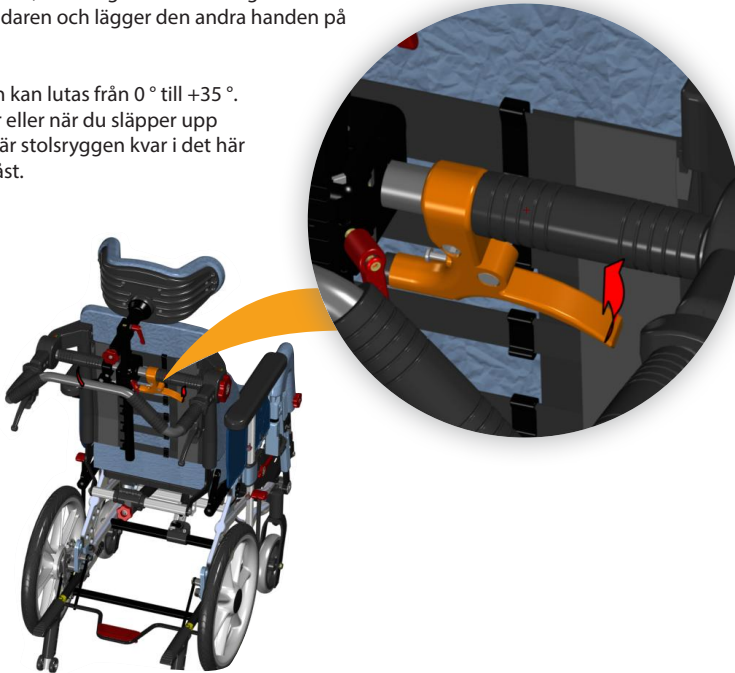
 Om man använder lutningsfunktionen i samband med en situation då en förflyttning pågår eller någon annan situation är det mycket viktigt att lutningsvinkeln justeras tillbaka till det korrekta, ursprungliga läget när användaren återigen sitter i sin vanliga ställning.

 Om man använder lutningen på fel sätt finns det större risk att användaren glider, vilket medför ökad risk för skjuvning med vertikala eller horisontella krafter och trycksår.

7.2 LUTA STOLEN BAKÅT – MANÖVRERA LUTNINGSHANDTAGET

Tryck ned det högra handtaget och utöva tryck på skjutstängens för att luta på ryggen med någondera av dina händer, samtidigt som du har ögonkontakt med användaren och lägger den andra handen på armstödet.

Sittensheten kan lutas från 0° till +35°. Oavsett var eller när du släpper upp handtaget är stolsryggen kvar i det här läget och låst.








Markeringen för tippning är placerad till höger på skjutstängens:

8. MANÖVRERING

8.1 ALLMÄNNA TEKNIKER

MANÖVRERING OCH STOLENS BALANS:

Möjligheten att manövrera rullstolen påverkas av stolens vikt och balans. Andra påverkansfaktorer är användarens sittställning, vikten och kroppsstorleken. Manöveregenskaperna påverkas även av hjulens placering. Ju mer vikt som ligger på huvudhjulen, desto lättare är det att manövrera rullstolen. Om det ligger tung vikt på framhjulen blir det tungt att manövrera stolen. Se sidan 16 – justering av sittedjup – för att balansera stolen.

-  **Närma sig trappsteg:**
Kör alltid långsamt mot trappsteget så att framhjulen inte slår i trappsteget hårt. Det finns risk att användaren ramlar ur stolen på grund av krocken. Framhjulen kan skadas.
-  **Köra nedför trappor/trottoarer:**
Var uppmärksam så att du inte kör nedför trappsteg som är högre än 30 mm. Det finns risk att benstöden slår in marken först. Det finns risk att du tappar kontrollen över styrningen och att benstöden går sönder.
-  **Vid körning på mjukt, hårt eller halt underlag:** Kan göra det svårare att manövrera säkert eftersom hjulen kan förlora dragkraft och det blir problematiskt att styra rullstolen.
-  **Parkering:**
Öka stödet för rullstolen genom att köra rullstolen ungefär 100 mm bakåt så att framhjulen vänds framåt.
-  **Ledsagare:**
Om användaren lämnas ensam i rullstolen ska man alltid låsa bromsarna och säkerställa att tipskydden är vända nedåt.

8.2 KÖRTEKNIKER – UPP ETT TRAPPSTEG –

Ledsagare kör uppför ett trappsteg framåt:

- Kontrollera att tipskyddet är vänt uppåt.
- Luta rullstolen bakåt.
- Balansera stolen på huvudhjulen och skjut den framåt tills framhjulen är på trappsteget.
- Lyft i skjuthandtagen och skjut upp samtidigt stolen på trappsteget.

 **Vänd tipskyddet nedåt.**

Användare kör uppför ett trappsteg bakåt:

Den här tekniken fungerar bara om trappsteget är mycket lågt. Det beror också på spelrummet mellan fotplattorna och marken.

- Kontrollera att tipskyddet är vänt uppåt.
- Kör stolen bakåt mot trappsteget.
- Ta ett fast grepp om skjutkanterna och gå framåt lutad med kroppen medan du drar.

 **Vänd tipskyddet nedåt.**

Ledsagare kör uppför ett trappsteg bakåt:

- Kontrollera att tipskyddet är vänt uppåt.
- Kör stolen bakåt intill trappsteget.
- Luta rullstolen bakåt så att framhjulen hänger något i luften.
- Dra rullstolen uppför trappsteget och gå bakåt tills du kan sätta ner framhjulen på trappsteget.

 **Vänd tipskyddet nedåt.**



8.3 KÖRTEKNIKER – NER ETT TRAPPSTEG –

Ledsagare kör ner för trappsteg framåt:

- Kontrollera att tippskyddet är vänt uppåt.
- Luta rullstolen bakåt så att framhjulen hänger något i luften.
- Kör försiktigt nedför trappsteget och luta rullstolen framåt och ställ ned framhjulen på marken igen.

 **Vänd tippskyddet nedåt.**

Ledsagare kör ner för trappsteg bakåt:

- Kontrollera att tippskyddet är vänt uppåt.
- Kör stolen bakåt till trappsteget.
- Kör försiktigt nedför trappsteget och flytta rullstolen bakåt på huvudhjulen tills framhjulen har kommit bort från trappsteget.
- Ställ ned framhjulen på marken.


 **Vänd tippskyddet nedåt.**

8.4 KÖRTEKNIKER – BACKE –

Viktig rekommendation för körning nedför och uppför en backe utan risk för tipping.

 **Vänd inte på rullstolen mitt i en backe.**

 **Kör alltid så rakt som möjligt.**

 **Be hellre om hjälp än att utsätta dig för risker.**



Köra uppför en backe:

Luta överkroppen framåt för att bibehålla stolens balans.

Köra nedför en backe:

Luta överkroppen bakåt för att bibehålla stolens balans. Kontrollera hastigheten genom att gripa tag i skjutkanterna. Använd inte däckbromsarna. Om assistent finns tillgänglig kan denne med fördel reglera hastigheten med bromshandtagen.

8.5 KÖRTEKNIKER – UPPFÖR TRAPPOR –



Be alltid om hjälp.



Använd aldrig rulltrappor, inte ens om du får hjälp av någon.

Med hjälp, bakåt.

- Kontrollera att tipskyddet är vänt uppåt.
- Dra rullstolen bakåt till trappans första trappsteg.
- Luta rullstolen bakåt på huvudhjulen.
- Dra rullstolen försiktigt uppför trappan, ett steg i taget och håll balansen med huvudhjulen.
- När du har kommit uppför trappan ska du dra rullstolen så pass långt bakåt att du kan ställa ner framhjulen på ett säkert sätt.



Vänd tipskyddet nedåt.



Om det finns två ledsagare, kan den ena hjälpa till med att lyfta i ramen framtill.



Lyft inte rullstolen genom att hålla i benstöden.



Lyft inte rullstolen genom att hålla i armstöden.



Ledsagarna ska ta spjörn med benen när de bär rullstolen så att ryggen inte belastas i onödan.

8.6 KÖRTEKNIKER – NEDFÖR TRAPPOR –



Använd aldrig rulltrappor, inte ens om du får hjälp av någon.

Med hjälp, framåt:

- Kontrollera att tipskyddet är vänt uppåt.
- Kör rullstolen framåt till trappans första trappsteg.
- Luta rullstolen bakåt på huvudhjulen.
- Håll hårt i körbågen och håll balansen med huvudhjulen medan du tar ett steg i taget.
- När du har kommit nedför trappan ska du kan ställa ner framhjulen på ett säkert sätt på golvet.



Vänd tipskyddet nedåt.



Om det finns två ledsagare, kan den ena hjälpa till med att lyfta i ramen framtill.



Lyft inte rullstolen genom att hålla i benstöden.



Lyft inte rullstolen genom att hålla i armstöden.

8.7 FÖRFLYTTNING

Tekniker för att genomföra förflyttning till eller från rullstolen ska tillämpas tillsammans med de personer som berörs.

Här presenterar vi några viktiga råd om hur man förbereder stolen:

Med eller utan ledsagare – åt sidan.

Innan förflyttningen:

- Rullstolen ska stå så nära förflyttningsmålet som möjligt.
- Dra rullstolen bakåt 50–100 mm så att framhjulen vänds framåt.
- Lås bromsarna.
- Ta bort benstödet och armstödet på sidan om förflyttningsbrädan.
- Tippa stolen till horisontellt läge.



Med eller utan ledsagare – framåt.

Innan förflyttningen:

- Rullstolen ska stå så nära förflyttningsmålet som möjligt.
- Dra rullstolen bakåt 50–100 mm så att framhjulen vänds framåt.
- Lås bromsarna.
- Tippa stolen framåt.



ANVÄNDA EN LYFT:

Före förflyttning till stolen:

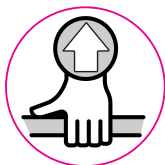
- Luta stolen bakåt.
- Ta bort huvudstödet.
- Ta bort benstöden.
- Öppna ryggstödsvinkeln något.
- Byt ut komponenterna när förflyttningen är klar.



Stå aldrig på fotplattorna eftersom rullstolen kan tippa framåt.

8.8 LYFTA RULLSTOLEN

- Lyft endast rullstolen i ramen och med hjälp av körbågen.
- Lyftpunkterna är märkta med den här symbolen.



-  Lyft aldrig rullstolen med hjälp av benstöden eller armstöden.
-  Lyft aldrig rullstolen när det sitter en användare i den.




8.9 JÄMVIKTSPUNKT

Justera jämviktspunkten genom att ändra på huvudhjulets läge i huvudhjulshållaren.

- Flytta på huvudhjulet.
- Justera bromsarna.

När huvudhjulen rullar framåt är det lättare att manövrera rullstolen, men risken att man tippas bakåt ökar.

-  Det är också möjligt att ändra jämviktspunkten genom att justera sittvinkeln och/eller ryggstödetets vinkel.

-  Använd alltid tippskydden.

8.10 KRÖKNINGSVINKEL

På Netti S finns det som standard ingen krökningsvinkel.

När 16"-huvudhjulen byts ut mot 22"-hjul har den nödvändiga hållaren för förlängning av hjulramen 4° krökningsvinkel för de hål i huvudhjulen som ska användas.



Huvudhjulen måste bytas ut av behörig personal.



8.11 SKJUTKANT

Netti S kan levereras med skjutkanter i aluminium tillsammans med 22"-huvudhjul. Materialet och avståndet till huvudhjulet har inverkan på användarens förmåga att fatta tag. Kontakta din återförsäljare för information om alternativa skjutkanter som är lämpliga för din stol.



Om man använder alternativa skjutkanter kan man få, men å andra sidan ökar friktionen.



Om man använder händerna för att stoppa stolen ökar risken att man bränner händerna.



Det finns risk för klämskador eller att man fastnar med fingrarna om man går igenom trånga gångar och om fingrarna kommer emellan ekrarna. Vi rekommenderar att man beställer ekerskydd som tillbehör för att förhindra den här risken.

Om du vill eller behöver byta skjutkanterna, öka eller minska avståndet mellan skjutkanterna och hjulet ska du kontakta återförsäljaren.

9. TRANSPORT

Om det är möjligt ska du alltid flytta till ett bilsäte med fordonssäkerhetsbälten när du åker med en bil. Säkra rullstolen eller förvara den i bilens bagageutrymme.

Netti S har krocktestats och godkänts för att användas som en stol i en bil – ISO 7176-19.

MAXIMAL ANVÄNDARVIKT VID ANVÄNDNING SOM STOL I EN BIL: 75 KG.



Om man monterar något annat sittsystem än Nettis åligger det leverantören av systemet att godkänna om det är säkert att kombinera Netti S och systemet och använda det som en stol i bilen.



Läs informationen i användarmanualen UM0131 – Så här använder du Netti-rullstol som en stol i en bil. Här hittar du dessutom mycket mer information.

9.1 HOPFÄLLNING FÖR TRANSPORT

När det inte sitter någon i rullstolen kan den fällas ihop enligt den nedanstående beskrivningen. Placera rullstolen i bagageutrymme eller baksätet. Om den placeras i baksätet ska alla delar och ramen låsas fast med hjälp av säkerhetsbälten.

- Ta bort dynorna.
- Ta bort huvudstödet (kap. 6.10).
- Vrid tippskydden uppåt (kap. 6.7).
- Ta bort armstöden (kap. 6.11).
- Ta bort benstöden (kap. 6.9).
- Dra ut låsbulten för ryggstödet och fäll fram ryggstödet i stolen (kap. 6.5).
- Ta bort huvudhjulen (kap. 6.2).
- Ta bort framhjulen (kap. 6.3).

9.2 TRANSPORT I BIL



Netti S har framgångsrikt krocktestats i framåtvänd orientering med både bäcken- och axelbälten, enligt kraven i ISO 7176-19 och är godkänd för att användas som sätesplats i ett fordon.

Netti S är testad med ett kombinerat rullstols- och passagerarsäkerhetssystem W120/DISR från Unwin Safety Systems. För mer information: BraunAbility Europe. <https://www.braunability.eu/wtors>

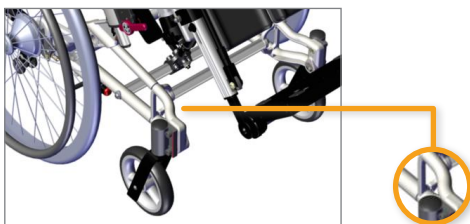
Använd alltid en godkänd rullstol och fastlåsningssystem (ISO 10542) för att sätta fast rullstolen i fordonet. Använd en 4-punkts rem-typ för att säkra rullstolen i fordonet

TA BORT TILLBEHÖR

Innan du använder Netti S som ett säte i en bil, se till att ta bort och säkra alla extra delar och tillbehör (t.ex. brickor och abduktionsblock) som kan falla av stolen i händelse av en olycka och säkra dem säkert någon annanstans.

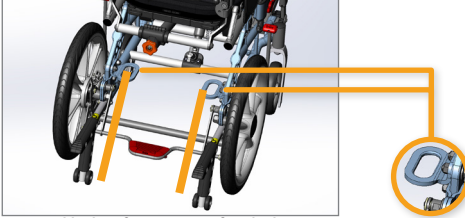
SÄKRA RULLSTOLEN

Framtill: Använd fastsättning med krok eller bälte.



Använd bälten som lindats runt den vertikala ramstängten bakom framhjulen. Dra utåt och framåt. På etiketterna ser du var du ska sätta fast bältena.

Baktill på stolen måste du montera bilfixeringshållare i hjulhållarna.



Använd hakar för att sätta fast bältena i bilfixeringshållarna. Bältenas vinkel bör vara cirka 45°.


Höj stolen till en upprätt sittposition med max 10 graders tiltning och 10 graders ryggvinkel.


För att fästa rullstolen i fordonet ska endast de avsedda fästpunkterna användas.

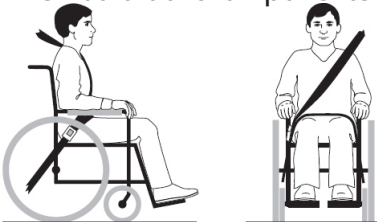


Stolen har klistermärken för att indikera var bältena ska sättas fast.


LÅSA FAST ANVÄNDAREN

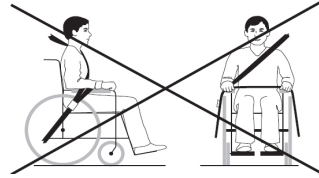
 Använd alltid 3-punktsbälten för passagerare.

 Använd alltid båda höftbälten och axelbälten för att förhindra att huvud eller bröstorg stöter emot fordonskomponenter.





Se upp så att bältet inte är vridet och att frigöringsspännet inte kommer i kontakt med stolen vid en krock.


 Se till att den nedre delen av bilens säkerhetsbälte ligger tätt över eller framför bäckenet. Vinkeln mellan bältets nedre och horisontella del ska vara mellan 30–75 grader, ju brantare vinkel desto bättre. Axelbältet måste ligga nära användarens kropp och inte tvärs över armstöd, hjul etc. Se illustration





 De justerbara selarna som används på rullstolen är inte säkerhetsbälten.


 Lås de dynamiska funktionerna – när de är monterade – när stolen används som en stol i en bil. Andra passagerare kan skadas av plötsliga spastiska rörelser.

 Använd Netti-dynor när Netti-rullstolen används som en stol i en bil. Använd inte dynor som är fyllda med luft eller geldynor som kan explodera vid en olycka.

 Om ett Netti-huvudstöd är korrekt monterat sitter det mycket stadigt, men för den sakens skull får man inte undvara ett monterat nackstöd i bilen.

 Netti S har krocktestats utan någon typ av powerkit eller dylikt. Om man vid ett senare tillfälle monterar ett powerkit, stegklärrare el.dyl. måste du kontrollera att reservkraftenheten har krocktestats och godkänts för rullstolar som används som stolar i en bil. Om så inte är fallet ska den demonteras när rullstolen används som en stol i ett fordon.

 Använd aldrig rullstolen som en stol i en bil när den har varit inblandad i en olycka som inneburit krock, innan den har besiktats och godkänts för detta ändamål av en representant för tillverkaren.

 **Ändra aldrig något med eller byt ut något som har med rullstolens fastlåsningspunkter eller konstruktionsmässiga delar och delar för ramen eller andra komponenter att göra utan att samråda med tillverkaren.**

Klassificeringen för rullstolens förmåga att ge utrymme för fastsättningsbälten som förankrats i fordon är **A= bra**.

9.3 TRANSPORT I FLYGPLAN

Netti S-rullstol kan transporteras i ett flygplan utan några begränsningar.

Netti S-rullstolen har två gasfjädrar. Men dessa är inte klassade som farligt gods.

Till skillnad från den allmänna anvisningen för farligt gods UN3164, påbjuder IATA-DGR (specialförordning A114) att de artiklar som innehåller gas och är avsedda att användas som stötdämpare (inklusive energiupptagningsenheter eller pneumatiska fjädrar) **INTE** behöver hanteras enligt transportanvisningarna, dvs. man håller de skadeslösa mot de nedanstående kraven:

- a) Alla produkter har en gaskapacitet som inte överskrider 1,6 l och ett laddningstryck som inte överskrider 250 bar, där volymprodukten som anges i liter och laddningstrycket som anges i bar inte överskrider 80.
- b) Alla produkter har ett lägsta sprängningstryck som är fyra gånger laddningstrycket vid +20 grader Celsius för produkter som inte överskrider 0,5 l gaskapacitet.
- c) Alla produkter är tillverkade material som inte går sönder.
- d) Alla produkter har tillverkats enligt kvalitetsstandarder som är godkända av de nationella myndigheterna.
- e) Det har bevisats och kunnat demonstreras att produktens tryck reduceras med hjälp av en brandnedbrytbar tätning eller någon annan anordning som reducerar trycket så att produkten inte går sönder och den inte börjar svänga hit eller dit.

9.4 RESA MED KOLLEKTIVTRAFIK

Rullstolen ska placeras i ett särskilt område som är avsett för rullstolar. Rullstolen ska stå mot färdriktningen. Rullstolens baksida ska vara placerad mot något fast föremål som en rad med stolar eller en skiljevägg. Säkerställ att handricken eller handtag är lättåtkomliga för användaren. Använd bälten och selar i stolen så att användaren sitter fast. Om säkerhetsbälten finns ska dessa användas för att spänna fast användaren i fordonet.



Tänk på att bredare rullstolar har bredare svängningsradie och att det är svårare att manövrera dem i fordon. I allmänhet är det lättare att komma in med mindre rullstolar i fordon och svänga dem framåt i körriktningen.

10. UNDERHÅLL

10.1 UNDERHÅLLSANVISNINGAR



Du som använder rullstolen (och dina medhjälpare eller familjemedlemmar) är ansvarig för att stolen underhålls varje dag. Rengör den regelbundet. Utför underhållet för att säkerställa att stolen fungerar på ett pålitligt och säkert sätt under lång tid och att den är hygienisk.

Frekvens	Veckovis	Månadsvis
Kontrollera om det finns defekter/skador som t.ex. brott eller saknade delar	X	
Tvätta rullstolen		X
Tvätta dynorna		X
Kontrollera tippskyddsfunktionen		X
Kontrollera bromsjusteringen		X
Kontrollera däckslitaget		X
Olja lager med cykelolja		X
Smörj de vertikala benstödsprofilerna med vaselin	X	



Kontrollera/justera om skruvar och muttrar regelbundet.



Sand och havsvatten (salt som används för sandning på vintern) kan ge upphov till skador på framhjulens lager och huvudhjulen. Rengör rullstolen grundligt efter användningen.

* Som tumregel ska man använda olja för rörliga delar och alla lager. Alu Rehab rekommenderar användning av vanlig cykelolja.

10.2 RENGÖRA OCH TVÄTTA

1. Ta bort dynorna innan rullstolen tvättas.
2. Rengör ramen med hjälp av vatten och en trasa.
3. Vi rekommenderar mild tvål.
4. Skölj rullstolen noggrant med rent vatten för att få bort all tvål.
5. Använd denaturerad sprit för att få bort eventuell kvarvarande smuts.
6. Rengör dynorna och skydden enligt anvisningarna på dynorna.

RENGÖRING AV NETTI-DYNORNA

KÄRNAN	
Tvätt	Handtvätt 40 °C
Desinficering	Virkon S
	Autoklav 105 °C
Torkning	Vrid ur
	Lufttorka i sidoläge
YTTERSKYDDET	
Tvätt	Maskintvätt 60 °C
Torkning	Torktumla vid max. 85 °C

DESINFICERA RULLSTOLEN

Ta bort dynorna.

Se den specifika tvättanvisningen ovan: Torka av med desinficeringsmedel: Använd en trasa som blötts ned med väteperoxid eller teknisk alkohol (isopropanol) och torka av hela stolen tills den är ren.

Rekommenderad väteperoxid: NU-CIDEX "Johnsen and Johnsen".

10.3 LÅNGTIDSLAGRING

Om rullstolen ska vara undanställd under en längre tid – (över 4 månader) behöver man inte vidta några särskilda åtgärder. Vi rekommenderar att rullstolen rengörs innan den ställs undan. Följ de ovanstående underhållsanvisningarna innan stolen används igen.

RESERVDELAR

Netti-stolarna är uppbyggda av moduler. Alu Rehab har alla reservdelar på lager och kan leverera dessa med kort varsel. Nödvändiga monteringsanvisningar följer med reservdelarna.

De reservdelar som användaren får hantera finns beskrivna i reservdelskatalogen som kan laddas ned från

www.My-Netti.se.

Det är också möjligt att demontera dessa reservdelar vid behov och skicka dem till tillverkaren/ återförsäljaren.



De delar som hör till rullstolens ramkonstruktion måste hanteras av tillverkaren eller en behörig tjänsteleverantör.




Kontakta återförsäljaren vid defekter eller skador.



Originaldelar för att reparera repor kan beställas från Alu Rehab.

11. FELSÖKNING

Symtom	Orsak/åtgärd	Hänvisning i manualen
Rullstolen kör snett	<ul style="list-style-type: none"> Huvudhjulets nav kan vara felmonterade. Framhjulen får inte vara placerade i vertikalt läge mot marken eller på samma höjd. Någon av bromsarna kan sitta åt för hårt. Användaren sitter mycket snett i stolen. Användaren kan ha en sida som är starkare än den andra. 	6.2 6.3 6.14
Det känns tungt att manövrera rullstolen	<ul style="list-style-type: none"> Huvudhjulets nav kan vara felmonterade. Rengör framhjulen och gafflarna från smuts. För mycket vikt på framhjulen. 	6.2 6.3
Det är svårt att svänga med rullstolen	<ul style="list-style-type: none"> Kontrollera att framhjulen inte är för hårt åtdragna. Rengör framhjulen och gafflarna från smuts. Kontrollera att framhjulen är korrekt placerade. Det ligger för mycket vikt på framhjulen, justera stolens jämvikt. 	6.3 6.3 6.3
Det är svårt att ta av och sätta fast drivhjulen	<ul style="list-style-type: none"> Rengör och smörj snabbkopplingen. Justera navbussningen så att den befinner sig längre ut i förhållande till ramen. 	6.2 6.2
Bromsarna fungerar inte korrekt	<ul style="list-style-type: none"> Justera bromsen. Kontrollera avståndet mellan hjulen och bromsarna. 	6.14
Framhjulen svänger hit och dit och stolen är skakig	<ul style="list-style-type: none"> Framgafflarna är inte korrekt fastsatta. Justera framgaffelvinkeln. Om framhjulen har för mycket belastning börjar de svänga hit och dit, och då ska du justera stolens jämvikt. Dra åt alla skruvar. 	6.3

 Kontakta din återförsäljare för att få information om auktoriserade serviceverkstäder som hjälper till om du inte hittar någon lösning med hjälp av uppgifterna här.

 Kontakta hjälpmedelscentralen när du behöver reservdelar.

 Om man genomför ändringar som påverkar ramkonstruktionen ska man ta kontakt med återförsäljaren/tillverkaren för samråd.

12. TESTER OCH GARANTI

12.1 TESTER

Netti S är testad och har blivit godkänd för användning både inomhus och utomhus. Stolarna är Netti-märkta.

Netti S:
Maximal användarvikt: 75 kg.

Netti S har testats av ett auktoriserat testlaboratorium i Tyskland enligt DIN EN 12183.

Den har krocktestats med både 16"- och 22"-huvudhjul på RISE (Research Institute of Sweden) och vid TASS International Netherlands enligt ISO 7176-19 med Netti Seating System.

Sittsystemet har provats med tanke på brandbeständighet enligt EN 1021-2.



Om man monterar tillbehör som powerkits el. dyl. måste man dra av tillbehörens vikt från den maximala användarvikten.



Specifikationerna skiljer sig åt mellan olika länder.

12.2 GARANTI

Alu Rehab ger dig 5 års garanti på alla ramdelar och på kryssrörsdelen. På alla andra CE-märkta komponenter ges 2 års garanti med undantag för batterier. För batterierna ges 6 månaders garanti.



Alu Rehab tar inte ansvar för skador som uppstått på grund av felaktig eller icke fackmässig installation och/eller reparationer, försummelse, slitage, ändringar av rullstolens aggregat eller anvisningar som inte är godkända av Alu Rehab eller reservdelar som har levererats eller producerats av tredje parter. I sådana fall gäller inte den här garantin.



Den här garantin gäller endast om användaren använder, underhåller och hanterar rullstolarna enligt beskrivningarna i den här användarmanualen.

12.3 SKADESTÅND

Om det har uppkommit ett fel under garantitiden på grund av ett fel i utförandet eller ett tillverkningsfel kan du göra anspråk på garantin.

- Skadestånd på garantin måste lämnas in så fort som man har upptäckt en defekt och senast 2 veckor efter upptäckt av defekten.
- Skadestånd måste inkomma till den säljare som har sålt rullstolen. Observera att säljdokumentationen måste vara ifylld och korrekt undertecknad med serienummer och eventuellt NeC-nummer så att man dokumenterar den tidpunkt då eller den plats där rullstolen köpts.
- Säljaren och Alu Rehab avgör om en defekt täcks av garantin. Den person som gör anspråk på garantin ska så fort som möjligt bli underrättad om beslutet.
- Om anspråket godtas ska man hos säljaren och Alu Rehab-återförsäljaren ta ställning till om produkten ska repareras, bytas ut eller om kunden har rätt till ett nedsatt pris.
- Om man bedömer att ett anspråk på skadestånd inte är giltigt – efter att en specialtekniker från Alu Rehab har gjort en noggrann besiktning (defekt på grund av felanvändning och/eller bristfälligt utfört nödvändigt underhåll) får du själv avgöra om du vill att produkten repareras (om möjligt) på din bekostnad eller om du vill köpa en ny produkt.



Normalt slitage, felaktig användning eller felaktig hantering utgör inte grund för att göra anspråk på skadestånd.

12.4 NETTI SKRÄDDARSYDDA/ PERSONLIGA ANPASSNINGAR

Netti skräddarsydda/personliga anpassningar utgörs av alla justeringar som inte tas upp i den här manualen. Personliga anpassningar som genomförs av Alu Rehab är märkta med ett unikt NeC-nummer i identifieringssyfte.

Rullstolar som specialjusteras/anpassas av kunden får inte behålla CE-märket som utfärdats av Alu Rehab A.S Norway.

Om justeringarna utförs av någon annan part än Alu Rehabs godkända återförsäljare upphör den garanti som Alu Rehab A.S Norway ger att gälla.

Kontakta Alu Rehab A.S. vid tveksamheter om specialmonteringar eller anpassningar.



Om dina behov inte kan tillgodoses med produkterna ur vårt standardutbud för rullstolar är du välkommen att kontakta kundtjänsten för eventuella specialjusteringar eller individuella lösningar.

12.5 KOMBINATIONER MED ANDRA PRODUKTER

Kombinationer med Netti S och andra produkter som inte tillverkats av Alu Rehab A.S; rent allmänt gäller att CE-märkningen på alla berörda produkter inte är giltig.

Alu Rehab A.S har emellertid ingått avtal med några tillverkare om några kombinationer.

Om man använder sig av dessa kombinationer gäller CE-märkningen och garantierna.

-  **Kontakta din återförsäljare eller Alu Rehab A.S Norway direkt för mer information.**







PRODUKTANSVAR

Netti S med olika konfigurationer för Netti-utrustningar har testats/blivit riskbedömda av Alu Rehab.

Om man vill ändra eller ersätta rullstolens säkerhetspunkter, konstruktionsmässiga delar eller ramdelar måste detta alltid utföras i samråd med rullstolstillverkaren Alu Rehab.

Om man vill ersätta eller ändra på komponenter från tredje parter som samarbetar med Netti S måste den tillverkare som utför ersättningen eller ändringen genomföra riskbedömningen och vara införstådd med produktansvaret samt användarsäkerheten för rullstolen.

12.6 SERVICE OCH REPARATION

-  **Kontakta din lokala återförsäljare för information om service och reparationstjänster i ditt område.**
-  **På tvärstaget för den nedersta ramen på stolens vänstra sida finns ett unikt identifieringsnummer/serienummer.**
-  **Från din lokala återförsäljare eller genom att hämta via www.My-Netti.se kan du få reservdelskatalogen för rullstolen**
-  **Från din lokala återförsäljare eller genom att hämta från www.My-Netti.se kan du få en ombyggnationsmanual för rullstolen.**
-  **Uppgifter om produktsäkerhet och eventuella återkallade produkter finns på vår webbplats [www. My-Netti.se](http://www.My-Netti.se)**
-  **En återvinningsmanual för rullstolen kan hämtas hos din lokala återförsäljare eller laddas ner på www.My-Netti.se**

13. MÅTT OCH VIKTER

Sitsens bredd*	Sittdjup standard**	Ryggstödet höjd ***	Totalbredd = Transportbredd	Vikt
250 mm	250–350 mm	375 mm	405 mm	23,3 kg
300 mm	250–350 mm	375 mm	460 mm	24,0 kg
350 mm	250–350 mm	375 mm	515 mm	24,7 kg

* Mätt mellan överdragsskydd.

** Mätt från sittplattans framsida till ryggstödet gångjärn utan dyna.
Superstabil S-ryggstödsdyna, dra av cirka 30 mm.

*** Mätt från sittplattan till högst upp på Netti Seating Systems ryggdyna.



I vikten ingår huvudhjulen, framhjulen, benstöden och armstöden.
Inga kuddar.



Max. användarvikt är 75 kg.

Om man monterar tillbehör som powerkits osv. måste man dra ifrån tillbehörens vikt från den maximala användarvikten.



Bagage som lastas på rullstolen får inte överskrida 8 kg. Bagaget får inte placeras på ett sätt som minskar rullstolens stabilitet.



Den maximala användarvikten är 75 kg när Netti S används som en stol i ett fordon.



Rekommenderat däcktryck vid användning av luftfyllda däck är: 33–36 PSI.

14. SAMMANFATTNING: NETTI S "VÄXER" I TAKT MED ANVÄNDAREN

Med Netti S har man möjlighet att anpassa rullstolens funktioner och egenskaper till användarens utveckling på regelbunden basis.

Med Netti S får användaren de bästa och säkraste fördelarna med rullstolar. Netti S levereras med andra inställningar och därför behöver man justera den till användaren när man tagit emot rullstolen för första gången eller om användarens mått såsom vikt eller/och längd ändras. Läs mer i den här användarmanualen – hela kapitel 6.

I takt med användaren utvecklas/kroppen ändrar form eller vikt ska man kontrollera var och en av de nedanstående justeringarna på regelbunden basis för att ta reda på om de fortfarande är lämpliga för användaren eller behöver justeras.

Börja med att justera tippningen och lutningen så att du får en bekväm och upprest sittställning. **Kontrollera systematiskt:**

- **Benstöds läge:** fotplattans höjd måste ge tillräckligt mycket utrymme så att låret stannar kvar på sittdynan.
Vadstöd kan behöva justeras.
Justeringar beskrivs i kapitel – 6.18.
- **Sittdjup:** Sittplattan ska vara så pass djup att användaren har kontakt med ryggdynan och samtidigt ca 20–40 mm fritt utrymme mellan vad- och sittdynan.
Justeringar beskrivs i kapitel – 6.8 till 6.11.
- **Sittbredd:** Justera sittbreddsdynorna så att höfterna får stabilt stöd i sidled mot bäckenet.
Justeringar beskrivs i kapitel – 6.12.
- **Armstöd:** ska ge stöd åt underarmen är böjd cirka 90 grader och hänger ner bekvämt från axeln.
Armstödsdynan ska vara så pass djup att större delen av underarmen får stöd.
Justeringar beskrivs i kapitel – 6.17.
- **Sidostöd:** ska justeras i höjdlid så att bålen får stöd och överkroppen stabiliseras. Justeringarna beskrivs i kapitel – 6.16.
- **Ryggdynans läge:** ska justeras i höjdlid för att ge ett bekvämt lumbalstöd.
Justeringar beskrivs i kapitel – 6.14 till 6.15.

- **Bälten och selar** måste justeras på höjden och längden så att man får ett bekvämt stöd och säker placering. Tänk på att höftbältet kan sättas fast i många olika vinklar och att selen inte får trycka ned användaren mot sitsen. Be en behandlare om råd för att hitta rätt fixeringspunkt och vinkel. Hur man monterar och vissa justeringar beskrivs i kapitel 5.2.
- **Huvudstöd:** ska justeras i höjd- och djupled för att ge stöd åt huvudet. Dynan för huvudstödet ska nå till mitten på huvudets nedre del när användaren är något bakåtlutad. Justeringar beskrivs i kapitel – 6.19.

RÄTT RULLSTOLSSTORLEK:

Rent allmänt sett ska en rullstol passa till användaren när den tas emot. På så sätt får användaren bästa stöd och säkerhet från dag ett. Men med tanke på att barn utvecklas och växer fort så har vi konstruerat Netti S på så sätt att den följer barnets utveckling i rimliga steg samtidigt som möjligheten att växa inte är orimligt stor.

Välj en Netti S med en sittbredd som passar användaren när sittbreddsdynorna är så lågt inåt som möjligt. När användaren kommer till den punkten då maxavståndet mellan sittbreddsdynorna är för litet, behöver man införskaffa en ny rullstol – en storlek större.

NETTI S LEVERERAS I TRE STORLEKAR:


- **Storlek 1** Max. sittbred 250 mm – från och med 160 mm
- **Storlek 2** Max. sittbred 300 mm – från och med 210 mm
- **Storlek 3** Max. sittbred 350 mm – från och med 260 mm

När användaren har vuxit ur Netti S kan man välja bland ett stort utbud av Netti-rullstolar med ett gediget sortiment av justerbara funktioner och tillbehör.

Besök vår webbplats www.My-Netti.se



Tillverkare:

 Alu Rehab AS
Bedriftsvegen 23
N-4353 Klepp Stasjon
Norge

 post.klepp@Meyragroup.com
Tel: +47 51 78 62 20
my-netti.no

Distributör

L&B Medical AB
Kløftehøj 8
DK-8680 Ry
Denmark

info.ry@Meyragroup.com
Tel: +45 87 88 73 00
Fax: +45 87 88 73 19
my-netti.se