

 **Netti**[®] S

Käyttöopas



CE Tämä tuote on seuraavan standardin mukainen
2017/745/EU lääkinälliset tuotteet.

UM0130 FI 2024-05

*inspire
joy of life*

SISÄLTÖ

| | | |
|-----------|--|-----------|
| 1. | JOHDANTO | 4 |
| 1.1 | KÄYTTÖALUEET / KÄYTTÖSYYT NETTI S | 5 |
| 1.2 | LAATU JA KESTÄVYYS | 5 |
| 1.3 | YMPÄRISTÖKESTÄVYYS JA HÄVITTÄMINEN | 6 |
| 1.4 | TIETOJA UUELLEENKÄYTTÄVYYDESTÄ | 6 |
| 1.5 | TÄTÄ KÄYTTÖOPASTA KOSKIEN | 7 |
| 1.6 | TÄRKEÄT MITAT | 7 |
| 2. | PIKAOPAS | 9 |
| 3. | PYÖRÄTUOLIN KUVAUS | 10 |
| 4. | NETTI S:N OMINAISUUDET | 11 |
| 5. | LISÄVARUSTEET | 12 |
| 5.2 | LANNEVYÖN ASENNUS | 14 |
| 5.3 | LANNEVYÖTANGON ASENNUS | 15 |
| 6. | ASENNUS JA SÄÄTÖ | 16 |
| 6.1 | PURKU PAKKAUKSESTA | 16 |
| 6.2 | PÄÄPYÖRÄT | 16 |
| 6.3 | ETUHAARUKAT | 16 |
| 6.4 | ETUPYÖRÄT | 17 |
| 6.5 | ISTUINKORKEUS EDESSÄ | 18 |
| 6.6 | ISTUINKORKEUS TAKANA | 18 |
| 6.7 | SELKÄNOJA | 19 |
| 6.8 | ISTUINSYVYYS – PYÖRÄTUOLIN TASAPAINOITUS | 19 |
| 6.9 | ISTUINSYVYYDEN SÄÄTÄMINEN TAKANA | 20 |
| 6.10 | ISTUINLEVYN SYVYYDEN SÄÄTÖ | 21 |
| 6.11 | ISTUINSYVYYDEN SÄÄTÄMINEN EDESSÄ | 22 |
| 6.12 | ISTUIMEN LEVEYDEN SÄÄTÄMINEN | 23 |
| 6.13 | KAATUMISENESTOTUKI | 24 |
| 6.14 | PEHMUSTEET | 25 |
| 6.15 | TARRASELKÄNOJAN SÄÄTÄMINEN | 25 |
| 6.16 | SIVUTTAISTUENTA | 26 |
| 6.17 | KÄSINOJAN SÄÄTÄMINEN | 26 |
| 6.18 | JALKATUET | 27 |
| 6.19 | PÄÄTUKI | 30 |
| 6.20 | TYÖNTÖKAARI | 32 |
| 6.21 | JARRUT | 32 |
| 6.22 | SELKÄNOJAN KALLISTUSSYLINTERIN VAIHTAMINEN | 34 |

| | | |
|------------|---|-----------|
| 7. | ISTUIMEN JA SELKÄNOJAN KALLISTUS | 35 |
| 7.1 | ISTUINYKSIKÖN KALLISTAMINEN KÄYTTÄEN KALLISTUSKAHVAA | 35 |
| 7.2 | TUOLIN SELKÄNOJAN KALLISTAMINEN – KALLISTUSKAHVAN KÄYTTÄMINEN | 37 |
| 8. | OHJAAMINEN | 38 |
| 8.1 | YLEISET TEKNIIKAT | 38 |
| 8.2 | AJOTEKNIIKAT – YLÖS PORTAALLE – | 38 |
| 8.3 | AJOTEKNIIKAT – ALAS PORTAALTA – | 39 |
| 8.4 | AJOTEKNIIKAT – KALTEVA PINTA – | 39 |
| 8.5 | AJOTEKNIIKAT – YLÖS PORTAITA – | 40 |
| 8.6 | AJOTEKNIIKAT – ALAS PORTAITA – | 40 |
| 8.7 | SIIRTYMINEN | 41 |
| 8.8 | PYÖRÄTUOLIN NOSTAMINEN | 42 |
| 8.9 | TASAPAINOPISTE | 42 |
| 8.10 | SIVUKALLISTUSKULMA | 43 |
| 8.11 | KELAUSVANTEEET | 43 |
| 9. | KULJETUS | 44 |
| 9.1 | KOKOONTAITTAMINEN KULJETUSTA VARTEN | 44 |
| 9.2 | KULJETTAMINEN AUTOSSA | 44 |
| 9.3 | KULJETUS LENTOKONEESSA | 46 |
| 9.4 | MATKUSTUS JULKISISSA KULKUVÄLINEISSÄ | 46 |
| 10. | HUOLTAMINEN | 47 |
| 10.1 | HUOLTO-OHJEET | 47 |
| 10.2 | PUHDISTUS JA PESEMINEN | 47 |
| 10.3 | PITKÄAIKAINEN VARASTOINTI | 48 |
| 11. | VIANETSINTÄ | 49 |
| 12. | TESTIT & TAKUU | 50 |
| 12.1 | TESTAUKSET | 50 |
| 12.2 | TAKUU | 50 |
| 12.3 | TAKUUVAAITIMUS | 51 |
| 12.4 | NETTI ASIAKAS- / YKSILÖLLISET MUKAUTTAMISET | 51 |
| 12.5 | YHDISTELMÄT MUIDEN TUOTTEIDEN KANSSA | 52 |
| 12.6 | HUOLTO JA KORJAUS | 52 |
| 13. | MITAT & PAINO | 53 |
| 14. | YHTEENVETO: KUINKA NETTI S “KASVAA” KÄYTTÄJÄN MUKANA | 54 |

1. JOHDANTO



Netti S on mukava pyörätuoli lapsille, joka on tarkoitettu sisä- ja ulkokäyttöön. Se on testattu normin DIN EN 12183 mukaisesti. Testit suorittivat hyväksytyt testilaboratoriot Saksassa.

Me Alu Rehabilla uskomme, että pyörätuoli täytyy valita huolellisen arvioinnin jälkeen ja käyttäjän tarpeisiin ja ympäristön vaatimuksiin keskittyen. Lapset kasvavat nopeasti, siksi me olemme kehittäneet Netti S -malliin monia säätö- ja mukautusominaisuuksia. Se on pyörätuoli, jota on helppo säätää lapsen kasvaessa, tarjoten lapselle ergonomisen istuinympäristön.

Netti S:ssä on säädettävä istuin- ja nojauskulma, mikä helpottaa käyttäjän asennon muuttamista, mobiiliteettä tai tyhjän korjaamista (taspainioaan).

Törmäystestin Netti S -tuoleille ovat suorittaneet RISE (Research Institute of Sweden) ja TASS international, Alankomaat, ISO 7176-19 -standardin mukaan.

Käyttäjän enimmäispaino on 75 kg myös käytettäessä istuimena autossa.



Asennettaessa varusteita, kuten esim. sähkökoneisto jne., varusteiden paino pitää vähentää käyttäjän enimmäispainosta.



Määrittökset vaihtelevat eri maiden välillä.



1.1 KÄYTTÖALUEET / KÄYTTÖSYYT NETTI S

Netti S on monitoiminnallinen pyörätuoli osittain tai kokonaan liikuntakyvyttömille lapsille ja nuorille henkilöille, joilla on fyysisiä ja / tai henkisiä vammoja. Vammaisuudelle voi on monia eri syitä.

Netti S omaa säädettävän istuinpinnan ja selkänöjan kaltevuuden, tämä helpottaa käyttäjää muuttamaan istuinpaikkaansa, liikkuvuuttaan tai korjaamaan asentoaan (tasapainoan), mikä sitten seuraavista toiminnallisista esteistä niiden monine mahdollisine aiheuttajineen onkaan olemassa:

- rajoittunut tai puuttuva liikkuvuus
- rajoittunut tai puuttuva lihasvoima
- rajoittunut liikkuvuusalue
- puuttuva tai rajoittunut vartalon ja kehon stabiliteetti
- toispuolihalvaus
- reumaan liittyvä sairaus
- kalloon ja aivoon liittyvät vammat
- amputaatiot
- muu neurologinen vamma.

VASTASYITÄ

Netti S ei sovellu henkilöille, joilla on vahvasti lisääntyneet tahattomat liikkeet.

Tässä tapauksessa suosittelemme Netti Dynamic System:iä, joka tarjoaa runkorakenteen, joka seuraa käyttäjän liikeratoja. Tämän neuvon noudattamatta jättäminen voi epäedullisissa olosuhteissa johtaa metalliosien muodonmuutoksiin tai murtumiin ja aiheuttaa kärsimystä käyttäjälle.

1.2 LAATU JA KESTÄVYYS

Netti S -pyörätuoli on testattu hyväksytyssä testilaboratoriossa Saksassa eurooppalaisen DIN EN 12183 -standardin mukaan.

Alu Rehab A.S valmistajana arvioi pyörätuolin käyttöiäksi 5–6 vuotta normaalikäytössä.

Käyttäjän vammaisuus, käytön vaativuus ja tehtyjen huoltojen taso vaikuttavat merkittävästi pyörätuolin kestävyuteen. Siksi kestoikä vaihtelee riippuen näistä kolmesta tekijästä.

Jos pyörätuolia huolletaan asianmukaisesti, sen käyttöikä on todennäköisesti paljon pidempi kuin sen takuu aika 5 vuotta

1.3 YMPÄRISTÖKESTÄVYYS JA HÄVITTÄMINEN

Alu Rehab jakelijoiheen haluaa suojella ympäristöä. Tämä tarkoittaa, että:



- me vältämme ympäristölle haitallisten aineiden ja prosessien käyttämistä niin pitkälle kuin mahdollista.
- että Alu Rehab:in tuotteet varmistavat pitkän käyttöiän ja korkean joustavuuden – ympäristön ja talouden hyväksi.
- että pakkaus voidaan kierrättää.
- että pyörätuolin voi hajottaa materiaaliosiinsa – kierrätyksen helpottamiseksi.

i Ota yhteys paikalliseen kierrätyksen asiantuntijaan saadaksesi oikeaa tietoa alueesi kierrätysfirmoista.

i Netti S pyörätuoli soveltuu lämpötila-alueelle -10°C --- +40°C.

1.4 TIETOJA UUELLEENKÄYTTÄVYYDESTÄ

Alu Rehab -yhtiön kaikki tuotteet on suunniteltu toimimaan useita vuosia ilman huoltotoimenpiteitä. Valtuutettu jälleenmyyjä voi kunnostaa kaikki tuotteet uudelleen käytettäväksi. Jotta tehokkuus ja varmuus ovat taattuna, Alu Rehab suosittelee seuraavien testien suorittamista ennen uudelleen käyttämistä.

Tarkasta seuraavien komponenttien toiminta, eheys jne. ja korvaa tarvittaessa osat uudella:

- Pyörät (rengasprofiilit)
- Pyörätuolin runko
- Etupyörät ja pikairrotus
- Navat
- Jarrujen toiminta
- Pyörien suoraankulku
- Laakerit: kulumisen ja voitelun tarkastus
- Pehmusteet
- Jalkatuet
- Käsinojat
- Selkänoja-/istuinkallistuksen toiminta
- Työntöaisa/-kahvat
- Kaatumisenestotuki

Huomioi myös luvun 10.2 sisältö Puhdistus- ja pesuohjeet.

Hygieenisistä syistä: vaihda päätuki uudelle päyttäjälle.

KAATUMISENESTOTUKI

Oikein kiinnitettynä kaatumisenestotuet estävät tuolin taaksepäin kaatumisen. Suosittelemme vahvasti, että kaatumisenestotukea käytetään.

i Netti-pyörätuolien kunnostusoppaan voi ladata osoitteesta [My-Netti.fi](https://my-netti.fi)

i Netti-pyörätuolien kierrätysoppaan voi ladata osoitteesta [My-Netti.fi](https://my-netti.fi)

1.5 TÄTÄ KÄYTTÖOPASTA KOSKIEN

Vaurioiden välttämiseksi Netti S -pyörätuolia käytettäessä, lue tämä käyttöohje huolellisesti ennen pyörätuolin käyttämisen aloittamista.



Kiellettyjen toimintojen symboli.
Takuu ei ole voimassa, jos näitä toimintoja suoritetaan.



Varoitusymboli.
Tämä symboli viittaa siihen, että erityinen varovaisuus on tarpeen.



Tärkeiden tietojen symboli.



Symboli hyödyllisille neuvoille.



Symboli työkaluille.



Symboli turvallisuudelle kaltevuudelle seisontajarrua käytettäessä.



Symboli käyttäjän enimmäispainolle.



Lääkinnällinen laite



Valmistajan nimi ja osoite



Valmistuspäivämäärä



Sarjanumero



Lue käyttöohjeet



Huomioi, että tämä käyttöopas on viimeksi päivitetty jokaisen sivun alareunassa olevana päivämääränä.

Käyttöopaat netistä osoitteessa www.my-netti.fi

Parempaa luettavuutta varten (erityisesti rajoittuneen näkökyvyn omaavat henkilöt) löydät käyttöohjeemme web-sivustollamme: www.My-Netti.fi – manuals – user manual Netti S.

Viimeisimmät käyttöohjeen päivitykset, tuotteen turvallisuusilmoitukset, osoitteet ja muut tuotetiedot, kuten takaisinvedot jne. julkaistaan verkkosivustollamme.

Malli: Netti S

Kieli: Suomi **Versio:** 2024-05

1.6 TÄRKEÄT MITAT

Netti S on mukavuus pyörätuoli, joka on suunniteltu sisä- ja ulkokäyttöön. Taulokon min. mitat pätevät istuinlevyelle 250 mm, maks mitat pätevät istuinlevyelle 350 mm.



Määritykset vaihtelevat eri maiden välillä.

KOKONAISPAINO: 23,3 – 24 – 24,7 KG
ilman pehmusteita, jalka- ja päätukea

ISTUINLEVEYS:

250, 300 & 350 mm



ISTUINSYVYYS:

(Selkänöjapehmusteen takaa istuinlevyn etureunaan)

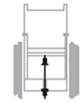
250, 300 & 350 mm



ISTUINKORKEUS:

Lattialta istuinlevyn yläreunaan käytettäessä 16" pääpyöriä (tai 22" pääpyörillä)

440 mm (tai 470 mm)*



* Muuttamalla pääpyörien paikkaa, on mahdollista saavuttaa istuinkorkeus 500 mm.

SELKÄNOJAN KORKEUS:

(Mitattuna istuinlevyltä Velcro selkänöjan yläreunaan)

375 mm*



Käytessä selkänöjan pidennystä saavutetaan selkänöjan lisäkorkeus 100 mm.

Istimen kallistusalue 35° / selkänöjan kallistusalue 35°

*** Pienin ja suurin tasapaino riippuu anti-kaatumistukia paikasta.

* Testaus lopetettiin arvolla 15°.

| Spesifikaatio | väh. | enint. |
|--|---------|---------|
| Kokonaispituus jalkatuen ja työntökaaren kanssa | 920 mm | 1050 mm |
| Kokonaispituus ilman jalkatukea ja työntökaari taitettuna sisään | 740 mm | 740 mm |
| Kokonaisleveys | 405 mm | 515 mm |
| Korkeus ilman päätukea | 885 mm | 885 mm |
| Pituus kokoon taitettuna | 740 mm | 740 mm |
| Leveys kokoon taitettuna | 395 mm | 495 mm |
| Korkeus kokoontaitettuna | 885 mm | 885 mm |
| Kokonaismassa ilman kaikkia tukia | 23,3 kg | 24,7 kg |
| Painavimman osan massa – jalkatuki | 2,3 kg | 2,4 kg |
| Staattinen stabiliteetti ylämäessä | 0° | 15° |
| Staattinen stabiliteetti alamäessä | 9° | 15° |
| Staattinen stabiliteetti sivuttain | 0° | 15° |
| Istuintason kulma | 0° | 35° |
| Todellinen istuinsyvyys | 250 mm | 350 mm |
| Todellinen istuinleveys | 250 mm | 350 mm |
| Istuinpinnan korkeus edessä | 440 mm | 470 mm |
| Selkänöjan kallistuskulma | 90° | 125° |
| Selkänöjan korkeus | 375 mm | 375 mm |
| Etäisyys jalkalevystä istuimeen | 240 mm | 390 mm |
| Kulma jalkatuen ja istuinpinnan välillä | 79° | 0° |
| Etäisyys käsinojasta istuinpintaan | 120 mm | 290 mm |
| Käsinojarakenteen asento edessä | 235 mm | 275 mm |
| Läpimitta työntövanne – 22" pyörä | 480 mm | |
| Vaakasuoran akselin asento | 120 mm | 120 mm |
| Seisontajarru -- turvallinen kaltevuus | 0° | 7° |
| Minimi kääntösäde | 665 mm | 685 mm |

Mallin leveys 350 mm. Mitattu ilman pehmusteita.

Kokonaisleveyden laskentaasi varten:

Netti S 16" pyörillä: istuinleveys + 155 mm

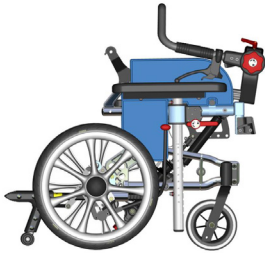
Netti S 22" pyörillä: istuinleveys + 345 mm

Netti S 22" pyörillä ja roiskesuojilla: istuinleveys + n. 360 mm

2. PIKAOPAS

Tämän sivun sisältö on käyttöohjeen yhteenveto. Se antaa lyhyen johdatuksen Netti S -pyörätuolin käyttämiseen ja hoitoon.

i Pikaopas ei korvaa käyttöohjeen huolellista läpikäymistä, se toimii vain yleiskuvauksena tai tarkastusluettelonä.



- Pura pyörätuoli pakkauksesta.
- Käännä selkänoja ylös ja asenna kallistuskaasun tuki sulkänojan tukikannattimeen.
- Asenna käsinojat.
- Asenna jalkatuet.
- Käännä auki ja säädä työntökaari.
- Asenna päätuki.
- Asenna pehmusteet.
- Asenna lisävarusteet.

(Katso lisätiedot luvulta 5. Asennusohjeet ovat varusteiden mukana.)

Pyörätuolin säätäminen käyttäjälle:

Säädä istuinsyvyys ja mahdollisesti painojakautuma, jalkatuen korkeus, käsinojien korkeus ja päätuen vaakasuora positio ja selkäpehmusteen korkeus.

Saadaksesi lisää tietoja pyörätuolin soveltamisesta käyttäjälle, katso:

My-Netti.fi Knowledge centre.

i Ilmoitukset tuoteturvallisuudesta ja mahdollisista tuotteen takaisinveodoista julkaistaan kotisivustollamme www.My-Netti.fi

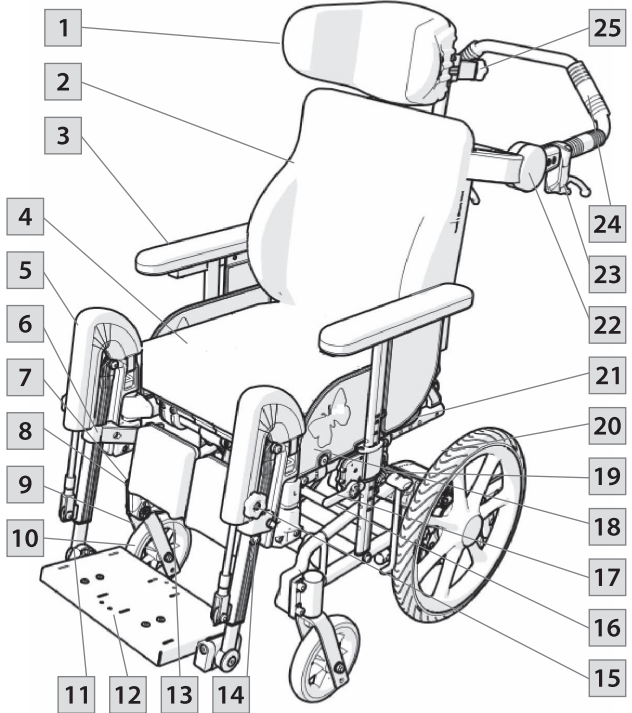
i Vianetsintä, katso lukua 11. Asennus ja säätäminen, katso luku 6.

- !** Aja varovasti!
- !** Varmista kaikkien kahvojen kunnollinen lukitus.
- !** Huomioi puristumisvaara, kun taitat osia sisään ja ulos, kallistat, asetat makuuasentoon ja teet muita säätöliikkeitä.
- !** Älä koskaan seiso jalkalevyillä eteenpäin kaatumisen riskistä johtuen.
- !** Kaatumisenestotukea pitää aina käyttää käyttäjän turvallisuuden vuoksi.
- !** Kun tuolia kallistetaan taaksepäin, kaatumisenestotuen on oltava aktivoitu. Jarrujen on aina oltava lukittuina, jos käyttäjä jätetään taaksepäin kallistuneeseen asentoon.
- !** Älä koskaan nosta pyörätuolia jalkatuista, käsinojista tai päätuesta.
- !** Huomioi, että kitka kelausvanteisiin voi johtaa sen pinnan lämpenemiseen.
- !** Runkorakenteen metalliosien pintalämpötila voi nousta, kun ne altistetaan suoralle auringonvalolle.
- !** Suolainen vesi voi lisätä korroosion riskiä. Muita ympäristöolosuhteita koskevia käyttäytymissääntöjä ei tarvita.
- !** Jos tuoliin on asennettu sähkötoimintoja: lataa akku päivittäin.
- !** Jos pyörätuolissa on ilmatäytteiset renkaat: Varmista, että tarkistat rengaspaineet joka viikko, ja lisää tarvittaessa ilmaa pitääkseen pyörien paineen arvossa 36 PSI.

3. PYÖRÄTUOLIN KUVAUS

Standardimalli*

1. Päätuki
2. Selkänojan pehmuste
3. Käsinoja ja pehmuste
4. Istuintyyty
5. Jalkatuen polvipohjuste
6. Pohjalevypidike
7. Laakerikotelo / etuhaarukan pidike
8. Etuhaarukan pikakiinnitys
9. Etuhaarukka
10. Etupyörät
11. Jalkalevyn lukko
12. Jalkalevy
13. Pohjetuki
14. Korkeudensäätöruuvi
15. Kulmansäätönuppi
16. Pyörätuolin tyypikilpi taaimmassa poikkitangossa.
17. Käsinojan korkeusnuppi
18. Vaatesuojain
19. Käyttäjän jarru (jos asennettu)
20. Pääpyörä
21. Takasarana – istuinsyvyyden säätö
22. Työntökaaren kääntösarana
23. Rumpujarrun kahva
24. Työntöaisa
25. Päätuen syvyysnuppi



Jos jokin näistä osista puuttuu ja tarvitset lisää tietoa, ota yhteys jälleenmyyjäsi.



Tuotevarustelu voi vaihdella eri maiden välillä.



Kuvitus voi poiketa toimitetusta tuotteesta.



Näkövammaisille henkilöille, käsikirjat ja luettelot voi ladata osoitteesta www.My-Netti.fi



Jos olet jostakin epävarma – ota yhteys jälleenmyyjäsi!

4. NETTI S:N OMINAISUUDET

STANDARDI

ISTUIN

- Kiinteä istuinlevy
- Netti Sit S painetta jakava pehmuste
- Kallistus -0° ... +35°
- Säädetty istuinkorkeus 440 – 470 mm
- Säädetty istuinsyvyys: 100 mm

PYÖRÄT

- Pääpyörät 16" x 1,4" PU rumpujarruilla
- Etupyörät: 6" PU pikairoitus aksleilla

Standardi pääpyörät voivat vaihdella eri maissa.

SELKÄNOJA

- Kulma: 35° (90 – 125°)
- Korkeus: 375 mm
- Netti Smart S -selkänöjapehmusteessa on integroitu lannetuki ja sivuttaistuki
- Kulmasäädetty ja alaskäännettävä työntökaari

JARRUT

- Rumpujarrut, avustajan vipu ja jalkajarrut + käyttäjän jarrukahva

KAATUMISENESTOTUKI

- Kääntyvä, korkeus- ja pituussäädetty

JALKATUKI

- Yleisjalkatuki jalkalevyllä ja kantapäähienoilla. Kiinteän kulman säätö
- Korkeussäädetty yhtenäisjalkalevy

KÄSINOJA

- Korkeussäädetty ja alastyönnettävä käsinoja
- Syvyysäädetty pehmusteet

PÄÄTUKI

- Netti Mini – korkeus- ja syvyysäädetty sivuttaistuennalla
- Irroitettavat
- Integroidut vyön kiinnityspidikkeet

LISÄVARUSTEET

ISTUIN

- Pöytälevy
- Lonkkavyöt/lantiotuenta ja 4-piste turvavyöt
- Istuinsyvyyden jatkeet istuilevyydelle 350 mm – (yksi jatke = istuinsyvyyden 395 mm, kaksi jatketta = 440 mm)
- Istuimen leveyspehmikkeet sallivat portaattoman istuimen leveyden pienentämisen maks 90 mm

PYÖRÄT

- 22" puhkeamattomat pääpyörät rumpujarruilla
- 22" työntövantteet
- Etupyörät: 6" 150 x 30 mm Flexel
- Kallistuskulma: 4°
- Pinnasuojat

SELKÄNOJA

- Selkänöjapehmusteet Netti Super Stabil

JALKATUKI

- Dynamic jalkatuki
- Kulmasäädetty jalkatuki jalkalevyllä ja pohjetuilla
- Amputaatiotuki
- Polvi-/reisituki

KÄSINOJA

- Erilaisia pehmusteita

PÄÄTUKI

- Netti A sivuttaistuennalla
- D86133 tai D23973
- Päätuki E eri pituuksilla sivuttaistuennat

5. LISÄVARUSTEET



Aina päivitetyn täydellisen varuste- ja varaosaluettelon voi ladata kotisivuiltamme www.My-Netti.fi order forms.

RUNKO

AUTOONKIINNITYSSARJA

RUNKOJATKE

Lisää pääpyörien ja etupyörien välistä etäisyyttä. Pienentää kaatumisriskiä.

SELKÄNOJA

SELKÄNOJAN PEHMUSTE

Erlaisia malleja. Ota yhteys jälleenmyyjäsi.

KIILA

Parantaa sivuttaistuenta.

LOKKATUKI

Tukee lannerangan luonnollista kaarevuutta.

SIVUTUENTA

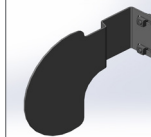
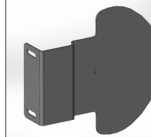
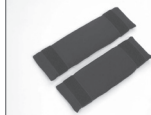
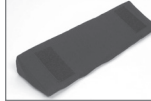
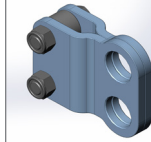
Syvyy- ja korkeussäädettävä.

SIVUTTAISTUKI ISTUILEVEYDELLE 25

Syvyy- ja korkeussäädettävä.

ISTUIMEN LEVEUSPEHMIKKEET

Sivuttain, syvyy- ja korkeussäädettävä, katso lukua 6.12.



ISTUIN

ISTUINPEHMUSTEET

Monia valittavaksi. Katso kotisivustoamme.

VYÖT

Eri malleja; lannevyöt pehmusteille tai ilman niitä ja muovilukolla tai autolukolla, liivit ja valjaa (katso asennus luvuista 5.1 ja 5.2).

ABDUKTILOHOKO

Netti Mini

ASENNUSKISKO VALJAILLE

Korkeus- ja leveysäädettävä. Vyökiinnityksen pikalukot on kiinnitetty neliömuttereilla vaakasuoraan profiiliin. Kisko on kiinnitetty tuolin takaprofileihin. Katso lukua 5,2.

LUKITUSSARJA

Lukot kiinnitettäväksi asennuskiskoon valjaiden helppoa kiinnitystä varten.

VALJAAT

Erlaisia tyyppisiä vyöitä ja valjaita pehmusteilla tai ilman niitä.

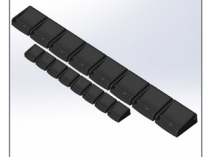
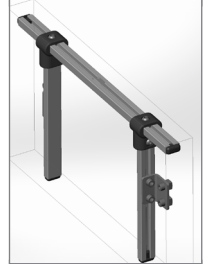
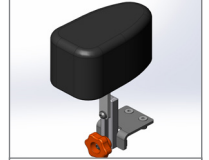
4-PISTE LANNEVYÖT

SELKÄNOJAPIDENNYS

Lisää tarraselkänojan pituutta 100 mm.

POHJEHIHNA POHJETUISSA

NILKKAREMMIT



PÄÄTUKI

TUKI A –
Mini.

TUKI E –
Eri pituisia
sivuttaistukia.

JALKATUET

NETTI DYNAMIC -JALKATUKI
Kulmasäädettävä.

**NETTI MINI UNIVERSAL
-JALKATUKI**

JALKALAAHIKKO

PÖYTÄLEVYT jne.
Tee käyttäjäarviointi ennen
pöytälevyn tilaamista:
mahdollinen ristiriita
dynaamisten liikkeiden ja
kiinteän pöytälevyn välillä.

PÖYTÄPEHMUSTEET.
Tarjoavat pehmeän alustan
käsille, kun ne ovat pöydän
varassa.

NETTI NATURE
Sarja 12" etupyöriä ja
runko Netti Dynamic
S:n kiinnittämiseen,
mahdollistaa ajamisen
ulkona ja teiden
ulkpuolella.



PYÖRÄT

PÄÄPYÖRÄT
16" ja 22"
rumpujarruilla.

22" pyöräsarja
rumpujarruilla. Valtuutetun
henkilön asennettavaksi.

ROISKESUOJA
22" pyörille.

ETUPYÖRÄT 6"
150 x 30 mm Flexel.

KELAUSVANNE
Alumiini 22".

PINNASUOJAT
22" pääpyörille.
Läpinäkyvä.

TYÖKALUSETTI

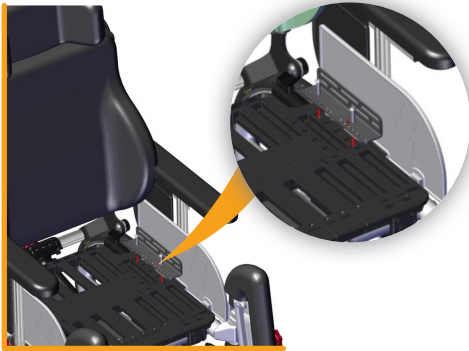


5.2 LANNEVYÖN ASENNUS

- Vedä vyö lannevyöpidikkeen aukon lävitse.

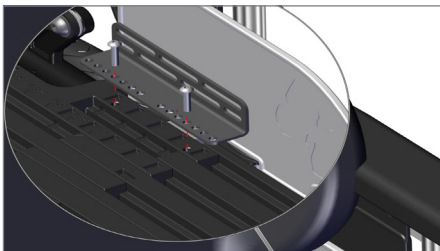


- Vie vyö takaisin vyösoljen lävitse.



- Kiinnitä lannevyöpidike istuinlevyssä olevaan pidikkeeseen mukana olevilla ruuveilla ja muttereilla.

 **4 mm kuusiokoloavain.**



- Lannevyön pidikettä istuinlevyssä voi siirtää 7 eri positioon, lannevyön optimaalisen position saavuttamiseksi.

Lannevyön pidike asennetaan istuinlevyyn:

- Pistämällä Evoflex sarjassa oleva ruuvi, istuinlevyssä olevan vyöpidikkeen lävitse.



- Työnnä hattumutteri vyön lävitse reikään, antaen käyttäjälle oikean vyöpituuden.
- Yhdistä ruuvi ja hattumutteri ja kiristä kunnolla. Ruuvi ja mutteri ovat tarpeeksi pitkiä, jotta vyö voi vapaasti pyöriä niiden ympäri.
- Lyhennä vyön päätä estääksesi ristiriidan istuinlevyn kanssa.
- Säädä istuivyön positio.



- Lannevyön pitää olla asetettu reisien ylitse. Lannevyö on tarpeen dynaamisen istuinlevyn aktivoimiseen. Vyö nostaa istuinlevyä kun käyttäjä ojentautuu. Tämä varmistaa sen, että käyttäjä palautuu alkuperäiseen istuinpositioonsa ojentautumisen jälkeen ja pienentää liukumista ja position muutosta.

Löydät aina päivitetyn yleiskuvauksen vöistä ja valjaista kotisivustoltamme www.My-Netti.fi

5.3 LANNEVYÖTANGON ASENNUS

- Kiinnitä lannevyön kiinnityspidike takaprofileihin 2 x 2 M6 ruuveilla profillien neliömuttereihin.

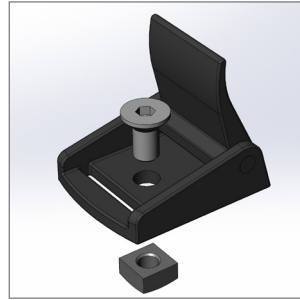


- Kiinnitä lannevyön kiinnityspidike oikeaan positioon / korkeuteen. Korkeuden pitää olla käyttäjän olkapäiden tasolla.



KIINNITYSLUKKO

- Asenna kiinnityslukot vaakasuorii ja pystysuoriin tankoihin tarpeen mukaan.
- Poista tangon päät sulkevat muovitulpat.
- Pistä neliömutteri tangon sisään.
- Pistä ruuvi kiinnityslukon lävitse neliömutteriin.
- Siirrä kiinnityslukkoa sivuttain haluttuun positioon tangolla ennen kiristämistä tiukkaan.



- Pujota vyö tangolla olevan kiinnityslukon lävitse ja lukitse paikalleen. Säädä vyön pituus tarvittavaksi.

Kiinnityslukko mahdollista jokahetki helpon säätämisen.

Vyön alapää voi kiinnittää kuten on esitetty luvussa 5.1.



4 mm kuusiokoloavain M6 ruuveille kupukannalla.
5 mm kuusiokoloavain M6 ruuveille sylinterikannalla.

6. ASENNUS JA SÄÄTÖ



Saadaksesi lisää tietoja pyörätuolin sovittamisesta käyttäjälle, katso: My-Netti.fi Knowledge center.

Tarvittavat työkalut on kuvattu kussakin luvussa. Luvussa 5 kuvatut lisävarusteet ovat valinnaisia ja ne toimitetaan erillisten asennusohjeiden kanssa.

6.1 PURKU PAKKAUKSESTA

- Poista pakkauksesta kaikki osat ja tarkasta, että kaikki on mukana pakkauksistan mukaisesti.
- Käännä auki tuolin takaosa ja asenna selkänöjan kallistussylinteri tuolin takarunkoon.
- Asenna kaatumisenestotuet.
- Vedä käsinojat oikeaan korkeuteen.
- Aseta pehmusteet ja asenna jalkatuet.
- Asenna lisävarusteet.

Komponenttien paino

| | |
|--------------------------|----------------------------|
| Pääpyörät: | 16" x 1,4": 1,7 kg kukin |
| Ohjauspyörät: | 6": 0,6 kg kukin |
| Jalkatuki: | 2,1 kg (jalkalevyn kanssa) |
| Selkäpehmuste: | Super Stabil S: 1,0 kg |
| Netti S -istuinpehmuste: | 0,8 kg |
| Päätuki A Mini: | 0,75 kg |

Tarvittavat työkalut on kuvattu kussakin luvussa. Luvussa 5 kuvatut lisävarusteet ovat optioita, ja ne toimitetaan erillisten asennusohjeiden kanssa.

6.2 PÄÄPYÖRÄT



16" x 1,4" (406 x 36 mm) jarrurummut asennettuna vakiona tehtaalla.



22" pääpyörät voi tilata. Ne asennetaan tehtaalla tai valtuutetun henkilön toimesta.



22" pyörillä on 4 asteen pystykallistuskulma ja rumpujarrut. Jarrut toimivat toisistaan riippumatta kummallakin sivulla.



22" pääpyörät sallivat suuremman istuinkorkeuden.

6.3 ETUHAARUKAT

Etuhaarukat on vakiona varustettu pikairroitusakseleilla.

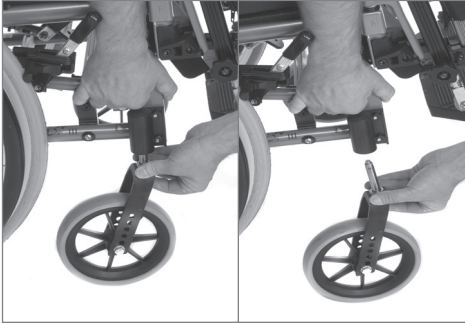
Etuhaarukan voi helposti irrottaa painamalla QR-nappia. Nappi on silikonihatun alla laakeriketolon päällä. Vedä akseli alaspäin ulos laakeriketelosta.



Tarkasta etupyörän laakeriketolon kulma. Sen pitää olla pystysuorassa maahan nähden hyvän ajomukavuuden saavuttamiseksi.



6.4 ETUPYÖRÄT



Irrottamiseksi

- Paina pikairoituspainiketta ja vedä etupyörää alaspäin.

Kiinnittämiseksi

- Johja pikairoitusakseli laakerikoteloon ja työnnä tiukkaan.
- Vedä haarukkaa lievästi ulos varmistaaksesi, että haarukka on täysin lukkiutunut.

Pyörätuolin jalanjälkeä voi lisätä vaihtamalla etupyörien laakerikotelot keskenään.



Hiekka ja suolavesi (suolaa käytetään sulattamiseen talvella) voivat vaurioittaa etupyörien ja pääpyörien laakereita. Puhdista pyörätuoli perusteellisesti tällaisen altistumisen jälkeen.

LAAKERIKOTELON KULMA

Etuhaarukan oikein säädetty kulma on tärkeä pyörätuolin kunnollisen ohjattavuuslaadun saavuttamisessa.

Irroita kaksi ruuvia rungon sisältä epäkeskomutterien säätämiseksi.

Säädä laakerikotelon kulmaa siten, että se on 90° maahan nähden.



1 kpl kuusiokoloavain.



Laakerikotelon korkeutta ei voi säätää.



Tarkasta kaatumisenestotukien asento.

6.5 ISTUINKORKEUS EDESSÄ

Istuinkorkeus riippuu:

- etupyörien koosta
- etuhaarukan koosta
- Tarkasta etupyörän laakerikotelon kulma.

6.6 ISTUINKORKEUS TAKANA

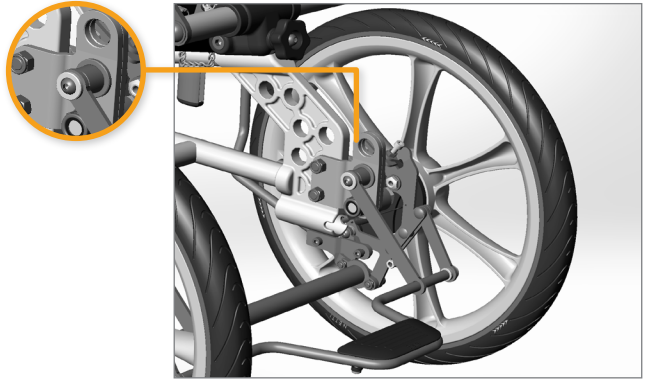
Istuinkorkeus takana riippuu:

- Pääpyörien koosta.
- Pääpyörien positiosta.

PÄÄPYÖRÄ

Irroita pyörää kiinnittävät ruuvit, aluslevy ja mutteri mukaanlukien sekä käyttäjajarrun rumpujarrukiinnitykset, jalkapoljinjarru + poikkitanko. Asenna se haluttuun asentoon pääpyörän kiinnittimessä.

Kuvitus näyttää pääpyörän asennettuna rungon pidennyspidikkeeseen, mikä on vakio kokoonpano.



2 kpl kiintoavainta.



Kun istuinkorkeus muuttuu varmsita, että pääpyörät on asetettu siten, että alempi runkoputki on samansuuntainen alustan kanssa.



Kaatumisen riski lisääntyy, kun pääpyöriä on siirretty eteenpäin pääpyörän kannattimessa.



Tarkasta anti-kaatumistuen positio.



Säädä jarrut uudelleen.



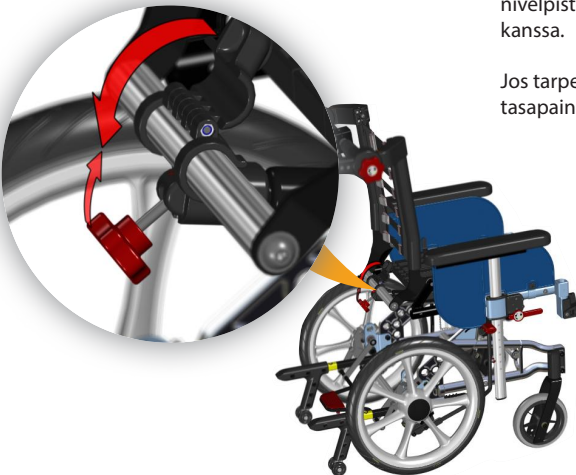
Säädä laakerikoteloiden kulma uudelleen.

6.7 SELKÄNOJA

- Käännä selkänöja auki ja nosta se ylös ja työnnä kaasujousen liitinkappale pidikkeeseen.

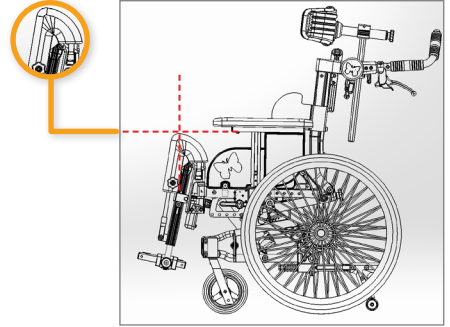


- Varmista selkänöja lukitsemalla takalukko ja kirstämällä tähtipyörä.



6.8 ISTUINSYVYYS – PYÖRÄTUOLIN TASAPAINOITUS

Istuinsyvyyttä voi säätää molemmissa edessä ja takana. Tavoitteena on antaa käyttäjälle ergonominen istuinpositio lannetuennalla ja polvinivelet linjassa jalkatukien nivelpisteen kanssa.



Istyvyyden säätäminen vaikuttaa pyörätuolin tasapainoon ja siksi myös ajo-ominaisuuksiin. Hyvin tasapainoitettua pyörätuolia on helppo ajaa ilman taipumusta kaatua taaksepäin. Perussääntönä, aloita säätämällä istuinsyvyys taaksepäin. Kun tämä on tehty, jalkatuen pidennyspidikkeet voi vetää ulos jalkauen nivelpisteen linjaamiseksi käyttäjän polvinivelen kanssa.

Jos tarpeen, siirrä pääpyöriä saadaksesi hyvän tasapainon pyörätuoliin, katso 6.6.

OIKEAN ISTUINSYVYYDEN LÖYTÄMINEN:

- Poista jalkatuki ja päätuki.
- Säädä istuin vaakasuoraan asentoon.
- Avaa hieman selkänöjan kulmaa, jotta käyttäjällä on helpompi saada takamus hyvin tuoliin.
- Säädä selkänöjan pehmusteen korkeus, jotta käyttäjällä on hyvä lannetuenta.
- Oikea istuinsyvyys riippuu käyttäjän reiden pituudesta ja se mitataan istuessa.



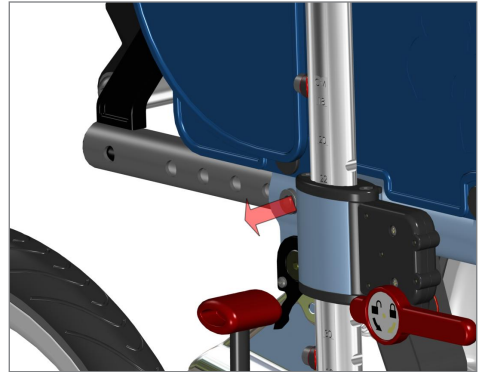
Kun istuinsyvyys on oikea, pehmusteen etureunan ja polvitaipteen välisen etäisyyden tulee olla noin 20 – 30 mm.

6.9 ISTUINSYVYYDEN SÄÄTÄMINEN TAKANA

- Istuinsyvyyttä voi säätää 6 vaiheessa (250 – 275 – 300 – 325 ja 350 mm) ilman osien vaihtamista.
- Pienet säädöt tehdään säätämällä Velcro selkänöjan hihnoja.

SÄÄTÖ TEHDÄÄN SEURAAVASTI:

- Avaa selkänöjan lukko ja käännä selkänöjaa autossa eteenpäin.
- Poista istuinsyvyden säätöruuvit molemmilta puolilta ja siirrä selkänöjan sarana haluttuun istuinsyvytyteen.
- Selkänöjan saranan tulee olla samassa positiossa kummallakin puolella.



- Kiristä ruuvit.
- Kallistuksen kaasujousen paikkaa pitää muuttaa niin, että selkänöjan kulma on 90°, kun kallistuksen kaasusylinteri on päätyasennossa.



6 mm kuusiokoloavain.
13 mm kiintoavain.

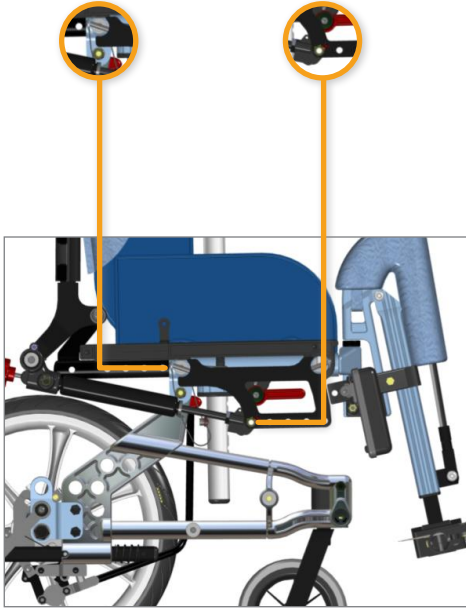
6.10 ISTUINLEVYN SYVYYDEN SÄÄTÖ

KAASUJOUSEN KIINNITTÄMINEN TUOLIN ALLE

Jotta selkänojan kulma 90° saavutetaan, kaasujousen paikkaa tuolin alla tulee muuttaa, kun istuinsyvyyttä säädetään. Reikää, johon selkänojan sarana on asennettu seuraa reikä pidikkeessä, johon sylinteri on asennettu.

Takasaranan sijainti

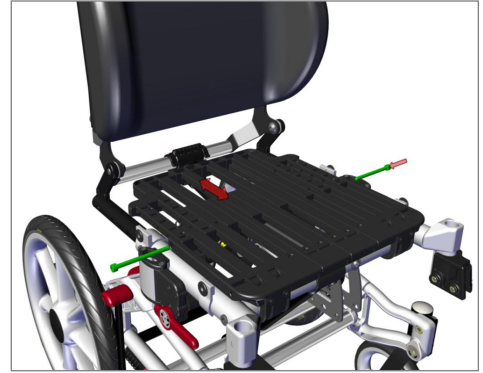
Sylinterin positio



Istuinlevyn syvyyttä voi säätää 5 askeleella (250 – 275 – 300 – 325 ja 350 mm) ilman osien vaihtamista, paitsi istuinpehmusteen asettamista uuteen syvyyteen, joka on sama kuin uusi istuinsyvyys.

SÄÄTÖ TEHDÄÄN SEURAAVASTI:

- Poista pehmusteet.
- Vedä käsinojat ylös maks korkeuteen tai poista ne.
- Poista alemmat kangassuojaimet poistamalla kinni pitävät 2 ruuvia.
- Käännä istuinlevy ylös päästäksesi käsiksi sen sivulla oleviin ruuveihin.
- Poista ruuvit kummaltakin sivulta ja vedä tai työnnä istuinlevyn takaosa haluttuun istuinlevyn syvyyteen.
- Laita ruuvit takaisin paikalleen ja kiristä ne.
- Laita kaikki komponentit takaisin paikalleen.



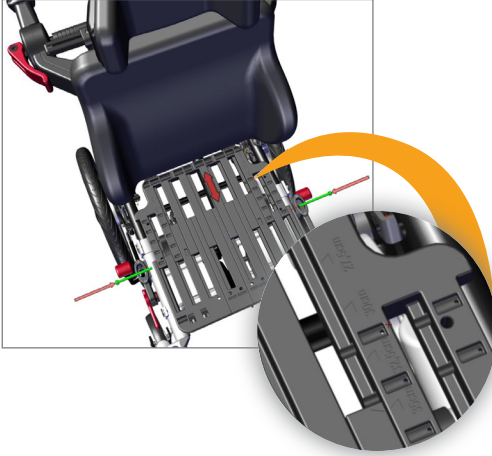
Jos käyttäjän erityisyys vaatii eri kulmaa, kuin kallistustoiminta mahdollistaa, kaasujousen paikkaa voidaan säätää.



Kun vaihdat iistuisyvyyttä, vaihdat myös tuolin kaatumispistettä.

Tämän voi estää vaihtamalla pääpyörien paikkaa pääpyöräkannattimessa (Katso lukua 6.6).

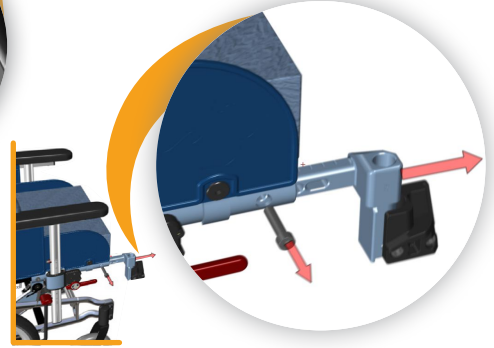
6.11 ISTUINSYVYYDEN SÄÄTÄMINEN EDESSÄ



Istuinlevyn syvyysasteikko on kaiverrettuna istuinlevyyn.

On mahdollista säätää istuinsyvyyttä 60 mm edessä. Tarkoituksena on saada käyttäjän polvinivelen keskiosan samaan tasoon jalkatuen rotaatiokeskiön keskiosan kanssa – samalla kun käyttäjää tuetaan hyvin alaselästä – myös silloin, kun jalkatuen kulmaa muutetaan.

- Löysää ruuvi jalkatuen vedäuloskappaleesta.
- Aseta vedäuloskappale vaadittuun positioon. Kiristä ruuvit momenttiin 25 Nm.



6 mm kuusiokoloavain.



Asettamalla vedäulososat eri positioon, on mahdollista kompensoida kiertynyt lantio tai eri reisipitus.



Sellaisten käyttäjien kohdalla, joilla on voimakkaita pakkoliikkeitä, jatkokappaleita ei saa vetää ulos yli 50 mm:ä.

ABDUKTILOHKO

Istuinlevy on valmisteltu abduktiolohkon asentamista varten. Aseta lohkopidike istuinlevyn pinnan keskelle. Pistä ruuvit 2 reiän lävitse ja kiristä muttereilla alapuolelta.

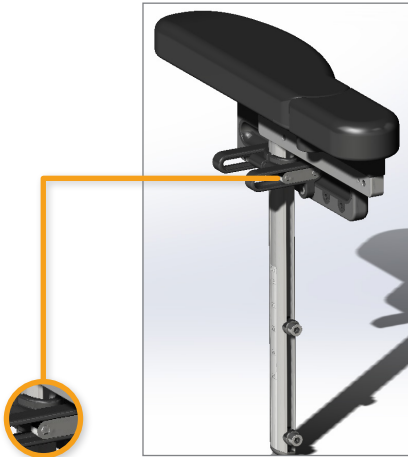
6.12 ISTUIMEN LEVEYDEN SÄÄTÄMINEN

On mahdollista säätää istuinleveyttä maks 90 mm – 45 mm kummallakin puolella – käyttäen istuimen leveyspehmikeitä. Tarkoituksena on asettaa käyttäjän lonkka istuimen keskelle ja antaa lonkalle sivuttaistukea.

Kun käyttäjä kasvaa istuimen leveyspehmikkeet siirretään ulospäin. Kun istuimen leveyspehmikkeet ovat uloimmissa positiossa ja istuin on liian kapea, käyttäjä tarvitsee isomman pyörätuolin.

Istuimen leveyspehmiikki on kiinnitetty käsinnojiin. Ne voidaan säätää 3 suunnassa:

- Eteenpäin – taaksepäin, vaiheittain.
- Korkeussuunnassa, vaiheetonasti.
- Leveysuunnassa, vaiheetomasti.



Netti S -istuimen leveyspehmiikkeet mahdollistavat istuimen leveyden pienentämisen – 90 mm kapeammaksi, kuin pyörätuolin istuimen leveys on.

Leveyspehmiikkaitä voi liu-uttaa sisään- tai ulospäin löysäämällä hieman niiden ruuveja.

Kaikki säädöt tehdään käyttäen:



4 mm kuusiokoloavainta M6 ruuveille.
Kirstä ruuvit hyvin säätämisen jälkeen.

6.13 KAATUMISENESTOTUKI

Netti S toimitetaan aina kaatumisenestotukien kanssa. Kaatumisenestotukien pitää olla aina aktivoituna päivittäisessä käytössä. Aktivoi aina kaatumisenestotuet, kun pyörätuoli on jätetty ilman avustajaa. Kaatumisenestotuet pitää vain kääntää pois, kun ylitetään esteitä.

Aktivointi (kääntö pois poisasennosta):

- Astu seisontajarrupolkimelle ja lukitse paikalleen.
- Vedä kaatumisenestotuki ulos/taaksepäin.
- Käännä se alas 180°.
- Se lukkiutuu paikalleen jousivoimalla.



Kääntö poisasentoon:

- Astu seisontajarrupolkimelle ja lukitse paikalleen.
- Vedä kaatumisenestotuki ulos/taaksepäin.
- Käännä se ylös 180°. Se lukkiutuu paikalleen jousivoimalla.

- **i** Kaatumisenestotuet toimitetaan säädettynä tilatun pääpyöräköön vakioposition mukaisesti.

Kaatumisenestotuet säädetään seuraavasti:

- Löysää kaatumisenestotuetn polkimen 3 ruuvia.
- Vedä pystysuoraa tankoa ulos tai paina sitä sisään.
- Kiristä se oikeaan korkeuteen kuusiokoloavainta käyttäen.
- Tee sama toimenpide toisella puolella.



- **wrench** 5 mm kuusiokoloavain.
- **i** Tarkasta, että molemmat kaatumisenestotuet ovat samanpituisia. Kaatumisenestotuettujen pyörien ja lattian välisen raon tulee olla maks - 30 mm.
- **i** Kataumisenestotukia pitää aina käyttää käyttäjän turvallisuuden vuoksi.

6.14 PEHMUSTEET

Pehmusteet on kiinnitetty ja säädetty pyörätuoliin käyttäen tarraselkänöjää.



6.15 TARRASELKÄNOJAN SÄÄTÄMINEN



On erittäin tärkeää asettaa pehmusteet oikein, jotta varmistetaan mukava istuma-asento.



Tyynyjen päällysteet ovat pestäviä ja siksi uudelleenkäytettäviä. Noudata tyynyjen takana olevia ohjeita tyynyjen oikeanlaisesta huollosta ja pesemisestä.

- Löysää hihnat ja aseta selkänöjapehmuste siten, että käyttäjällä on alhaalla tilaa ja integroitu lannetuki on oikeassa asennossa.
- Kiristä hihnat siten, että ne seuraavat selkärangan linjoja ja antavat vähän lisätukea ristiluun yläosalle.

6.16 SIVUTTAISTUENTA

Selkäpehmustetta voi vakauttaa / vahvistaa sivuttaisen asentamalla sivuttaistukia.

Ne kiinnitetään takaprofiileihin ja niiden korkeutta ja leveyttä voi säätää antamaan käyttäjälle optimaalisen sivuttaistuennan.

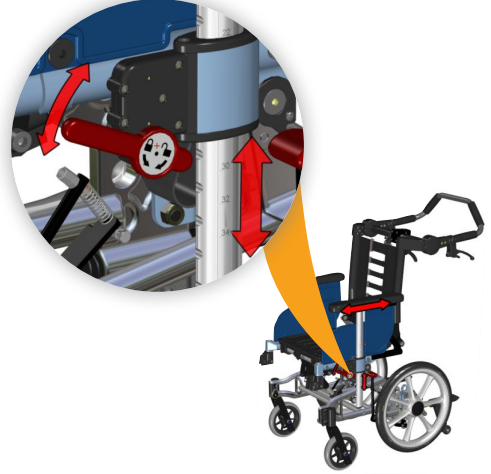
Kiinnittäminen:

- Käännä selkänoja eteenpäin vaakasuoraan asentoon.
- Pistä 2 M6 neliömutteria profiilin taakse. Profiilin alapäässä oleva aukko mahdollistaa mutterien pääsyn rakoon.
- Työnnä muttereita ylöspäin.
- Aseta sivuttaistukiprofiilin päälle kuten kuvassa on esitetty ja kiinnitä 2 neliömutteriin osuvilla ruuveilla.
- Säädä sivuttaistuennan korkeus ja leveys. Varmista, että selkäpehmuste peittää sivuttaistuen ilman teräviä kulmia.

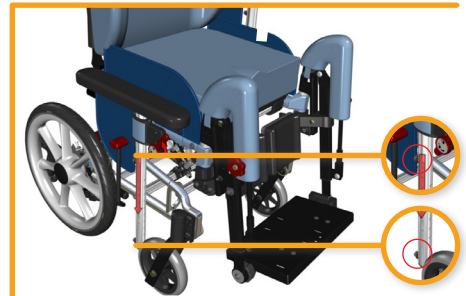


6.17 KÄSINOJAN SÄÄTÄMINEN

- Käsinoja säädetään avaamalla käsinojan lukko.
- Vedä käsinojaa ylös tai alas.
- Asteikko pystysuorassa profiilissa auttaa määrittämään saman korkeuden molemmilla puolilla.



Käsipehmustetta voi säätää eteen- ja taaksepäin löysäämällä käsipehmusteprofiilin alla olevat ruuvit. Työnnä käsipehmuste haluttuun positioon ja kiristä ruuvit. Käsirojapehmusteiden päälle voi vetää pehmeät käsirojapehmittimet. Poista, jos pöytälevy on asennettu.



2 rajoitusruuvia mahdollistavat korkeuden rajoittamisen. Sijoita ne paikkoihin, joissa niitä tarvitaan.

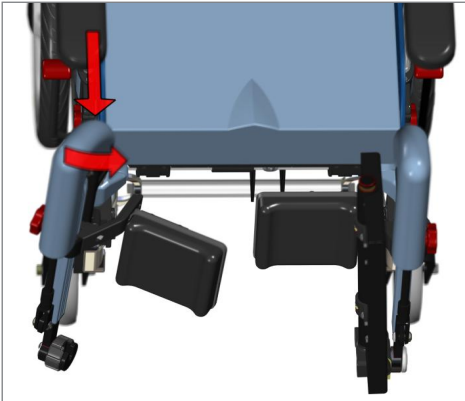
6.18 JALKATUET

Netti S toimitetaan perusversiona yleisjalkatuella jalkalevylla ja kantapäähihnalla. Kulmasäädettävä jalkatuki, Netti Dynamic jalkatuki ja koko jalkalaatikko ovat myös saatavilla Netti S:lle. Katso lukua 5.

JALKATUKIEN ASENNUS

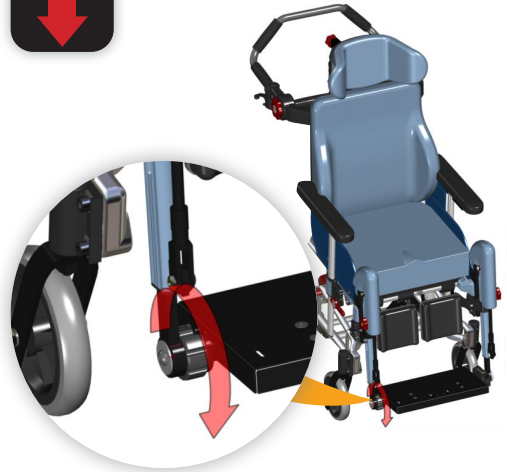
Kuvaus koskee kaikkia jalkatukia.

- Pistä jalkatuen kiinnituspultti pystysuoraan jalkatuen pidikkeen reikään, käännä sitä n. 30 astetta ulospäin jotta siihen pääsee helposti. Käännä sitä sisäänpäin kunnes se napsahtaa käyttäjäpositioon.
- Poista avaamalla jalkalevyn lukitus ja nostamalla ylös ja kääntämällä jalkatuki ulospäin.



Kun jalkalevy on käännettyä ylös, siirtymisille on tilaa.

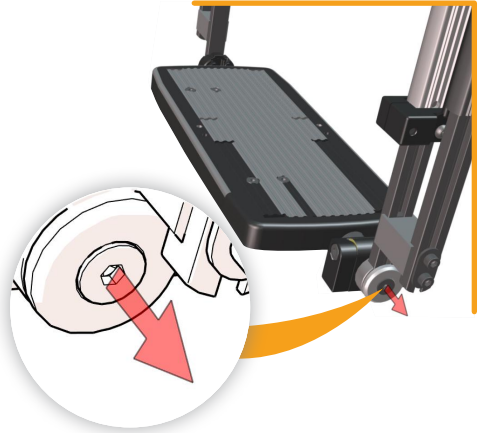
Jalkalevy kääntyy alas vasemmalta puolelta ja lukkiutuu oikealle puolelle; tämä tarjoaa tukevan jalkalevyn jaloille.



 **Pidä jalkalevy aina lukittuna käytön aikana.**

JALKALEVYN KORKEUDENSÄÄTÖ

- Löysää jalkatuen pituusprofiilia kiinni pitävät M6 ruuvit ulkopuolelta 5 mm kuusiokoloavaimella.
- Säädä jalkalevy samaan korkeuteen säären pituuden kanssa, mitattuna istuinpehmusteen etureunan yläpinnasta jalkalevyyn.
- Varmista, että jalkalevyn alla on riittävästi vapaata tilaa, jotta pyörätuoli voi ylittää pienempiä esteitä – noin 30 mm. Istuinyksikön pieni kallistaminen voi auttaa.



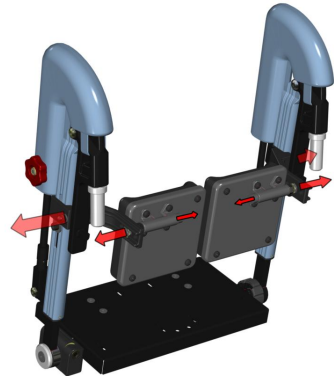
Yleisjalkatuki



POHJEPUHJUSTEVARREN KORKEUTTA JA SYVYYTTÄ VOI SÄÄTÄÄ

- Löysää pohjepuhjustevarren 2 M6 ruuvia ja liu-uta kutakin pohjepuhjustetta ylös tai alas haluttuun korkeuteen. Sen pitää pohkeen tukemisen lisäksi auttaa myös estämään jalan liukumisen taaksepäin pois jalkalevyiltä.

Kulmasäädettävä jalkatuki



JALKALEVYN KULMAN SÄÄTÄMINEN

- Löysää vasemman jalkatuen M8 ruuvi . 5 mm kuusiokoloavaimella. Tämä mahdollistaa jalkalevyn pyörittämisen.
- Valitse jalkalevyille kulma, joka vastaa käyttäjän jalan kulmaa. Kiristä ruuvit niin tiukkaan, että jalkalevy ei liiku.



Huomioi, että Dynamic System -jalkalevy mahdollistaa yhä jalan pienen kääntymisen eteenpäin, eli taipumisen, kun käyttäjä oikaisee jalkansa.

- Taita pohjepuhjusteet kulmaan, jotta ne tukevat jalkaa, kun jalkatuki on taitettuna kulmaan. Pohjepuhjusteet voivat heilua vapaasti, jotta ne voivat seurata käyttäjän liikkeitä ja mukautua jalan positioon.

- Säädä pohjepehmusteen syvyyttä löysäämällä pohjepehmusteen sisällä olevaa M8 ruuvia.
- Siirra pohjepehmustetta taakse- tai eteenpäin kunnes se juuri koskettaa käyttäjän pohjetta hänen jalkansa ollessa jalkalevyllä.
- Jalan pitää pysyä jalkalevyllä sen keskellä olevan jalan kanssa.

NILKKAREMMIT

Jalkalevyssä on reiät valmisteltuna lisävarusteina asennettavia nilkkahihnoja tai kenkäkehikkoja varten.

Nilkkahihnat ovat tarpeen, kun tahattomat jalkaliikkeet liu'uttavat jalan pois jalkalevyllä. Nilkkahihnat asennetaan jalkalevyyn pujottamalla kiinnityshihnat jalkalevyn reikien lävitse ja kiinnittämällä ne soljilla jalkalevyn alapuolella.



JALKATUEN KULMAN LUKITSEMINEN

Kulmasäädettävät jalkatuet

Jalkatuen ulkopuolella olevaa punatähtipyörää käytetään lukitsemaan haluttu jalkatuen kulma.

Netti Dynamic System -jalkatuen kulma

voidaan lukita kiristämällä jalkatuen ulkopuolella olevaa tähtipyörää. Tämä on tarpeen, jos äkkinäinen ojennus voi aiheuttaa vammoja vieressä tai ympärillä oleville ihmisille ja aina tuolia istuimena autossa käytettäessä.



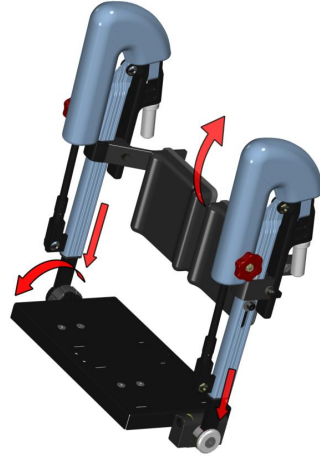
Netti Dynamic S -jalkatukien («OK-C») dynaamisten toimintojen ylläpitämiseksi punatähtipyörän tulee olla löysällä sallimaan polviliikkeet (polven «OK-C» liikkeet).

NETTI DYNAMIC S -JALKATUET

on kehitetty erityisesti sallimaan jalkojen epätasaiset voimat, lonkan yksipuolinen ojennus (jalkatuen vasen tai oikea osa menee alas). Ne ovat kääntyvät ja irroitettavat. Niissä on korkeus ja syvyyssäädettävät pohjetuet.

TOIMINNALLINEN YLEISKUVAUS

Netti Dynamic -jalkatuet mahdollistavat käyttäjän alaraajojen hallitut avoimen kineettisen ketjun (OKC) liikkeet. Toisin kuin staattisissa pyörätuoleissa, käyttäjän raajoja tuetaan, mutta ne voivat liikkua. Tämä auttaa ohjaamaan läheisiä elimiä erityisesti, kun käyttäjä ei voi estää lihasliikkeitään lääkinnällisestä tilastaan johtuen.



Netti Dynamic System S -jalkatuki mahdollistaa dynamiikan:

- Jalan plantaarifleksio (jalkatuki kääntyy eteenpäin).
- Lonkan yksipuolinen ojennus (yksittäinen jalkatuki menee alaspäin).
- Polviojennus (jalkatuki liikkuu eteenpäin).



Kun vastus vaimenee, alaraajoja tuetaan kohti niiden lepopositiota.



Jalkatuki pitää säätää jokaiselle käyttäjälle kunkin käyttäjän yksilöllisten tarpeiden täyttämiseksi.



Säädöt pitää tehdä vain koulutettu ammattilainen.



Huomioi – viikoittainen liukuvien pituusprofiilien voitelu valkoisella vaseliinilla on tärkeää Netti Dynamic System -jalkatukien pehmeän toiminnan varmistamiseksi.

6.19 PÄÄTUKI

Päätuen syvyys tulee asettaa siten, että se tuskin koskettaa käyttäjän päätä, kun hän istuu rentoutuneena pyörätuolissa.

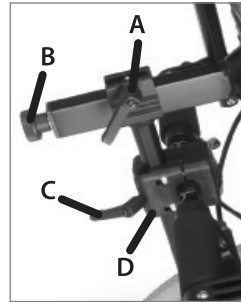
Päätuen korkeus pitää säätää siten, että se on suoraan pään takana.

A – Vipu syvyyssäätöä varten

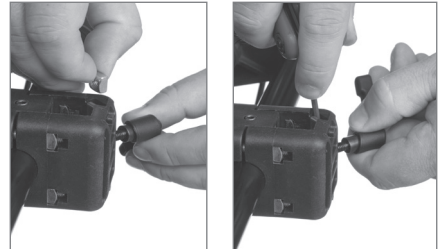
B – Pyörä kulmasäätöä varten

C – Vipu korkeussäätöä varten

D – Päätuen kannatin.



Aseta neliomutteri päätuen kannattimen rakoön kuten alla on esitetty.



- Aseta päätuki päätuen kannattimeen.
- Aseta päätuen korkeus ja syvyys haluttuun positioon ja kiristä ruuvi.
- Päätuen kannatin kiinnitetään kiristämällä neljä ruuvia kaksi ja kaksi diagonaalisesti siten, että kannatin on kiinnitetty samalla lujuudella jakautuen neljälle ruuville.



i Jos päätuen jalusta ei täysin sovi kannattimeen, kannatin on luultavasti kiristetty liian tiukkaan tai epätasaisesti.

i Päätuen asettamisen jälkeen, kiinnitä se kunnollisesti kiristämällä pieni setti ruuveja päätuen kannattimen yläpuolen keskustassa käyttäen kuusiokoloavainta.

👍 Jos päätuki näyttää olevan liian pienessä korkeudessa, sitä voi kääntää 180° vapauttamalla vaakatangon (B) takana olevaa säätöpyörää.

Päätuen syvyyden säätö:

- Vapauta pystysuoran tangon päällä oleva lukitusvipu (A).
- Säädä päätuki ja kiristä se haluttuun asentoon.

Päätuen korkeuden säätö:

- Vapauta lukitusvipu päätuen adapterissa (C).
- Säädä päätuki ja kiristä se haluttuun asentoon.

Päätuen kulman säätö:

- Vapauta vaakasuoran tangon takana oleva säätöpyörä (B).
- Säädä päätuki ja kiristä se haluttuun asentoon.

Päätuen säätö sivuttain:

- Päätuen adapteria voi siirtää oikealle tai vasemmalle, antaen mahdollisuuden mukautua päätukeen kohdistuviin erityistarpeisiin.
- Löysää adapteria koossa pitävät neljä ruuvia.
- Siirrä adapteri haluttuun positioon ja kiinnitä adapteri kiristämällä ruuvit diagonaalisesti.

i Muista vapauttaa vivut, kun säädät päätukea.

6.20 TYÖNTÖKAARI

Työntökaaren säätö:

- Vapauta punainen kahva työntökaaren oikealla puolella.
- Käännä työntökaari haluttuun asentoon.
- Lukitse kaari haluttuun positioon kiristämällä punaista pyörää.

! Varmista työntöaisan kunnollinen lukitus.



i Varmista, että vaijerit jarruihin ja istuimen ja selkänöjan kallistustoimintoihin eivät koskaan ole tiukasti taivutettuna.

i Jotta työntökaaren saa pois tieltä, sen voi kääntää kokonaan alas, kunnes se koskettaa tuolin selkämystä.

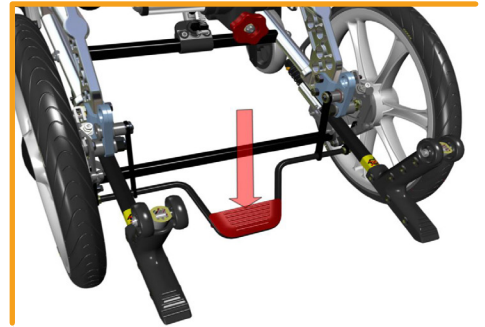
6.21 JARRUT

Netti S 16" ajopyörillä on varustettu rumpujarruilla 3 toimintatavalla:

- Seisontajarrut – jalkapolkimella.
- Käyttäjän käyttämä seisontajarrut – kahvalla.
- Avustajan jarrut – jarrukahvat työntökaareissa.

Seisontajarru – avustajan käyttämä: paina jalkapoljin alas.

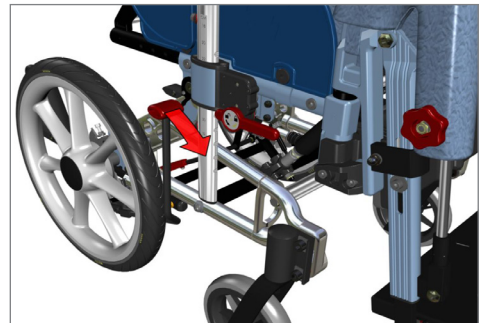
- Jarrun vapauttamiseksi, nosta jalkapoljin ylös.



i Netti S 22" ajopyörillä ei ole varustettu jalkapolkimella, mutta muilla jarruilla.

KÄYTTÄJÄN SEISONTAJARRU

- Paina jarrukahva eteenpäin lukitukseen asti.
- Vedä vapauttamiseksi kahvaa taaksepäin.





AVUSTAJAN JARRUT

Vedä kahvat kohti työntökaarta.
Tämä mahdollistaa nopeuden rajoittamisen.



Nämä jarrut voi myös aktivoida seisontajarruina, kun piestä kahvaa pääjarrukahvassa painetaan eteenpäin, samalla kun pääjarrukahvaa vedetään. Varmista, että molemmat seisontajarrut ovat lukittuna.

Seisontajarrun toiminta avautuu vetämällä pääkahvasta vielä kerran.



On äärimmäisen tärkeää, että seisontajarrut ovat lukittuna, kun käyttäjä on jätetty istumaan pyörätuoliin.

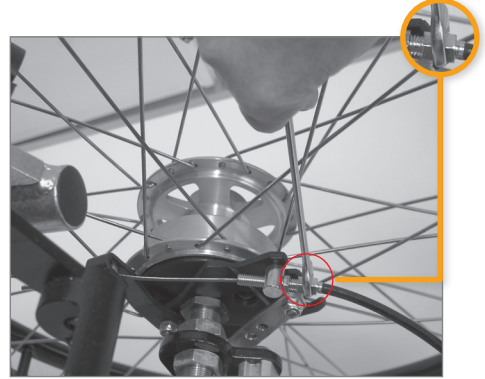


Älä jätä käyttäjää pyörätuoliin ilman seisontajarrun aktivoimista.

RUMPUJARRUN SÄÄTÄMINEN

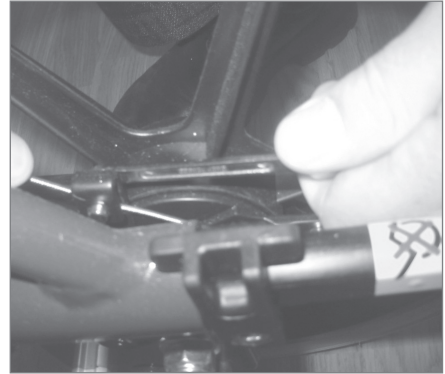
Jos jarru ei jarruta kunnolla:

Vaierin säätämiseksi yhdellä tai molemmilla puolilla, kierrä säätöruuvia 2–4 kierrosta ulos. Sitten tarkasta jarrut uudelleen.



Jos vaijeri on liian löysällä:

Kierrä säätöruuvi kokonaan sisään. Kiristä vaijeri löysäämällä vaijerikiinnike ennen vaijerin vetämistä enempää sen läpi. Kiristä vaijerikiinnike ja säädä säätöruuvia uudelleen.

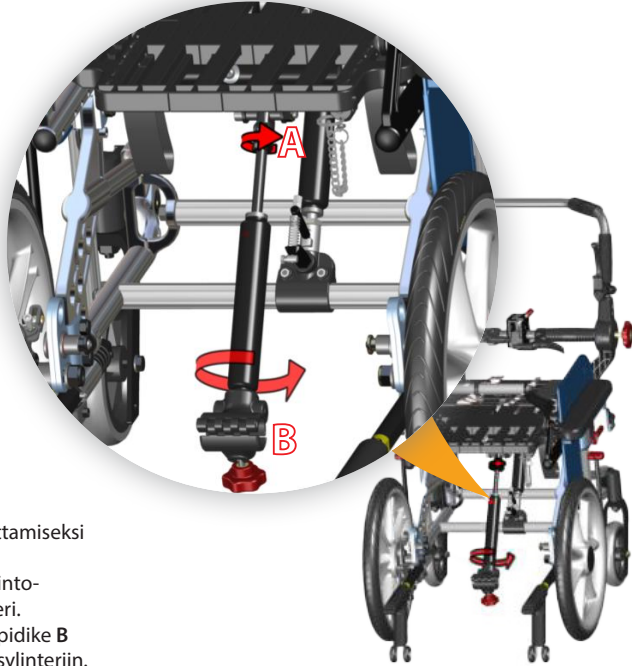


1 kpl 10 mm kiintoavain.



Vaijeri ei saa koskaan olla kireällä, jotta sen oikea toiminta voidaan taata.

6.22 SELKÄNOJAN KALLISTUSSYLINTERIN VAIHTAMINEN



Selkänöjan kallistussylinterin vaihtaminen voi olla tarpeen käyttäjän painon ja voiman säätämistä varten.

- Käännä tuolin selkänöja eteenpäin sylinterin irrottamiseksi tuolin taustasta.
- Avaa mutteri A 17 mm kiintoavaimella ja poista sylinteri.
- Ruuvaa irti sylinterin pääpidike B ja kiinnitä pidike uuteen sylinteriin.
- Ruuvaa uusi kaasusylinteri kiinnityspäähän, kunnes se koskettaa ristipulttia. Löysää mutteria A kunnes sylinterin syvyys on oikea.



Kiristä mutteri A lähellä päätä 17 mm kiintoavaimella ja kiristä kaasusylinteri tiukkaan. Käännä selkänöja ylös ja kiinnitä sylinteri siihen.



Jos sylinteri on liian löysällä, sitä ei voi vapauttaa käyttökahvalla; kun se on liian kireällä, käyttökahva ei lukitse sylinteriä.



Varmista, että selkänöjan kallistustoiminto toimii oikein.

7. ISTUIMEN JA SELKÄNOJAN KALLISTUS

AVAINSANAT KOSKIEN STAATTISTEN MUKAVUUSPYÖRÄTUOLIEN ISTUIMEN JA SELKÄNOJAN KALLISTAMISTA

Istuin- ja selkänojakallistukset ovat mukavuuspyörätuolien perusetuja. Ne mahdollistavat istuinasennon muuttamisen pyörätuolissa istuttaessa.

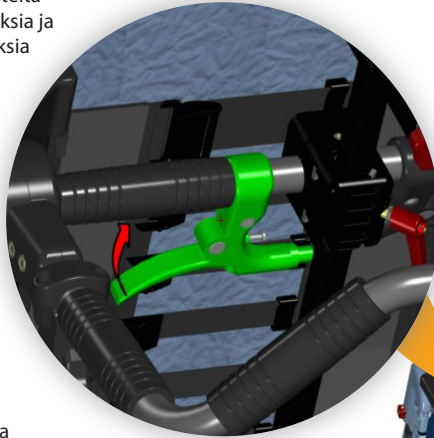
Olemme seuranneet kliinisiä todisteita koskien istuin- ja selkänojakallistuksia ja olemme löytäneet useita tutkimuksia tai paras käytäntö -ohjenuorien ehdotuksia siitä, että istuin- ja selkänojakallistuksen järjestys on tärkeä puristumisien ja liukumisien pienentämiseksi.

Kallista ensin istuinta sitten selkänojaa taaksepäin.

Kun käyttäjä tuodaan ylös uudelleen, järjestyksen pitää olla ensin selkänojakulma sitten istuinkulma. Vaikuttaa siltä, että useimmat hiertymät tapahtuvat silloin, kun nouseaan pystyyn selkänojan ja istuimen kallistetusta asennosta.

7.1 ISTUINYKSIKÖN KALLISTAMINEN KÄYTTÄEN KALLISTUSKAHVAA

Paina työntötangon vasenta kahvaa ja kohdista paine työntötankoon kallistaaksesi istuinyksikköä yhdellä kädellä, samalla kun sinulla on katsekontakti käyttäjään ja aseta toinen käsi käsinojalle. Oikea suhteellinen kulma kehon osien välillä säilyy samana, kun istuinyksikköä kallistetaan.



Heti kun päästät kahvan vapaaksi, istuinyksikkö pysyy tässä positiossa.

Istuinyksikön tuomiseksi jälleen pystyasentoon, paina kahvaa ja kallistusylinteri auttaa sinua istuinyksikön nostamisessa pystyasentoon.


Taaksepäin kallistettu istuinyksikkö antaa jyrkemmän istuinkulman suhteessa alustaan, ja estää pyörätuolin käyttäjän poisliukumista.


Istuimen kulmaa voi säätää alueella 0° ... +35°. Tuolin sivulla on kallistusasteikko.



Istuinkulman merkki on vasemmalla työntökaaressa:




 Istuin ja selkänöjakulmaa ei koskaan saa säätää ilman kaatumisenestotukia.


 Vaijerit eivät saa koskaan olla kireällä, jotta niiden oikea toiminta voidaan taata.

LIUKUMISEN HANKAUMIEN JA PAINEEHAAVOJEN MAHDOLLISUUDEN PIENENTÄMINEN:

Käytä istuimen kallistuskulman säätöä vain käyttäjän istuinposition muuttamiseen. Nykyisen tietämyksen mukaan selkänöjakallistusta ei pidä muuttaa sen jälkeen, kun selkänöjan kulma on sovitettu käyttäjän parhaan istuma-asennon mukaiseksi.

Käyttäjän niskan ja selän lihasjännityksen tulee olla niin pieni kuin mahdollista liukumisen estämiseksi. Selkänöjakulman muuttuminen alkuperäisasennosta häiritsee ja estää kehon oikean asennon, ja aiheuttaa niskassa lisääntyneitä lihasjännityksiä.

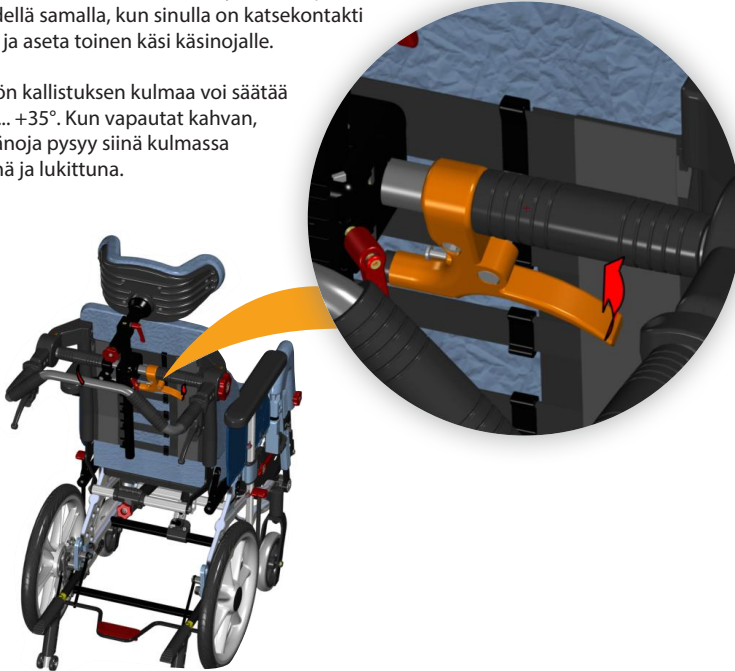
 Jos selkänöjan kallistustoimintoa käytetään kuljetus- tai muissa tilanteissa, on erittäin tärkeää, että selkänöjan kulma säädetään takaisin oikeaan, alkuperäiseen asentoon, kun käyttäjä on takaisin normaalissa istuin-asennossa.

 Selkänöjakallistuksen väärä käyttö aiheuttaa lisääntyneen mahdollisuuden liukua, ja tämä tarkoittaa lisääntyneitä vaaraa saada puristumisia pysty- ja vaakavoimista ja paineahaavautumia.

7.2 TUOLIN SELKÄNOJAN KALLISTAMINEN – KALLISTUSKAHVAN KÄYTTÄMINEN

Paina työntötangon oikeaa kahvaa ja kohdista paine työntötankoon kallistaaksesi selkänojaa taaksepäin yhdellä kädellä samalla, kun sinulla on katsekontakti käyttäjään, ja aseta toinen käsi käsinojalle.

Istuinyksikön kallistuksen kulmaa voi säätää alueella 0° ... +35°. Kun vapautat kahvan, tuolin selkänoja pysyy siinä kulmassa kiinnitettyinä ja lukittuna.



Kallistuskulman merkki on oikealla työntökaassa:








8. OHJAAMINEN

8.1 YLEISET TEKNIIKAT

OHJAAMINEN JA TUOLIN TASAPAINO:

Tuolin paino ja tasapaino vaikuttavat pyörätuolin ohjattavuuteen. Käyttäjän paino, koko ja istumapaino ovat myös vaikuttavia tekijöitä. Myös pyörien asento vaikuttaa ohjattavuuteen. Mitä enemmän painoa on pääpyörien päällä, sitä helpompi sitä on ohjata. Jos raskas paino on asetettu etupyörien päälle, tuoli on raskaasti ohjattavissa. Katso sivu 16 – istuinsyvyyden säätö – tuolin tasapainottamiseksi.

-  **Portaan lähestyminen:**
Lähesty porrasta aina hitaasti, jotta etupyörien törmäminen voimalla portaaseen estyy. Käyttäjä voi pudota pois ja tuoli voi vaurioitua. Etupyörät voivat jarruttaa.
-  **Ajaminen alas portailta/jalkakäytäviltä:**
Varo ajamasta alas yli 30 mm korkeita portaita. Jalkatuet voivat osua ensin maahan. Voit tällöin menettää pyörätuolin hallinnan ja jalkatuet voivat jarruttaa.
-  **Ajaminen pehmeällä, karkealla tai liukkaalla alustalla:** voi tehdä turvallisen ohjaamisen vaikeammaksi, koska pyörät voivat menettää kitkansa jolloin pyörätuolia on vaikeampi hallita.
-  **Pysäköinti:**
Lisää pyörätuolin alapuolen tukea siirtämällä tuolia noin 100 mm taaksepäin ohjauspyörien kääntämiseksi eteenpäin.
-  **Avustaja:**
Jos käyttäjä on jätetty yksinään pyörätuoliin, lukitse aina jarrut ja varmista, että kaatumisenestotuet on käännetty alas.

8.2 AJOTEKNIIKAT – YLÖS PORTAALLE –

Avustajat, ajo portaalle ylös eteenpäin:

- Tarkasta, että kaatumisenestotuet ovat käännettynä ylös.
- Käänä pyörätuoli taaksepäin.
- Tasapainota tuoli pääpyöriillä ja työnnä sitä eteenpäin kunnes etupyörät ovat portaalla.
- Nosta työntökahvoista kun työnnät pyörätuolin portaalle.

 **Käänä kaatumisenestotuet alas.**

Käyttäjät, ajo portaan yli taaksepäin:

Tätä tekniikkaa voidaan käyttää vain, jos porras on hyvin matala. Se riippuu jalkalevyjen ja maan välisestä vapaasta tilasta.

- Tarkasta, että kaatumisenestotuet ovat käännettynä ylös.
- Aja tuolia taaksepäin kohti porrasta.
- Ota tukeva ote kelausvanteista ja siirrä kehoa eteenpäin samalla vetäen.

 **Käänä kaatumisenestotuet alas.**

Avustajat, ajo portaan yli taaksepäin:

- Tarkasta, että kaatumisenestotuet ovat käännettynä ylös.
- Vedä tuolia taaksepäin kohti porrasta.
- Käänä pyörätuoli taaksepäin, nostaen samalla etupyörät hieman ylös ilmaan.
- Vedä pyörätuoli portaan ylitse ja taaksepäin tarpeeksi pitkään etupyörien asettamiseksi alas portaalle.


 **Käänä kaatumisenestotuet alas.**



8.3 AJOTEKNIIKAT – ALAS PORTAALTA –

Avustajat, ajo portaalta alas eteenpäin:

- Tarkasta, että kaatumisenestotuet ovat käännettynä ylös.
- Käännä pyörätuoli taaksepäin, nostaen samalla etupyörät hieman ylös ilmaan.
- Aja varovasti alas portaalta ja käännä pyörätuoli eteenpäin asettamalla etupyörät takaisin maahan.

 **Käännä kaatumisenestotuet alas.**

Avustajat, ajo portaalta alas taaksepäin:

- Tarkasta, että kaatumisenestotuet ovat käännettynä ylös.
- Siirrä pyörätuoli taaksepäin porrasta kohti.
- Aja varovasti alas portaalta ja siirrä pyörätuolia taaksepäin pääpyörillä, kunnes etupyörät ovat tulleet pois portaalta.
- Aseta etupyörät takaisin maahan.

 **Käännä kaatumisenestotuet alas.**

8.4 AJOTEKNIIKAT – KALTEVA PINNALLA –

Tärkeä neuvo ajamisesta mäkeä alas ja ylös kaatumisen riskiä välttämällä.

 **Vältä pyörätuolin kääntämistä kaltevalla pinnalla.**

 **Aja aina niin suoraan kuin mahdollista.**

 **On parempi pyytää apua kuin ottaa riskejä.**



Ajo ylämäkeen:

Siirrä kehon yläosaa eteenpäin tuolin tasapainon säilyttämiseksi.

Ajo alamäkeen:

Siirrä kehon yläosaa taaksepäin tuolin tasapainon säilyttämiseksi. Ohjaa tuolin nopeutta pitämällä kiinni kelausvanteista. Älä käytä jarruja.

8.5 AJOTEKNIIKAT – YLÖS PORTAITA –



Pyydä aina apua.



Liukuportaiden käyttö on aina kiellettyä, myös avustajan kanssa.

Avustajan kanssa, taaksepäin.

- Tarkasta, että kaatumisenestotuet ovat käännettynä ylös.
- Vedä pyörätuoli taaksepäin portaiden ensimmäiselle askelmalle.
- Käännä pyörätuoli taaksepäin pääpyörien ympäri.
- Vedä pyörätuoli hitaasti askelmalle, yksi askelma kerrallaan pitäen tasapainoa pääpyörillä.
- Kun portaiden huippu on saavutettu, vedä pyörätuoli taaksepäin tarpeeksi pitkälle, jotta etupyörät voi asettaa turvallisesti alas lattialle.



Käännä kaatumisenestotuet alas.



Jos paikalla on kaksi avustajaa, yksi henkilö voi auttaa nostamalla runkoa edessä.



Älä koskaan nosta pyörätuolia jalkatuista.



Älä koskaan nosta pyörätuolia pitäen kiinni käsinojista.



Avustajien pitää käyttää jalkavoimaa pyörätuolia kantaessaan niin, että tarpeeton selkään kohdistuva rasitus voidaan välttää.

8.6 AJOTEKNIIKAT – ALAS PORTAITA –



Liukuportaiden käyttö on aina kiellettyä, myös avustajan kanssa.

Avustajan kanssa, eteenpäin:

- Tarkasta, että kaatumisenestotuet ovat käännettynä ylös.
- Aja pyörätuoli eteenpäin portaiden ensimmäiselle askelmalle.
- Käännä pyörätuoli taaksepäin pääpyörien ympäri.
- Pidä tiukka ote työntöaisasta, ja pidä tasapaino pääpyörillä ja laskeudu askelma kerrallaan.
- Kun portaiden alapää on saavutettu, laske etupyörät turvallisesti lattialle.



Käännä kaatumisenestotuet alas.



Jos paikalla on kaksi avustajaa, yksi henkilö voi auttaa nostamalla runkoa edessä.



Älä koskaan nosta pyörätuolia jalkatuista.



Älä koskaan nosta pyörätuolia pitäen kiinni käsinojista.

8.7 SIIRTYMINEN

Siirtymistekniikat pyörätuoliin ja siitä pois tulee harjoitella hyvien avustajien kanssa. Seuraavaksi on kerrottu muutamia tärkeitä ohjeita pyörätuolin valmistelemisesta:

Avustajan kanssa tai ilman – sivuttain.

Ennen siirtymistä:

- Pyörätuoli pitää asettaa niin lähelle kuin mahdollista siirtymäpaikkaa.
- Vedä pyörätuolia taaksepäin 50–100 mm, jotta etupyörät kääntyvät eteenpäin.
- Lukitse jarrut.
- Poista jalkatuki ja käsinojat siirtymisen puolelta.
- Käännä tuoli vaakasuoraan asentoon.



Avustajan kanssa tai ilman – eteenpäin.

Ennen siirtymistä:

- Pyörätuoli pitää asettaa niin lähelle kuin mahdollista siirtymäpaikkaa.
- Vedä pyörätuolia taaksepäin 50–100 mm, jotta etupyörät kääntyvät eteenpäin.
- Lukitse jarrut.
- Kallista tuolia eteenpäin.



NOSTIMEN KÄYTTÄMINEN:

Ennen siirtymistä tuoliin:

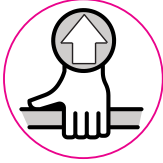
- Kallista tuoli taaksepäin.
- Poista päätuki.
- Poista jalkatuet.
- Avaa hieman selkänojan kallistuskulmaa.
- Aseta osat takaisin paikalleen, kun siirtyminen on suoritettu.





Älä koskaan seiso jalkatukien päällä – tällöin syntyy tuolin eteenpäin kaatumisen riski.

8.8 PYÖRÄTUOLIN NOSTAMINEN

- Pyörätuolia pitää nostaa vain rungosta ja työntökaaresta.
- Nostokohdat on merkitty tällä merkillä.



-  Älä koskaan nosta pyörätuolia jalkatuista tai käsinojista.
-  Älä koskaan nosta pyörätuolia käyttäjän ollessa siinä.




8.9 TASAPAINOPISTE

Jos tarpeen, säädä tasapainopistettä muuttamalla pääpyörien positiota pääpyörien kannattimessa.

- Siirrä pääpyörät.
- Säädä jarrut.

Kun pääpyöriä siirretään eteenpäin, se helpottaa pyörätuolin ohjaamista, mutta riski kaatua taaksepäin lisääntyy.

-  Tasapainopistettä voi myös muuttaa säätämällä istuinkallistusta ja / tai selkänöjan kallistustusta.

-  Käytä aina kaatumisenestotukea.

8.10 SIVUKALLISTUSKULMA

Netti S:ssä ei vakiona ole sivukallistuskulmaa. Kun 16" pääpyörät vaihdetaan 22" pyöriin, tarpeellisessa pyörän laajennuspidikkeessä on 4° sivukallistuskulma pääpyörän reiässä.



Pääpyörien vaihdon tulee suorittaa valtuutettu henkilö.



8.11 KELAUSVANTEEET

Netti S voidaan toimittaa alumiinisilla kelausvanteilla 22" pääpyörissä. Materiaali ja etäisyys pääpyörästä vaikuttaa käyttäjän kykyyn tarttua vanteeseen. Ota yhteys jälleenmyyjäsi saadaksesi lisätietoa tuolissasi olevista kelausvanteista.



Vaihtoehdot kelausvanteet voivat antaa paremman tarttuvuuden, mutta kitka voi lisääntyä.



Kun käytät käsiä tuolin pysäyttämiseen, käsien palovammojen riski kasvaa.



Huomaa sormien ruhjoutumis- ja kiinnijäämisvaara sormia työnnettäessä kapeiden kohtien läpi ja jos sormet jäävät pyörän puolien väliin. Riskin välttämiseksi suosittelemme käyttämään pyörän pinnasuojuksia lisävarusteena.

Jos kelausvanteet on vaihdettava tai työntövanteen ja pyörän välistä etäisyyttä lisättävä/vähennettävä, ota yhteys jälleenmyyjäsi.

9. KULJETUS

Aina kun mahdollista, siirrä käyttäjä turvavöillä varustetulle auton istuimelle autolla liikuttaessa. Varmista pyörätuoli tai säilö se auton tavaratilaan.

Netti S on törmäystestattu ja hyväksytty käytettäväksi auton istuimena – ISO 7176-19.

KÄYTTÄJÄN ENIMMÄISPAINO AUTON ISTUIMENA KÄYTETTÄESSÄ ON: 75 KG.

! Jos on asennettu jokin muu kuin Netti-istuinjärjestelmä, toimittajan vastuulla on varmistaa, että Netti S -tuolin ja järjestelmän yhdistelmää voidaan hyväksytysti ja turvallisesti käyttää auton istuimena.

i Lue käyttöopas UM0131 – siitä miten käyttää Netti pyörätuolia istuimena autossa, siinä on enemmän yksityiskohtia löydettävissä.

9.1 KOKOONTAITTAMINEN KULJETUSTA VARTEN

Kun pyörätuolissa ei ole ketään, taita se kokoon alla kuvatulla tavalla. Sijoita pyörätuoli autossa joko tavaratilaan tai takapenkille. Takapenkille sijoitettaessa kiinnitä kaikki osat ja runko turvavöillä paikoilleen.

- Poista pehmusteet.
- Poista päätuki (kappale 6.10).
- Käännä kaatumisenestotuet ylös (kappale 6.7).
- Irrota käsinojat (kappale 6.11).
- Irrota jalkatuet (kappale 6.9).
- Vedä selkänöjan lukituspultti ulos ja taita selkänöja eteenpäin istuimelle (kappale 6.5).
- Irrota pääpyörät (kappale 6.2).
- Irrota etupyörät (kappale 6.3).

9.2 KULJETTAMINEN AUTOSSA



Netti S pyörätuolille on suoritettu onnistuneesti törmäystesti käyttäjän ollessa kasvot menosuuntaan ja hänen käyttäessään sekä lanne- että hartiaavöitä, standardin ISO 7176-19 mukaan, ja se on hyväksytty käytettäväksi auton istuimena.

Netti S -pyörätuoli on testattu yhdisteltyinä pyörätuolina ja käyttäjän kiinnitysjärjestelmänä W120/DISR, jonka valmistaja on Unwin Safety Systems. Lisätiedot: BraunAbility Europe. <https://www.braunability.eu/wtors>

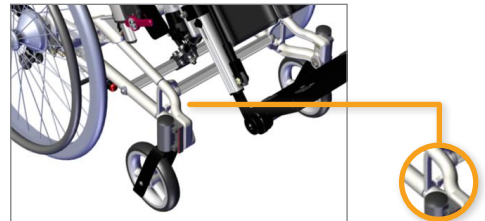
Käytä aina pyörätuolin ja käyttäjän kiinnitysjärjestelmää (ISO 10542) pyörätuolin kiinnittämiseen ajoneuvoon. Varmista pyörätuoli ajoneuvoon käyttäen hihnatyyppejä 4-pisteavöitä

LISÄVARUSTEIDEN IRROTTAMINEN

Ennen Netti S -pyörätuolin käyttämistä auton istuimena varmistaa, että kaikki lisäosat ja varusteet (esim. tarjottimet ja abduktioliolho), jotka saattavat pudota pois tuolista onnettomuustilanteessa, on irrotettu ja kiinnitetty turvallisesti muualle.

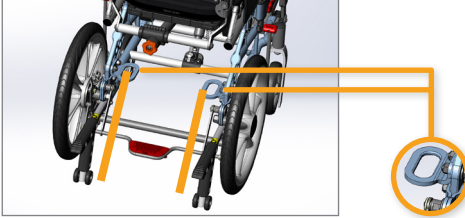
PYÖRÄTUOLIN VARMISTUS

Edessä: Käytä koukku- tai hihnakiinnitystä.



Käytä vöitä edessä kierrettynä etupyörien takana olevan pystysuoran runkotangon ympäri. Vedä ulos- ja eteenpäin. Leimat näyttävät mihinkä vyöt kiinnitetään.

Tuolin takana, kiinnikkeet autoa varten on asennettu pyöräkiinnikkeisiin.



Käytä koukkuja voiden kiinnittämiseen auton kiinnikkeisiin.
Hihnojen kulman täytyy olla lähellä 45° astetta.

Nosta tuoli pystyasentoon eli niin, että sekä sen istuin että selkänoja ovat enintään 10 astetta kallistettuina.

Pyörätuolin saa kiinnittää ajoneuvoon vain tähän tarkoitettuista kiinnityspisteistä.

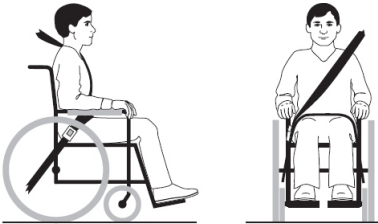


Tuoliin on kiinnitetty tarrat ilmoittamaan sen kiinnityspisteet.

KÄYTTÄJÄN VARMISTUS

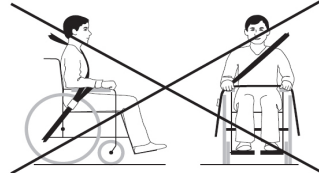
! Käytä aina käyttäjän 3-pistevoitää.

! Käytä aina molempia lantio- ja olkahihnoja pienentämään sen mahdollisuutta, että pää ja rinta törmäävät ajoneuvon osiin.



Varmista, ettei vyö ole kiertynyt ja ettei vapautussolki ole kosketuksissa tuoliin onnettomuustilanteiden varalta.

! Varmista, että auton lannevyö kulkee tiukasti lantia myöten niin, että lannevyön ja vaakasuoran linjan välissä on 30–75 astetta, mitä jyrkempi kulma, sitä parempi. Olkavyön pitäisi kulkea vartalon myötäisesti ilman, että se kulkee käsinojien, pyörien jne. yli. Katso kuvat



! Pyörätuolissa käytettävät tukivaljaat eivät ole turvavöitä.

i Lukitse dynaamiset toiminnot – jos asennettuna – kun tuolia käytetään istuimena autossa. Äkkinäiset spastiset liikkeet voivat satuttaa muita matkustajia.

i Käytä aina Netti-pehmusteita, kun Netti-pyörätuolia käytetään istuimena autossa. Vältä ilma- tai geelitäytteisiä pehmusteita, jotka voivat puhjeta onnettomuustilanteessa.

i Jos Netti-päätuki on asennettu oikein, se on hyvin tukeva, mutta se ei korvaa ulkoisen autoon asennetun niskan tuen tarvetta.

i Netti III on törmäystestattu ilman sähköistä voimasettiä jne. Jos myöhemmän ajankohtana sähköinen voimasetti, porrasnousin jne. on asennettu, sinun pitää tarkistaa onko voima-apulaiteesi törmäystestattu ja hyväksytty pyörätuoleihin, joita käytetään istuimena autossa. Jos ei, ne täytyy irrottaa ja kiinnittää muuhun paikkaan, kun pyörätuolia käytetään istuimena ajoneuvossa.

! Älä koskaan käytä pyörätuolia istuimena autossa sen oltua törmäysonnettomuudessa ennen kuin valmistajan edustaja on tarkastanut ja hyväksynyt sen.



Älä koskaan tee muutoksia pyörätuolin kiinnityspisteisiin tai rakenteeseen ja runko-osiiin ilman valmistajan suostumusta.

Arvostelu pyörätuolin sopivuudesta ajoneuvoankkuroidun kiinnityshihnaston käyttämiseen on A = hyvä

9.3 KULJETUS LENTOKONEESSA

Netti S pyörätuolia voi kuljettaa lentokoneessa ilman mitään rajoituksia.

Netti S pyörätuoli on varustettu 2 kaasujousella. Niitä ei kuitenkaan ole luokiteltu vaarallisiksi esineiksi. Vastoin yleistä vaarallisten esineiden ohjetta UN3164, IATA-DGR (erityissääntö A114) määrittää, että kaasua sisältävät tavarat, jotka on määritetty toimimaan iskunvaimentimina (sisältäen energiaa imevät laitteet ja pneumaattiset jouset) EIVÄT ole kuljetusmääräysten kohteena, eli ne on vapautettu seuraavista määräyksistä:

- Jokainen tavara, jonka kaasutilavuus ei ole yli 1,6 l ja latauspaine ei ole yli 250 bar, jolloin tuotteen kapasiteetti ilmaistaan litroina ja latauspaine ilmaistaan baareina, ei ylitä arvoa 80.
- Jokainen tavara, jonka minimi räjähdyspaine on 4 kertaa latauspaine lämpötilassare +20 astetta Celsiusta tuotteille, joiden kapasiteetti ei ylitä 0,5 l kaasutilavuutta.
- Jokainen tavara, joka on tehty räjähtämättömästä materiaalista.
- Jokainen tavara, joka on valmistettu niiden laatustandardien mukaisesti, jotka vastaava kansallinen viranomainen on hyväksynyt.
- Tavara todistetusti purkaa paineensa tullessa hajoavan tiivisteen tai muun paineenpoistolaitteen avulla siten, ettei se hajoa tai lennä syöksyen.

9.4 MATKUSTUS JULKISISSA KULKUVÄLINEISSÄ

Pyörätuoli pitää asettaa pyörätuoleille varatulle erityisalueelle. Pyörätuolin pitää olla vastakkaiseen suuntaan kulkusuuntaan nähden. Pyörätuolin selkänojan tulee olla vasten kiinteää kohdetta, kuten istuinrivistöä tai väliseinää vasten. Varmista, että käyttäjä voi helposti ulottua mihin tahansa käsikiskoon tai kahvaan. Käytä tuolissa vöitä ja hihnoja käyttäjän pitämiseen paikallaan. Käytä turvavöitä, jos käytettävissä, käyttäjän varmistamiseksi ajoneuvossa.



Muista, että leveämmillä pyörätuoleilla on suurempi käänösäde ja huonompi ohjattavuus. Pienimmillä pyörätuoleilla on tavallisesti helpompi päästä ajoneuvoon, ja myös niiden ohjattavuus eteenpäin-asettoon on parempi.

10. HUOLTAMINEN

10.2 PUHDISTUS JA PESEMINEN

10.1 HUOLTO-OHJEET

i Sinä pyörätuolin käyttäjänä (ja avustajasi ja perheesi) ovat vastuussa tuolin jokapäiväisestä huollosta. Puhdista se säännöllisesti. Tee huoltoja turvallisen ja pitkäaikaisen luotettavan toiminnan ja hygieenisen ulkonäön varmistamiseksi.

| Aikaväli | Viikoittain | Kuukausittain |
|--|-------------|---------------|
| Tarkasta viat/vauriot esim. murtumat / puuttuvat osa | X | |
| Pyörätuolin peseminen | | X |
| Tyynyjen peseminen | | X |
| Kaatumisenestotukien tarkastus | | X |
| Jarrusäädön tarkastus | | X |
| Renkaiden kulumisen tarkastus | | X |
| Laakereiden öljyminen polkupyöräöljyllä | | X |
| Voitele jalkatuen pystysuorat profiilit valkoisella vaseliinilla | X | |

i Tarkasta/jälkisäädä ruuvit ja mutterit säännöllisin väliajoin.

i Hiekka ja suolavesi (suolaa käytetään jään sulattamiseen talvella) voivat vaurioittaa etupyörien ja pääpyörien laakereita. Puhdista pyörätuoli perusteellisesti käyttämisen jälkeen.

* Nyrkkisääntö, käytä öljyä liikkuvien osien ja kaikkien laakereiden voiteluun. Alu Rehab suosittelee tavallista polkupyöräöljyä.

- Poista tyynyt ennen pyörätuolin pesemistä.
- Puhdista runko käyttäen vettä ja liinaa.
- Suosittellemme käyttämään pehmeää saippuaa.
- Huuhtelee pyörätuoli perusteellisesti puhtaalla vedellä kaiken saippuan poistamiseksi.
- Käytä denaturoitua spriiä jäämälikojen poistamiseen.
- Puhdista tyynyt ja peitteet tyynyihin kiinnitettyjen ohjeiden mukaisesti.

NETTI-TYYNYJEN PUHDISTUSMENETTELYT

| SISUSTA | |
|--------------------|------------------------------|
| Pesu | Käsinpesu 40 °C |
| Desinfointi | Virkon S -desinfointiaine |
| | Autoklaavi 105 °C |
| Kuivaus | Puristus |
| | Ilmakuivaus syrjällään ollen |
| ULKOPEITE | |
| Pesu | Konepesu 60 °C |
| Kuivaus | Rumpukuivaus maks. 85 °C |

PYÖRÄTUOLIN DESINFIINTI

Poista tyynyt.
Katso yllä olevat erilliset pesuohjeet:
Desinfointi pyyhkimällä: käytä pehmeää liinaa kostutettuna vetyperoksidilla tai teknisellä alkoholilla (isopropanoli) ja pyyhi koko tuoli puhtaaksi.
Suositellaan vetyperoksidia:
NU-CIDEX "Johnsen and Johnsen".

10.3 PITKÄAIKAINEN VARASTOINTI

Jos pyörätuoli varastoidaan pitemmäksi aikaa – (pidempään kuin 4 kuukautta) erityisiä toimenpiteitä ei tarvita. Suosittelemme puhdistamaan tuolin ennen varastointia. Ennen sen käyttämistä uudelleen, toimi ylläolevien huolto-ohjeiden mukaisesti.

VARAOSAT

Netti-pyörätuolit rakentuvat moduuleista. Alu Rehab pitää varastossaan kaikkia osia ja on valmiina toimittamaan niitä lyhyellä toimitusajalla. Tarvittavat asennusohjeet seuraavat osien mukana.

Käyttäjän tarvitsemat varaosat on lueteltu varaosaluettelossa, jonka voit ladata osoitteesta www.My-Netti.fi.

Nämä osat voi tarpeen vaatiessa myös irrottaa ja lähettää pyynnöstä valmistajalle/jälleenmyyjälle.



Pyörätuolin runkorakennetta koskevia osia pitää käsitellä valmistaja tai valtuutettu huoltofirma.



Jos ilmenee vikoja tai vaurioita, ota yhteys jälleenmyyjäsi.



Alkuperäistä maalia naarmujen korjaamiseen voi tilata Alu Rehabilta.

11. VIANETSINTÄ

| Ongelma | Aiheuttaja/toimenpide | Kohta käsikirjassa |
|--|--|--------------------|
| Pyörätuoli puoltaa sivulle | <ul style="list-style-type: none"> Pääpyörien navat on mahdollisesti asennettu väärin. Etupyörät eivät ehkä ole kohtisuorassa maahan nähden tai eivät samalla korkeudella. Yksi jarru voi olla liian tiukalla. Käyttäjää voi istua vinosti tuolissa. Käyttäjää voi istua vahvemmin toisella puolella kuin toisella. | 6.2 6.3 6.14 |
| Pyörätuolia on raskasta ohjata | <ul style="list-style-type: none"> Pääpyörien navat on mahdollisesti asennettu väärin. Tarkasta, ovatko etupyörät ja niiden haarukat likaisia. Liian paljon painoa etupyörillä. | 6.2 6.3 |
| Pyörätuolia on vaikea kääntää | <ul style="list-style-type: none"> Tarkasta, ettei etupyöriä ole kiristetty liian tiukkaan. Tarkasta, ovatko etupyörät ja niiden haarukat likaisia. Tarkasta, että etupyörät on kiinnitetty samalle korkeudelle. Liian paljon painoa etupyörillä, säädä painopistettä. | 6.3 6.3 6.3 |
| Pääpyöriä on vaikea ottaa pois ja asettaa paikalleen | <ul style="list-style-type: none"> Puhdista ja voitele pikavapautus. Säädä napaholkki ulommaksi rungosta. | 6.2 6.2 |
| Jarrut eivät toimi kunnolla | <ul style="list-style-type: none"> Säädä jarru. Tarkasta pyörien ja jarrujen välinen etäisyys. | 6.14 |
| Etupyörät vaappuvat ja tuoli on hutera | <ul style="list-style-type: none"> Etupyöriä ei ole kunnolla kiinnitetty. Säädä etupyörien kulma. Liian paljon painoa etupyörillä, säädä tuolin painopistettä. Kiristä kaikki ruuvit. | 6.3 |



Ota yhteys jälleenmyyjäsi saadaksesi tietoja valtuutetuista huoltofirminoista, jotka voivat auttaa sinua, jos ongelmaan ei löydy ratkaisua tässä luettelossa.



Kun tarvitset varaosia, ota yhteys jälleenmyyjäsi.



Kun teet runkorakenteeseen vaikuttavia muutoksia, ota yhteys jälleenmyyjäsi/valmistajaan hyväksymisen saamiseksi.

12. TESTIT & TAKUU

12.1 TESTAUKSET

Netti S ovat testattu ja hyväksytyt käytettäväksi sisä- ja ulkokäytössä.

Tuolit ovat Netti-merkittyjä.

Netti S:

Käyttäjän enimmäispaino: 75 kg.

Netti S -pyörätuolin on testannut saksalainen hyväksytty testilaboratorio standardin DIN EN 12183 mukaan.

Netti-istuinjärjestelmän ovat törmäystestanneet molemmilla 16" ja 22" pääpyörillä RISE-instituutti (Research Institute of Sweden) ja TASS International, Alankomaat, ISO 7176-19 -standardin mukaisesti .

Istuinjärjestelmän palokestävyys on testattu standardin EN 1021-2 mukaisesti.



Asennettaessa varusteita, kuten esim. sähkökoneisto jne., varusteiden paino pitää vähentää käyttäjän enimmäispainosta.



Määritykset vaihtelevat eri maiden välillä.

12.2 TAKUU

Alu Rehab myöntää 5 vuoden takuun kaikille runkokomponenteille ja poikkiputki-kokonpanoille. 2 vuoden takuu on voimassa kaikille muille CE-merkityille komponenteille paitsi akuille. Akuille on myönnetty 6 kuukauden takuu.



Alu Rehab ei ole vastuussa mistään vaurioista, jotka johtuvat epäasiallisesta tai ei-ammattimaisesta asennuksesta ja / tai korjauksista, laimintyönneistä, kulumisesta, sellaisista muutoksista pyörätuolin rakenteisiin tai ohjeisiin, joita Alu Rehab ei ole hyväksynyt tai sellaisten varaosien käyttämistä, joita kolmas osapuoli on toimittanut tai tuottanut. Tällöin takuu ei ole voimassa ja mitätöityy.



Takuu on vain voimassa, kun käyttäjä käyttää, huoltaa ja käsittelee pyörätuolia tämän käyttöohjeen mukaisesti.

12.3 TAKUUVAATIMUS

Jos tuotteessa havaitaan takuuajana vika, joka johtuu puutteellisesta suunnittelusta tai valmistamisesta, voit esittää takuuvaatimuksen.

- Takuuvaatimus on esitettävä heti, kun vika on havaittu, viimeistään kuitenkin 2 viikon sisällä vian havaitsemisesta.
- Takuuvaatimus tulee esittää pyörätuolin jälleenmyyjälle. Huomioi, että tämä dokumentaatio pitää täyttää ja allekirjoittaa oikein sisältäen sarjanumeron ja mahdollisesti NeC-numeron, jotta pyörätuolin oston aika ja paikka tulee dokumentoitu.
- Myyntiedustaja ja Alu Rehab päättävät, kuuluuko esitetty vika takuun piiriin. Takuuvaatimuksen esittäjälle lähetetään tieto päätöksestä mahdollisimman pian.
- Jos takuuvaatimus hyväksytään, jälleenmyyjän ja Alu Rehab -yhtiön on päätettävä korjaanko vai korvataanko tuote vai onko asiakas oikeutettu alennettuun hintaan.
- Jos takuuvaatimus on arvioitu pätemättömäksi – vian huolellisen tarkastuksen jälkeen (vika johtuu väärästä käytöstä ja/tai vaaditun huollon puutteesta), voit päättää haluatko korjauttaa tuotteen (jos mahdollista) omalla kustannuksellasi vai haluatko ostaa uuden tuotteen.



Normaali kuluminen, epäasiallinen käyttö tai epäasiallinen käsittely eivät oikeuta takuuvaatimusta.

12.4 NETTI ASIAKAS- / YKSILÖLLISET MUKAUTTAMISET

Netti-yhtiön asiakaskohtaiset/yksilölliset mukautukset määritellään säädöiksi, jotka eivät kuulu tähän käsikirjaan. Alu Rehabin tekemät yksilökohtaiset mukautukset on merkitty ainutkertaisella NeC-tunnistenumera.

Pyörätuoleille, joita asiakas on erityisesti säätänyt/sopeuttanut, ei voida myöntää Alu Rehab A.S -yhtiön, Norja, antamaa CE merkintää.

Jos säädöt on tehnyt joku muu kuin Alu Rehabin hyväksymä jälleenmyyjä, Alu Rehab A.S -yhtiön, Norja, antama takuu ei ole voimassa.

Jos olet epävarma koskien erityislisävarusteita ja mukauttamista, ota yhteys Alu Rehab A.S -yhtiöön.




Jos sinulla on erilaisia tarpeita, kuin mitä pyörätuolien vakiomallistomme kattaa, ota yhteys asiakaspalveluumme ja kysy mahdollisista erityissäädöistä tai yksilöllisistä ratkaisuista.

12.5 YHDISTELMÄT MUIDEN TUOTTEIDEN KANSSA

Pääsääntöisesti Netti S:n ja muiden kuin Alu Rehab A.S:n valmistamien tuotteiden yhdistelmissä kaikkien yhdistelmään kuuluvien tuotteiden CE-merkintä ei ole voimassa.

Alu Rehab A.S on kuitenkin tehnyt sopimuksia joidenkin valmistajien kanssa tiettyjä yhdistelmiä koskien.

Näissä yhdistelmissä CE merkintä ja takuu ovat voimassa.

-  Lisätietojen saamiseksi ota yhteys jälleenmyyjäsi tai suoraan Alu Rehab A.S -yhtiöön, Norja.

TUOTEVASTUU


Alu Rehab on testannut Netti S:n eri Netti laitteiden konfiguraatiot ja teettänyt niille riskiarvion.


Pyörätuolin varmistuspisteisiin ja rakenteen ja rungon osiin ei saa tehdä muutoksia tai asentaa lisäosia ennen pyörätuolin


valmistajan, Alu Rehabin, hyväksyntää.


Muutoksien tekeminen Netti S -tuoliin tai sen komponenttien vaihtaminen toisen valmistajan osiin vaatii uutta riskiarviointia ja sen, että vaihtamisen suorittanut tai muutoksen tehnyt valmistaja ottaa vastuun pyörätuolista ja sen turvallisuudesta.


12.6 HUOLTO JA KORJAUS


-  Saadaksesi tietoja alueesi huolto- ja korjauspalveluista, ota yhteys paikalliseen jälleenmyyjäsi.

-  Ainutkertainen tunnistenumero / sarjanumero on rungon poikkitagossa tuolin vasemmalla puolella.

-  Pyörätuolin varaosaluettelon saat jälleenmyyjältäsi tai lataamalla osoitteesta www.My-Netti.fi

-  Pyörätuolin kunnostuskäsikirjan saat jälleenmyyjältäsi tai lataamalla osoitteesta www.My-Netti.fi

-  Tietoja tuotteen turvallisuudesta ja mahdollisista takaisinvedoista köydät kotisivuiltamme [www. My-Netti.fi](http://www.My-Netti.fi)

-  Pyörätuolin kierrätyskäsikirjan saat jälleenmyyjältäsi tai lataamalla osoitteesta www.My-Netti.fi


13. MITAT & PAINO


| Istuinleveys* | Istuinsyvyys standardi** | Selkänöjan korkeus *** | Kokonaisleveys = kuljatusleveys | Paino |
|---------------|--------------------------|------------------------|---------------------------------|---------|
| 250 mm | 250–350 mm | 375 mm | 405 mm | 23,3 kg |
| 300 mm | 250–350 mm | 375 mm | 460 mm | 24,0 kg |
| 350 mm | 250–350 mm | 375 mm | 515 mm | 24,7 kg |


* Mitattu reunasuojusten väli.


** Mitattu istuinpinnan etureunasta selkänöjan saranaan ilman pehmustetta . Superstabiili S selkänöjapehmusteen vähennys on noin 30 mm.

*** Mitattu istuinlevystä Seating Systemin selkäpehmusteen yläreunaan.

 Paino sisältää pääpyörät, etupyörät, jalkatuet ja käsinojat. Ei pehmusteita.

 Käyttäjän maks. paino on 75 kg. Kun varusteita asennetaan, kuten esim. sähkökäyttö jne., varusteiden paino pitää vähentää käyttäjän maks. painosta.

 Pyörätuoliin pakattujen matkatavaroiden suurin sallittu paino on 8 kg. Matkatavarat on sijoitettava niin, etteivät ne häiritse pyörätuolin vakautta

 Käyttäjän enimmäispaino on 75 kg, kun Netti S:ää käytetään istuimena ajoneuvossa.

 Suositeltu täyttöpaine ilmarenkaita käytettäessä on: 33–36 PSI.

14. YHTEENVETO: KUINKA NETTI S “KASVAA” KÄYTTÄJÄN MUKANA

Netti S mahdollistaa sopeuttamisen käyttäjän kehittymiseen ja kasvamiseen pyörätuolin eri toimintojen säännöllisten säätämisen avulla.

Netti S tarjoaa käyttäjälle parhaat ja turvallisimmat pyörätuolin edut. Netti S toimitetaan eri konfiguraatioissa ja Netti-varusteilla ja se pitää siksi säätää käyttäjälle, kun pyörä otetaan ensimmäistä kertaa vastaan tai jos käyttäjän ominaisuudet, kuten paino tai/ja pituus, muuttuu. Katso tämä käyttöopas – koko luku 6.

Kun käyttäjän keho/koko muuttuu, jokainen seuraavista säädoistä pitää säännöllisesti tarkistaa, sopivatko ne yhä käyttäjälle vai pitääkö säätö tehdä uudelleen.

Ennen tuolin säätämisen aloittamista käyttäjälle, säädä istuimen ja selkänöjan kallistus mukavaan ptytsuoraan istuin asentoon. **Tarkasta systemaattisesti:**

- **Jalkatukien positio:** jalkalevyn korkeuden pitää sallia reiden pysymisen istuinpehmusteella. Pohjetuen korkeutta pitää ehkä säätää. Säätämiset on kuvattu luvussa – 6.18.
- **Istuinsyvyys:** Istuinlevyn syvyyden pitää sallia käyttäjälle hyvä kosketus selkäpehmusteeseen ja samaan aikaan antaa n. 20–40 mm vapaata tilaa jalan pohkeiden ja istuinpehmusteen väliin. Säätämiset on kuvattu luvuissa – 6.8 – 6.11.
- **Istuinleveys:** Istuimen leveyspehmitteet pitää säätää tukemaan lonkkaa antaen hyvän sivuttaistuennan lantiolle. Säätämiset on kuvattu luvussa – 6.12.
- **Käsinojat:** pitää antaa tukea kyynärvarrelle, kun se on taivutettuna n 90 astetta, käden laskeutuessa mukavasti olkapäältä. Käsinojapehmusteen syvyyden tulle tukea suurinta osaa kyynärvartta. Säätämiset on kuvattu luvussa – 6.17.
- **Sivuttaistuet:** pitää olla korkeussäädettävä tukemaan vartaloa auttaen yläkehon vakautta. Säätämiset on kuvattu luvussa – 6.16.
- **Selkäpehmusteen positio:** pitää olla korkeussäädettävä antamaan mukavaa lannetukea. Säätämiset on kuvattu luvuissa – 6.14 – 6.15.

- **Vyöt ja valjaat:** pitää olla korkeus- ja pituussaadettava antamaan mukavaa tukea ja turvallisen position istuimella. Ole tietoinen siitä, että lannevyön voi kiinnittää moneen eri kulmaan ja, että valjaat eivät saa painaa käyttäjää als istuinta vasten. Kysy terapeutilta neuvoa oikean kiinnityspisteen ja kulman löytämiseen. Asennus ja jotkut säädöt on kuvattu luvussa 5.2.
- **Päätuiki:** pitää olla korkeus- ja syvyyssäadettava pään tukemiseksi. Päätuken pehmusteen tulee osua pään alempaan keskiosaan, kun käyttäjä n hieman taaksepäin. Säätämiset on kuvattu luvussa – 6.19.

OIKEA PYÖRÄTUOLIN KOKO:

Yleisesti pyörätuolin pitää sopia käyttäjälle heti pyörätuolia vastaanotettaessa. Tämä antaa käyttäjälle parhaan tuen ja turvallisuuden päivästä 1 alkaen. Kuitenkin, koska lapset kehittyvät ja kasvavat nopeasti, me olemme Netti S:n kanssa seuraamaan kasvua järkevin askelin, joissa kasvun koko ei ole mahdottoman suuri.

Valitse Netti S käyttäjälle sopivalla istuinleveydellä, kun istuimen leveyspehmusteet ovat säädettynä sisäisimpään asentoonsa.

Kun käyttäjä saavuttaa pisteen, jossa maks etäisyys istuimen leveyspehmikkeiden välillä on liian pieni, tarvitaan uusi pyörätuoli – yhtä kokoa suurempi.

NETTI S TOIMITETAAN 3 ERI KOKOISENA:


- **Koko 1** istuimen enimmäisleveys 250 mm – alkaen leveydestä 160 mm
- **Koko 2** istuimen enimmäisleveys 300 mm – alkaen leveydestä 210 mm
- **Koko 3** istuimen enimmäisleveys 350 mm – alkaen leveydestä 260 mm


Kun käyttäjä ei enää kokonsa puolesta voi käyttää Netti S -pyörätuolia, saatavilla on laaja valikoima muita Netti-pyörätuoleja, joissa on lukuisia säädettäviä ominaisuuksia ja lisävarusteita.

Vieraile sivuillamme osoitteessa www.My-Netti.fi



Valmistaja:

 Alu Rehab AS
Bedriftsvegen 23
N-4353 Klepp Stasjon
Norja

 post.klepp@Meyragroup.com
P: +47 51 78 62 20
my-netti.no

Jakelija

Alu Rehab ApS
Kløftehøj 8
DK-8680 Ry
Tanska

info.ry@Meyragroup.com
P: +45 87 88 73 00
F: +45 87 88 73 19
my-netti.com
