

 **Netti**® S FAMILY
COMFORT

Netti®
BY ALU REHAB

ANVÄNDAR- HANDBOK

NETTI S

 
CE Denna produkt uppfyller kraven i 93/42/EEC
för medicinska produkter.

Enable joy of life

UM0130SE 2020-09

My-Netti.com

INNEHÅLL

1. INTRODUKTION	4
1.1 Användningsområden/indikationer för Netti S	5
1.2 Kvalitet och hållbarhet	5
1.3 Miljö och kassering	5
1.4 Information om återanvändning	6
1.5 Om denna handbok	6
1.6 Viktiga mått	7
2. SNABBREFERENS	8
3. BESKRIVNING	9
4. FUNKTIONER HOS NETTI S	10
5. TILLBEHÖR	11
5.2 Montering av höftrem	13
5.3 Montering av höftremsstång	14
6. MONTERING OCH JUSTERING	15
6.1 Uppackning	15
6.2 Drivhjul	15
6.3 Framgaffel	15
6.4 Länkhjul	15
6.5 Sitthöjd fram	16
6.6 Sitthöjd bak	16
6.7 Ryggstöd	17
6.8 Justering av sittdjup – balansera rullstolen	17
6.9 Justering av sittdjup bak	17
6.10 Justering av sittplattans djup	18
6.11 Justering av sittdjup fram	19
6.12 Tippskydd	19
6.13 Dynorna	20
6.14 Kardborrejustering för ryggstöd	20
6.15 Sidostöd	20
6.16 Justering av armstöden	20
6.17 Benstöd	20
6.18 Huvudstöd	24
6.19 Körbygel	25
6.20 Bromsarna	26
6.21 Byte av ryggcylinder	27

7. LUTNING OCH BAKÅTLUTNING	28
7.1 Luta sitsen	29
7.2 Luta stolen bakåt	30
8. MANÖVRERING	30
8.1 Körteknik – allmän teknik	30
8.2 Körteknik – upp över kant	31
8.3 Körteknik – nedför kant	31
8.4 Körteknik – nedförsbackar	31
8.5 Körning uppför trappor	32
8.6 Körning nedför trappor	32
8.7 Förflyttning av brukaren	32
8.8 Tyngdpunkt	34
8.9 Lyfta stolen	34
8.10 Cambervinkel	34
9. TRANSPORT	35
9.1 Fällning för transport	35
9.2 Transport i bil	35
9.3 Transport i flygplan	36
9.4 Resor med kollektivtrafik	36
10. UNDERHÅLL	36
10.1 Underhållsanvisningar	36
10.2 Rengöring och tvätt	36
10.3 Långtidsförvaring	37
11. FELSÖKNING	38
12. TESTER OCH GARANTI	39
12.1 Tester	39
12.2 Garanti	39
12.3 Reklamationer	39
12.4 Specialjustering/anpassningar	40
12.5 Kombinationer med andra produkter	40
12.6 Service och reparationer	40
13. MÅTT OCH VIKT	41
14. HUR NETTI S VÄXER MED ANVÄNDAREN	42

1. INTRODUKTION

Netti S är en komfortrollstol för barn avsedd för både inomhus- och utomhusbruk. Den är testad i enlighet med DIN EN 12183:2014. Testerna utfördes av TÜV SÜD Product Service GmbH i Tyskland.

Vi på Alu Rehab anser att en rollstol ska väljas baserat på omfattande utvärdering med fokus på brukarens behov och kraven från omgivningen. Barn växer snabbt och av denna anledning har vi skapat Netti S med många justerings- och anpassningsmöjligheter. Detta är en rollstol som är lätt att modifiera efterhand som barnet växer, vilket ger en bra ergonomisk sittmiljö för barnet.

Netti S har justerbar sits- och ryggvinkel, vilket ger brukaren möjlighet att ändra position, öka rörligheten och korrigera sittställningen (stabilisering).

Netti S är en bakåtlutande rollstol

Netti S har krocktestats på Millbrook Proving Ground, Bedford - UK och RISE (Research Institute of Sweden) enligt ISO 7176-19:2008

Maximal brukarvikt är 75 kg, också vid användning som säte i bil.

⚠ Vid montering av tillbehör, såsom hjälpmotor, ska utrustningens vikt dras från den maximala brukarvikten.

i Specifikationerna kan variera mellan olika länder.



1.1 ANVÄNDNINGSSOMRÅDEN/ INDIKATIONER FÖR NETTI S

Netti S är en multifunktionell rullstol för delvis eller helt immobil barn och ungdomar med fysisk och/eller psykisk funktionsnedsättning. Dessa funktionsnedsättningar kan bero på olika orsaker.

Netti S har ställbar sits- och ryggvinkel, vilket underlättar förändring av sittställning, mobilisering eller korrigerig (stabilisering) där följande funktionshinder med flera orsaker föreligger:

- nedsatt eller avsaknad av mobilitet
- nedsatt eller avsaknad av muskelstyrka
- nedsatt eller avsaknad av bål och kroppsstabilitet
- hemipares
- reumatiska sjukdomar
- traumatiska hjärnskador
- amputationer
- andra neurologiska sjukdomar.

KONTRAIKATIONER

Netti S lämpar sig inte för personer med kraftig muskelpasticitet.

Vi rekommenderar då Netti III som finns i versioner med förstärkta ramkomponenter och förstärkta benstöd. Om dessa råd inte följs kan det under ogynnsamma förhållanden leda till deformationer eller fraktur av metalldelar, vilket kan leda till svåra plågor för användaren.

1.2 KVALITET OCH HÅLLBARHET

Rullstolen Netti S har testats vid TÜV SÜD Product Service GmbH i Tyskland i enlighet med den europeiska standarden DIN EN 12183:2014.

Som tillverkare bedömer Alu Rehab A.S att detta test motsvarar 5-6 års normal användning.

Rullstolens hållbarhet och livslängd påverkas av graden av funktionsnedsättning hos brukaren samt nivån på underhållet av stolen. Dessa två faktorer avgör stolens totala hållbarhet.



1.3 MILJÖHÄNSYN OCH AVFALLSHANTERING

Alu Rehab och dess leverantörer vill visa miljöhänsyn.

Detta innebär följande:

- Att vi så långt det är möjligt undviker att använda miljöskadliga material eller processer.
- Att Alu Rehabs produkter har lång livslängd och stor flexibilitet, vilket ger både miljömässiga och ekonomiska vinster.
- Att allt förpackningsmaterial kan återvinnas.
- Att rullstolen är framtagen så att materialet kan sorteras, vilket gör återvinningen lättare.
- Att rullstolen har konstruerats med många extrafunktioner – så att arbetsmiljön för sjukvårdspersonalen förbättras.



i Kontakta din lokala återvinningsstation för mer information om hur avfall ska hanteras där du bor.

i Netti S är konstruerad för användning i temperaturintervallet -10 °C till +40 °C


1.4 INFORMATION OM ÅTERANVÄNDNING

Alla Alu Rehab-produkter är konstruerade för att ge många års underhållsfri användning. Alla våra produkter kan anpassas för återanvändning av en auktoriserad återförsäljare. För att kunna garantera prestanda och säkerhet rekommenderar Alu Rehab att följande tester utförs innan stolen återanvänds.

Kontrollera att följande komponenter fungerar och är hela och byt ut delar vid behov:

- Drivhjul (däckmönster)
- Rullstolens chassi
- Länkhjul och QR-axel
- Nav
- Bromsfunktion
- Balansering av hjulen
- Lager: kontrollera slitage och smörjning.
- Dynor
- Benstöd
- Armstöd
- Lutningsfunktioner
- Körbygel/handtag
- Toppskydd

laktta också innehållet i kapitel 9.2 Anvisningar för rengöring och tvätt.

 Av hygienskäl: byt ut huvudstödet och alla andra objekt som har kontakt med brukaren – till exempel dynor – för varje ny brukare.

TIPPSKYDD

Korrekt monterade och inställda tippskydd förhindrar att stolen tippas bakåt. Vi rekommenderar att alla brukare använder tippskydd.

1.5 OM DENNA HANDBOK

För att undvika skador vid användning av rullstolen Netti Dynamic S ska denna handbok noga läsas igenom innan rullstolen tas i bruk.



Symbol för förbjudna åtgärder.
Om dessa åtgärder vidtas upphör garantin att gälla.



Varningssymbol.
Denna symbol används för att uppmana till försiktighet.



Symbol för viktig information.



Symbol för praktiska tips.



Symbol för verktyg.



Symbol för säker lutning för parkeringsbroms.



Max. Symbol för maximal 75 kg brukarvikt.

Observera att denna handbok är uppdaterad det år och datum som redovisas på varje sida.

ANVÄNDARHANDBOK PÅ WEBBEN

För förbättrad läsbarhet (bra för personer med nedsatt syn) finns vår användarhandbok också tillgänglig på vår webbplats: se-My-Netti.com – handböcker – användarhandbok Netti III.

Senaste uppdateringarna av användarhandböcker, produktsäkerhetsinformation, adresser och annan produktinformation såsom återkallade produkter etc kommer att publiceras på vår webbplats.

1.6 VIKTIGA MÅTT

Netti S är en komfort-rullstol konstruerad för både utomhus- och inomhusbruk.

Specifikationerna kan variera mellan olika länder

Total vikt sw 350: 24,5 kg utan ben- och huvudstöd

Sittbredd:



250, 300, 350 och 400 mm
(med sittbreddskuddar: 160-250mm, 210-300 mm, 260-350 mm)

Sittdjup:



(Mått från ryggdynan till sittplattans framkant)
250, 275, 300, 325- 350 mm
(med sittförlängare för sätes bredd 350: 395 och 440 mm)

Sitthöjd:

(Från golvet till toppen av sittplattan med 22"-drivhjul eller 16"-drivhjul).



440 mm (eller 470 mm)

Ryggstödshöjd:

(Uppmätt från sittplattan till överkant av ryggstödet kardborre.)



375-475 mm

* Med ryggförlängare kan ryggen få 100 mm* extrahöjd

*** Minst stabil och mest stabil avser tipp-skyddens positionering. Använd alltid tippskydd vid körning i uppförsbacke.

Lutningsintervall 35°
Bakåtlutningsintervall 35°
Minst stabil/mest stabil avser tippskyddens position.

* Testet avbröts vid 15°

Specifikation	min.	max.
Totallängd med benstöd och körbygel	905 mm	905 mm
Totallängd utan benstöd och körbygel infälld	740 mm	740 mm
Totalbredd	405 mm	556 mm
Höjd utan huvudstöd	885 mm	885 mm
Ihopfälld längd	740 mm	740 mm
Ihopfälld bredd	395 mm	495 mm
Ihopfälld höjd	885 mm	885 mm
Totalvikt utan alla stöd	21,1 kg	24,5 kg*
Vikt tyngsta del: benstöd	2,3 kg	2,4 kg
Statisk stabilitet i uppförsbacke	0°	15°*
Statisk stabilitet i nedförsbacke	9 °	15°*
Statisk stabilitet i sidled	0°*	15°*
Sittplansvinkel	0°	35°
Effektivt sittdjup	250 mm	350 mm
Effektiv sittbredd	250 mm	350 mm
Sittytans höjd längst fram	440 mm	470 mm
Ryggstödetts vinkel	90°	125°
Ryggstödshöjd	375 mm	475 mm
Avstånd mellan fotplatta och sits	235 mm	295 mm
Vinkel mellan ben och sittyta	79°	0 °
Avstånd mellan armstöd och sits	120 mm	290 mm
Armstöds-konstruktionens främre position	235 mm	275 mm
Drivringsdiameter - 22"-hjul	480 mm	
Placering av horisontell axel	120 mm	120 mm
Säker lutning för parkeringsbroms	0	7 °
Minsta vändradie	665 mm	695 mm

Modellbredd 350 mm

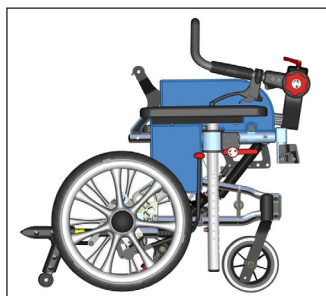
Mått utan dynor

Uppmätt med 16"-drivhjul

2.0 SNABB-REFERENS

Denna sidas innehåll är en sammanfattning av hela handboken. Här ges en kortfattad beskrivning om hur man använder och sköter rullstolen Netti S.

⚠ Denna snabbreferens ersätter inte handboken, utan är endast avsedd att fungera som checklista.



- Packa upp rullstolen
- Fäll upp ryggstödet och montera lutningsgascylindern i ryggstödet cylinderfäste.
- Montera armstöden.
- Montera benstöden.
- Fäll upp och justera körbygel.
- Montera huvudstödet.
- Montera dynorna.
- Montera tillbehör.

(Se kapitel 5 för mer information. Monteringsanvisningar medföljer tillbehöret.)

JUSTERA RULLSTOLEN EFTER BRUKAREN:

Justera sittdjupet och rullstolens balans, fotstödens höjd, armstödens höjd, huvudstödet höjd och djup och ryggdynans höjd.

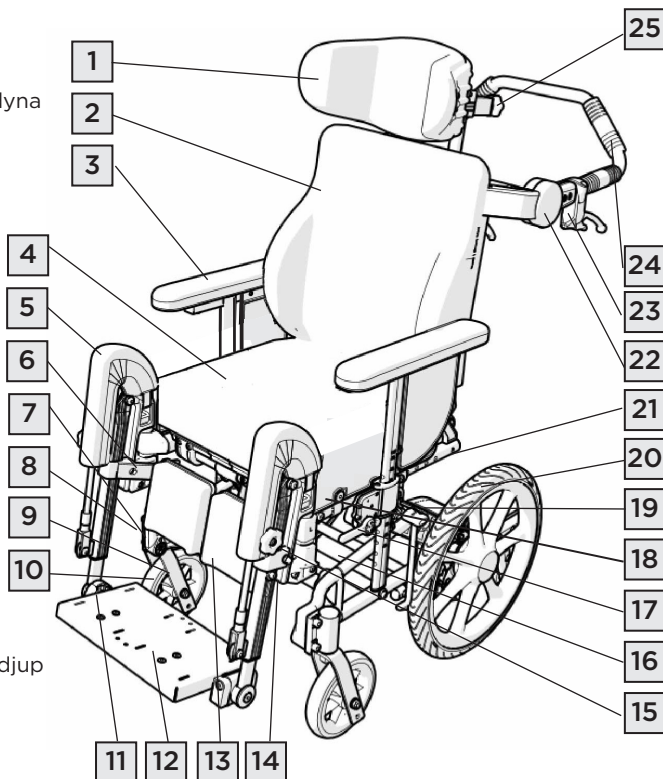
Mer information om hur man justerar rullstolen efter brukaren:
<http://se.my-netti.com/kunskapscentrum>

- ⚠ Kör försiktigt!
- ⚠ Tänk på att friktion mot drivringarna kan göra ytan varm.
- ⚠ Saltvatten kan öka risken för korrosion och ska undvikas.
- ⚠ Toppskydden ska alltid användas för brukarens säkerhet.
- ⚠ När stolen lutar bakåt ska alltid toppskydd och broms användas.
- ⚠ Se till att låsa alla handtag ordentligt.
- ⚠ Metalldelarnas ytemperatur kan öka när de exponeras för direkt solljus.
- ⚠ Tänk på klämrisken när utrustningen fälls ut och ihop, vinklas, lutar eller justeras på annat sätt.
- ⚠ Stå aldrig på fotplattorna eftersom det finns risk att rullstolen tappar framåt.
- ⚠ Lyft aldrig rullstolen i ben- eller armstöden.
- ⓘ För felsökning se kapitel 10. Se kapitel 6 för justeringar
- ⓘ Produktkonfigurationen kan skilja sig åt länder emellan.
- ⓘ Illustrationer kan skilja sig från levererad produkt.
- ⓘ För brukare med nedsatt syn finns handböcker och kataloger att ladda ner från se.My-Netti.com
- 👍 Kontakta återförsäljaren med eventuella frågor!

3. BESKRIVNING*

STANDARDVERSION

1. Huvudstöd
2. Ryggdyna
3. Armstöd med armstödsdyna
4. Sittdyna
5. Knäskydd på benstöd
6. Vadstödsfäste
7. Lagerhus/
framgaffelsinfästning
8. Snabbkoppling
för framgaffel
9. Framgaffel
10. Länkhjul
11. Fotplattans lås
12. Fotplatta
13. Vadstöd
14. Höjdinställningsskruv
15. Vinkelinställningsvred
16. Rullstolens namnskylt
på nedre tvärstaget
på baksidan.
17. Armstödet höjdvred
18. Tygskydd
19. Användarbroms
20. Drivhjul
21. Bakled - justering av sittdjup
22. Körbygelns led
23. Trumbroms-handtag
24. Körbygel
25. Huvudstödet djupvred



*Produktkonfigurationen kan skilja sig åt länder emellan

i Om någon av dessa delar saknas ska du kontakta din återförsäljare.

i Kontakta din återförsäljare för fullständig information

4. FUNKTIONER HOS NETTI S

STANDARD

SITS

- Fast sittplatta
- Tryckfördelande Netti Sit S-dynor
- Lutning -0° till +35°
- Justerbar sitthöjd mellan 440 mm och 470 mm
- Justerbart sittdjup: 100 mm

HJUL

- Drivhjul 16" x 1,4" PU med trumbroms
- Länkhjul: 6" PU med QR-axel

Standarddrivhjul kan skilja sig åt mellan olika länder

RYGGSTÖD

- Vinkel: 35°
- Höjd: 375 mm
- Netti Smart S ryggdyna med integrerat svankstöd och sidostöd,
- Vinkeljusterbar och hopfällbar körbygel

BROMSAR

- Trumbromsar – skötarspak och fotbromsar + användarbromshandtag.

TIPPSKYDD

- Vridbara och höjd- och längdjusterbara.

BENSTÖD

- Universellt benstöd med fotplatta och hälrem. Vinkeljusterbart
- Höjdjusterbara med fotplatta

ARMSTÖD

- Höjdjusterbara och nedtryckbara armstöd. Avtagbart.
- Djupjusterbara skydd

HUVUDSTÖD

- Höjd- och djupjusterbara med sidstöd
- Avtagbara
- Integrerade remfixeringsfästen

TILLBEHÖR

SITS

- Bord
- Höftremmar/bäckenstabilisator och fyrpunktsbälten
- Sittdjupförlängare för sittbredd 350 - (en ger sittdjup 395, två ger 440 mm)
- Sittbreddskuddar som möjliggör steglös sittbreddreduktion med max 90 mm

HJUL

- 22" PU-punktionssäkra huvudhjul med trumbromsar, ingen fotpedal.
- 22" drivringar.
- Länkhjul: 6" 150 x 30 mm PU
- Cambervinkel: 4°
- Ekerskydd.

RYGGSTÖD

- Ryggstödsdynor Netti Super Stabil

BENSTÖD

- Dynamic benstöd
- Vinkeljusterbart för benstöd
- Amputationsstöd
- Knä- och lårstöd

ARMSTÖD

- Olika skydd

HUVUDSTÖD

- Netti A med sidostöd D86133 eller D23973
- Huvudstöd E med olika långa sidostöd.

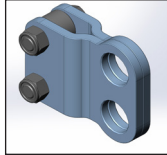
5. TILLBEHÖR

Den alltid uppdaterade fullständiga katalogen över tillbehör och reservdelar kan hämtas med beställningsformulären på vår webbplats se.My-Netti.com.

CHASSI Bilfixeringsats



Chassiförlängning
Ökar avståndet mellan drivhjul och länkhjul. Minskar tipprisken.

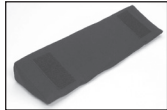


RYGGSTÖD

Ryggdynor
Olika modeller
Se vår hemsida.



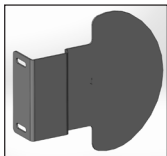
Kil
Ger bättre sidostöd



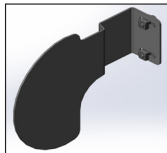
Svankstöd
Förbättrar stödet för svanken



Sidostöd
Djup- och höjddjusterbart.



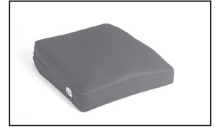
Sidostöd för sw 25
Djup- och höjddjusterbart.



Sittbreddskuddar
Sida-, djup- och höjddjusterbar.
Se kapitel 6.12



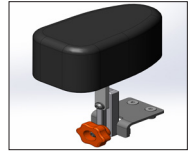
SITS
Sittdynor
Många olika att välja mellan Se vår webbplats.



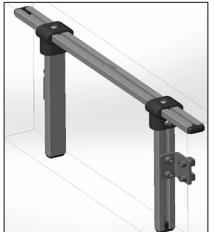
REMMAR
Olika modeller: höftremmar med eller utan stoppning och med plastlås eller bilbälteslås, västar och selar.
(Se kapitel 5.1 och 5.2 för montering)



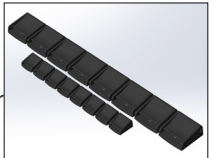
Abduktionsblock
Netti Mini



Monteringskena för sele
Höjd- och breddjusterbar. Snabblåsen för remfixering är fästa i fyrkantiga muttrar i den horisontella profilen. Skenan monteras på stolsprofiler. Se kapitel 5.2



Fixlåssats
Lås som ska monteras i monteringskenan för förenklad fixering av selar

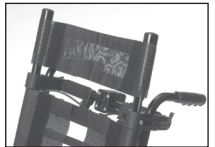


Selar
Flera olika typer av remmar och selar med eller utan stoppning.



4-punktshöftrem.

Ryggförlängare
Ökar höjden på kardborrband ryggen med 100 mm.



Vadselar på vadstöden.



Vristselar

HUVUDSTÖD

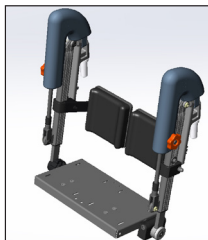
Huvudstöd A Mini:

Stöd E med olika långa sidostöd



BENSTÖD

Netti Mini benstöd



Netti Mini Universal-benstöd



Fotlåda



BORD etc.

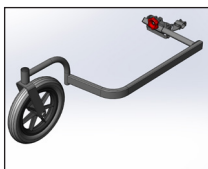


Ger en mjuk bas när armen vilar på bordet.



Netti Nature

Sats med 12" drivhjul och chassi för fäste i Netti Dynamic S som möjliggör körning utomhus och i terräng.

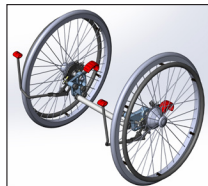


HJUL

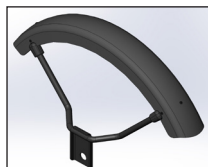
Drivhjul 16" och 22" med trumbroms



22" hjulsats med trumbromsar. Monteras av behörig personal.



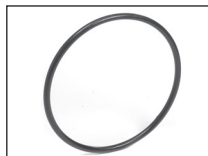
Stängskydd för 22"-hjul.



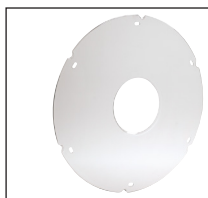
6" 150 x 30 mm Flexel



Drivring - aluminium 22"



Ekerskydd För 22" drivhjul transparent



Verktygssats



Katalogen över tillbehör och reservdelar kan hämtas från vår webbplats se.My-Netti.com

5.2 MONTERING AV HÖFTREMMEN

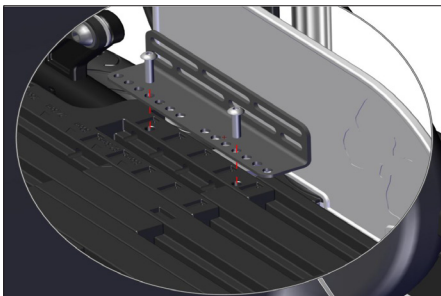
- Dra remmen genom hålet på höftremsfästet.



- Trä remmen tillbaka genom remklämman.

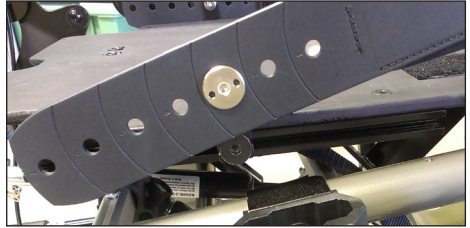


- Fäst höftremmens hållare i ryggstödet
bakersta fästhål med de medföljande
skruvarna och muttrarna. **4 mm insexnyckel**



- Höftremsfästet på sittplattan kan flyttas
mellan 7 olika positioner för att ge optimal
höftposition.

- Höftbältets fäste monteras
på sittplattan så här:
- Tryck skruven enligt Evoflex-
satsen genom bältesfästet
på sätesplattan.



- Tryck hattmuttern genom remmen i det
hål som ger rätt längd åt användaren.
- Skruva ihop skruven och hattmuttern och
dra åt ordentligt. Skruven och muttern
är tillräckligt långa för att remmen ska
kunna röra sig fritt runt dem.
- Korta remmen för att förhindra konflikt
med sittplattan.
- Justera sittremmens position.

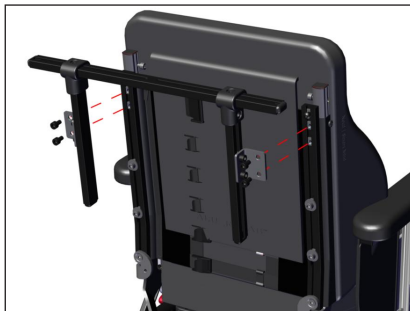


- Höftremmen ska positioneras över låren.

Du kan när som helst hitta en uppdaterad
översikt över remmar och selar på
hemsidan se.My-Netti.com

5.3 MONTERING AV HÖFTREMSSTÅNG

- Fäst H-remfästet på bakprofilerna med 2 x 2 M6-skrivar på fyrkantiga muttrar i bakprofilerna.

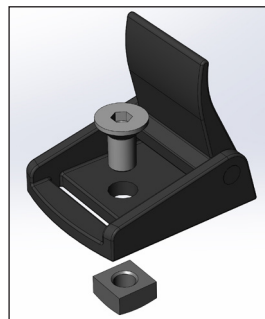


- Fäst H-remfästet i rätt position/höjd. Den ska vara i jämnhöjd med brukarens axlar.



FIXLOCK

- Montera Fixlock på horisontella och vertikala stänger efter behov.
- Avlägsna plasthåttor som stänger stångändarna.
- För in den fyrkantiga muttern i stångens springa.
- Skruva genom Fixlocks in i den fyrkantiga muttern.
- Flytta Fixlocks i sidled till önskad position på stången innan de dras åt ordentligt.
- Trä igenom remmen genom Fixlocks på stången och lås fast. Justera till önskad remlängd.



Fixlock möjliggör enkel justering när som helst.

Remmarnas nedre ändrar kan justera såsom beskrivs i kapitel 5.1.

- ✚ 4 mm insexnyckel för M6-skrivar med platta huvuden.
5 mm insexnyckel för M6-skrivar med cylinderhuvuden.

6. MONTERING OCH JUSTERING

6.1 UPPACKNING

1. Packa upp alla delar och kontrollera att allt som anges på packlistan finns med i förpackningen.
2. Fäll ut stolsryggen och montera lutningscyllindern i stolens ryggstödsram.
3. Montera tippskydd
4. Dra upp armstöden till rätt höjd.
5. Placera ut dynorna och montera benstöden.
6. Montera tillbehör.

Komponenternas vikt

Drivhjul 16" x 1,4": 1,7 kg styck
 Länkhjul 6": 0,6 kg styck
 Benstöd: 2,1 kg (med fotplatta)
 Ryggdyna Super Stabil S: 1 kg
 Sittdyna Netti S Sit: 0,8 kg
 Huvudstöd A Mini: 0,75 kg

Verktyg som behövs beskrivs under respektive kapitel.

Tillbehören som beskrivs i kapitel 5 är en presentation av alternativ och levereras med separata monteringsbeskrivningar.

6.2 DRIVHJUL

16" x 1,4" (406 x 36 mm) med trumbromsar installeras som standard i fabrik.

22" drivhjul kan beställas. De installeras i fabrik eller av behörig personal.


22"-hjulen har 4 graders cambervinkel och trumbroms. Bromsarna drivs oberoende av varandra på respektive sida.

22"-drivhjul möjliggör en större sitthöjd.

6.3 FRAMGAFFEL

Framgafflarna är som standard utrustade med QR-axel.

Den främre gaffeln demonteras enkelt genom att trycka på QR-vredet. Vredet sitter under silikonhatten ovanpå lagerhuset. Dra axeln nedåt ur lagerhuset.

 **Kontrollera hjullagerhusets vinkel. Den ska vara mer eller mindre vertikal mot marken för att bra köregenskaper ska uppnås.**



6.4 LÄNKHJUL




Ta av länkhjulen

- Tryck på snabbkopplingsknappen ovanpå framgaffeln.

Montera länkhjulen

- För in QR-axeln genom lagerhuset och tryck till ordentligt.
 Dra i framgaffeln en aning för att kontrollera att hjulet låst fast ordentligt.

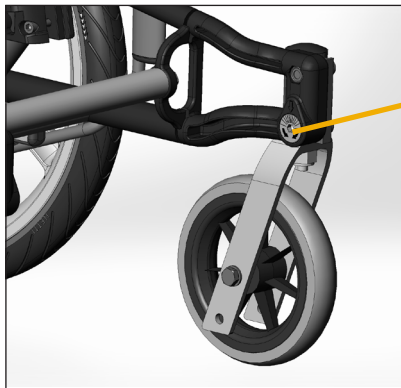
Rullstolens golvyta kan ökas genom att länkhjulets lagerhus bytes sinsemellan.

-  **Sand och vägsalt (halkbekämpning) kan orsaka skador på drivhjulens och länkhjulens lager. Rengör rullstolen noga om den utsatts för sand och salt.**



LAGERHUSETS VINKEL

Korrekt framgaffelvinkel är viktig för att rullstolen ska kunna få rätt manövreringsegenskaper.

Lossa de båda lagerhusskruvarna på chassits utsida så att den excentriska muttern på insidan kan justeras. Vinkla lagerhuset så att det är i 90° vinkel mot marken, dra åt skruvarna väl.



 1 st insexnyckel

-  Lagerhuset kan inte höjjusteras.
-  Kontrollera tippskyddets position.

6.5 SITTHÖJD FRAM

Sitthöjden påverkas av följande:

- Länkhjulens storlek.
- Framgaffelns storlek.
- Kontrollera hjullagerhusets vinkel.

6.6 SITTHÖJD BAK

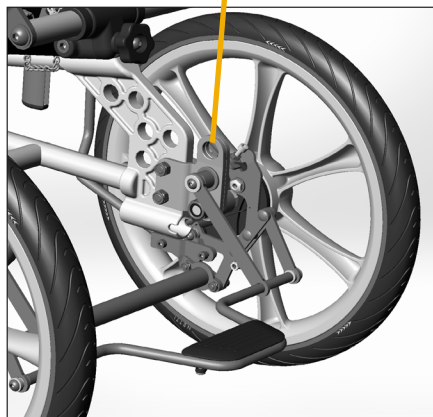
Sitthöjden baktill påverkas av följande:

- Drivhjulens storlek.
- Drivhjulens placering.






Drivhjul

Lossa skruvarna som håller fast hjulet, inklusive bricka och mutter samt trumbromsens fästen för användarbromsen, fotpedalbromsen och tvärliggaren. Montera i önskat läge på drivhjulsfästet.

Illustrationerna visar drivhjulet monterat i ramförlängningsfästet, vilket är standardkonfigurationen.



 2 st öppna nycklar

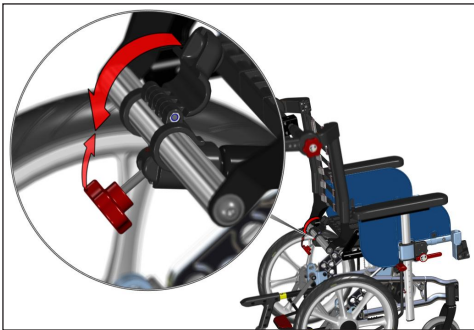
-  När sitthöjden förändras måste drivhjulen positioneras så att det nedre chassits rör är parallellt med marken.
-  Tipprisken ökar när drivhjulet flyttas framåt på drivhjulsfästet.
-  Kontrollera tippskyddets position.
-  Justera bromsarna igen.
-  Justera lagerhusets vinkel igen.

6.7 RYGGSTÖD

- Fäll upp och lyft ryggstödet och montera gascylindern i ryggstödet låsfäste.

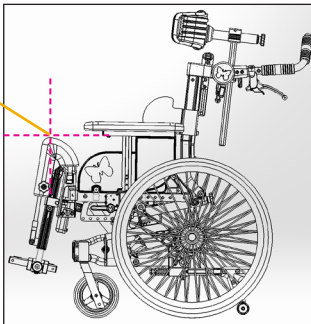


- Säkra ryggstödet genom att låsa ryggstödslåset och dra åt stjärnhjulet.



6.8 JUSTERING AV SITTDJUP - BALANSERA RULLSTOLEN

Sittdjupet kan justeras både fram och bak. Målet är att ge brukaren en ergonomisk sittposition med svankstöd och knäleden i nivå med knäledsstödet.



Genom att justera sittdjupet kan stolens tyngdpunkt och därmed också köregenskaperna förändras.

En välbalanserad stol är lätt att köra och tippar inte lätt bakåt.

Som grundregel ska du börja med att justera sittdjupet bakåt. När detta är gjort kan benstödens förlängningsfästen dras ut för att rikta upp benstödet knäled med brukarens knä.

Vid behov ska drivhjulen flyttas så att rullstolen balanseras, se 6.6.

Hitta korrekt sittdjup:

- Avlägsna benstöd och huvudstöd.
- Justera sitsen till horisontell position.
- Öppna ryggstödsvinkeln en aning så att det blir lättare för brukaren att få ner stussen i stolen.
- Justera ryggdynan så att brukaren får bra svankstöd.
- Vad som är korrekt sittdjup beror på brukarens lårlängd, som mäts i sittande läge.

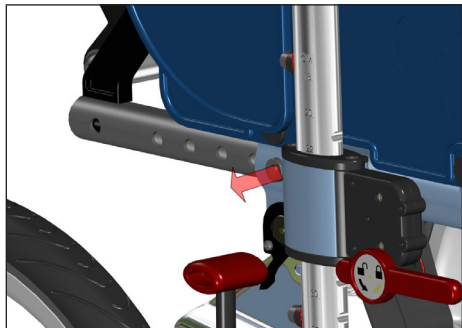
i När sittdjupet är korrekt ska ungefär 20-30 mm avstånd finnas mellan kanten på dynan och knävecket.

6.9 JUSTERA SITTDJUPET I BAKKANT

- Sittdjupet kan justeras i flera intervall (250 - 275 - 300 - 325 - 350 mm) utan att delar behöver bytas ut, genom att man flyttar bakgångjärnet och drar sittplattan bakåt.
- Små justeringar görs med remmarna på ryggstödet kardborrar.

Justering av sittdjup görs så här:

- Öppna ryggstödet lås och fäll fram ryggstödet i stolen
- Avlägsna skruvarna för justering av sittdjupet på båda sidor och flytta ryggstödet led till önskat sittdjup. Se bilden på nästa sida
Ryggstödet led måste vara i samma position på båda sidor.



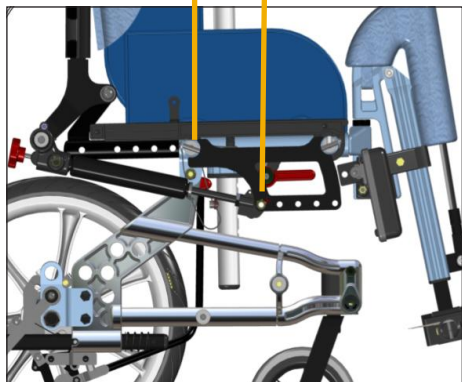
- Dra åt skruvarna.
- Lutningsgasfjädersystemet måste byta position så att ryggstödet vinkel är lika med 90° när lutningsgasfjädersystemet är i ändläge.

6 mm insexnyckel
13 mm fast nyckel

Fäst gasfjädersystemet under stolen

För att ryggstödet ska kunna uppnå 90-gradersposition måste gasfjädersystemets cylinder under stolen justeras när sittedjupet justeras. Hålet där bakleden är monterad följer hålet i fästet där cylindern är monterad.

Bakledsposition Cylinderposition



i Om enskilda brukare behöver en annan vinkel än vad lutningsfunktionen medger kan gasfjädersystemets position justeras.

A När sittedjupet ändras, ändras också stolens tyngdpunkt. Detta kan förhindras genom att drivhjulens position i drivhjulsfästet ändras. (Se kapitel 6.6)

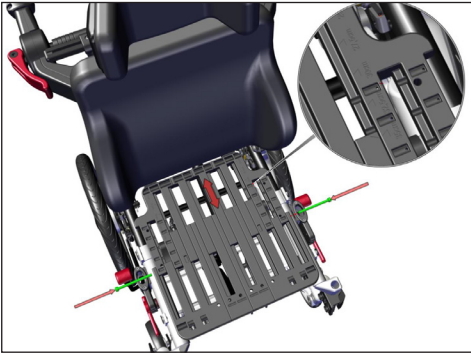
6.10 JUSTERA SITTDJUPET I BAKKANT

Sittplattans djup kan justeras i 5 intervaller (250 - 275 - 300 - 325 och 350 mm) utan att någon del behöver bytas, förutom att sittedynan byts ut mot en dyna med det nya sittedjupet.

Justering görs på följande vis:

- Avlägsna dynorna.
- Dra upp armstöden till maxhöjd eller avlägsna dem.
- Lokalisera skruvarna som sitter på sidan av sittplattan.
- Avlägsna skruvarna på vardera sidan och dra eller tryck sittplattans bakdel till önskat djup.
- För in skruvarna och fixera.
- Byt alla komponenter.



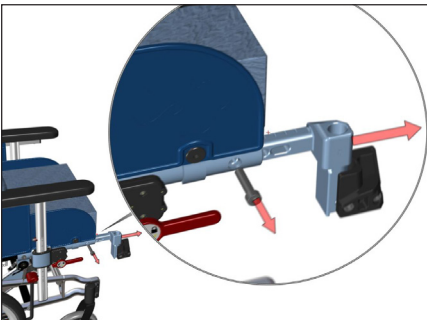


i En sittdjupsskala finns ingraverad på sittplattan.

6.11 JUSTERING AV SITTDJUP FRAM

Det går att justera sittdjupet med upp till 100 mm framtill. Målet är att centrum på brukarens knäled ska vara i nivå med centrum på benstödsledpunktens rotationscentrum – och brukaren samtidigt har stöd för länderyggen – också när benstödsvinkeln ändras.

- Lossa skruven som håller benstödet utdragsdel.
- Placera utdragsdelen i önskad position. Dra åt skruvarna med 25 Nm.



🔧 6 mm insexnyckel

👉 Genom att placera utdragsdelarna i olika positioner går det att kompensera för roterat bäcken eller olika långa lår.

⚠️ Om brukaren har starka ofrivilliga rörelser ska inte förlängningsdelarna dras ut mer än 50 mm.

JUSTERING AV SITTDJUP FRAM

För rullstolar med sittbredd 350 och 400 mm kan sittdjupet förlängas genom tillägg av 1 (+45 mm) eller 2 (90 mm) sittdynsförlängningar, fastklämda på benstödens förlängningsdelar. Sittplattans förlängning beställs separat.

ABDUKTIONSBLOCK

Sittplattan är förberedd för montering av abduktionsblock på upp till 350 mm sittdjup. Positionera blockets fäste i centrum ovanpå sittplattan. Tryck skruvarna genom de båda hålen och fixera med muttrar underifrån.

6.12 JUSTERING AV SITTBREDD

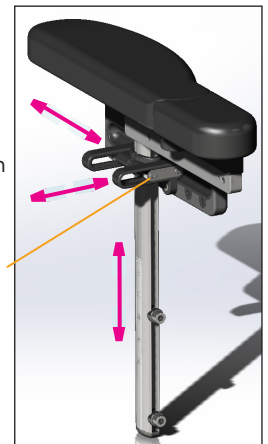
Det är möjligt att justera sittbredden upp till 90 mm - 45 mm på varje sida med användning av sittbreddkuddar. Syftet är att placera användarens höft i mitten av sätet och ge höftstöd i sidled. När användaren växer ska sitsbreddens kuddar flyttas utåt. När det mest utåtgående stället för sittbreddens kuddar blir för smalt behöver användaren en större rullstol

Sittbreddens kuddar är fixerade på armstöden. De kan justeras i tre riktningar:

- Framåt - bakåt, i steg
- I höjden, steglös
- I bredden, steglös

Breddkuddarna kan glid inåt eller utåt när dessa skruvar lossa lite.

🔧 Alla justeringar med insexnyckel 4 mm för M6-skruvar. Dra åt skruvarna väl efter justering.





Netti S sittbredd kudda, en på varje armstöd, vilket möjliggör reducering av sittbredden ner till - 90 mm mindre än rullstolens bredd.

6.13 TIPPSKYDD

Netti S levereras alltid med tipskydd. Tipskydden ska vara aktiverade i all daglig användning. Aktivera alltid tipskydden när rullstolen lämnas utan uppsikt. Tipskydden ska fällas upp enbart när hinder ska köras över.

Aktivera (från hopfällt läge)

- Trampa på parkeringsbromspedalen och lås.
- Dra ut/bak tipskyddet.
- Vrid ner det 180°.
- Det låses på plats med fjäderspänning.



Fäll ihop:

- Trampa på parkeringsbromspedalen och lås
- Dra ut/bak tipskyddet.
- Vrid upp det 180°.
- Det låses på plats med fjäderspänning.

i Tipskydden levereras justerade i enlighet med beställd drivhjulstorlek i standardposition.

Tippskyddshöjden justeras så här:

- Lossa de 3 skruvarna på tippskyddspedalen.
- Dra ut eller tryck in den vertikala stängan
- Fixera den i önskad höjd med en insexnyckel.
- Genomför samma procedur på motsatt sida



W 5 mm insexnyckel.

⚠ Se till att båda tippskydden har samma längd. Mellanrummet mellan tippskyddens hjul och marken får vara maximalt 30 mm.

⚠ Tipskydden ska alltid användas för brukarens säkerhet.

6.14 DYNOR

Dynor monteras och justeras på rullstolen med kardborreband.



- 👍** Det är viktigt att man justerar in dynan på rätt sätt för bästa möjliga sittkomfort.
- 👍** Dynornas klädsel är tvättbar och kan återanvändas. Följ anvisningarna på dynans baksida rörande underhåll och skötsel av dynan

6.14 KARBORREJUSTERING FÖR RYGGSTÖD



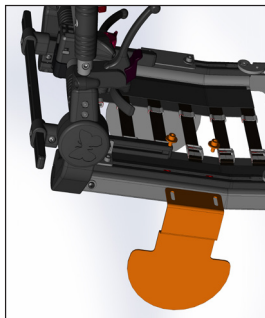
- Lossa remmarna och placera ryggdynan så att brukaren får utrymme och det integrerade svankstödet är i rätt läge.
- Dra åt remmarna så att de följer ryggradens kurvatur och ger lite extra stöd längst upp på korsbenet.

6.16 SIDOSTÖD

Ryggdynan kan stabiliseras i sidled/förstärkas med sidostöd. De monteras på bakprofilerna och kan höjd- och breddjusteras för att ge brukaren optimalt sidostöd.

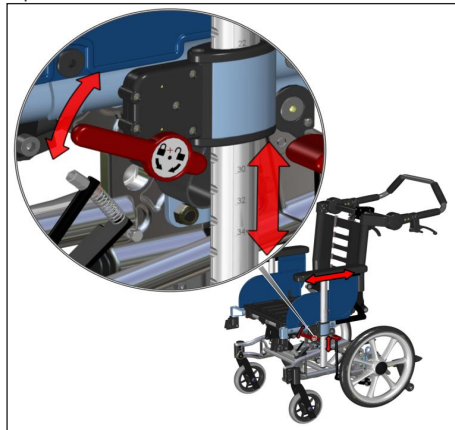
Montera:

- Fäll fram ryggen till horisontellt läge.
- För in 2 fyrkantiga M6-muttrar i ryggsprofilen. På den nedre sidan av profilen finns en öppning vari muttrarna får plats i springan.
- Tryck muttrarna uppåt.
- Lägg sidostödet över profilen såsom visas i illustrationen och fäst med skruvar i de båda fyrkantiga muttrarna.
- Justera sidostödets höjd och bredd. Kontrollera att ryggstödet dyna täcker sidostöden och att inga vassa kanter sticker fram.

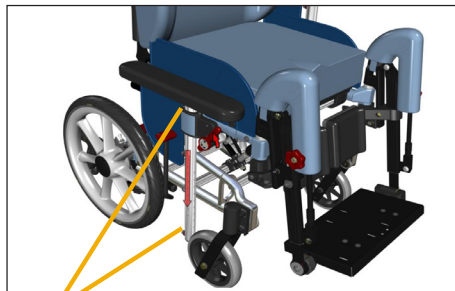


6.17 JUSTERING AV ARMSTÖD

- Armstöden justeras genom att armstödslåset öppnas.
- Dra upp eller ner armstöden.
- En skala på den vertikala profilen hjälper till att ställa in höjden likadant på båda sidor.



Armstödet kan justeras bakåt och framåt genom att skruvarna under armstödsprofilen lossas. Tryck armstödet till önskad position och fixera. Mjuka dynor kan dras över armstöden. Ta bort dem om ett bord ska monteras.



2 positioneringsskruvar kan användas för att begränsa höjden. Positionera dem i önskat läge.

6.18 BENSTÖD

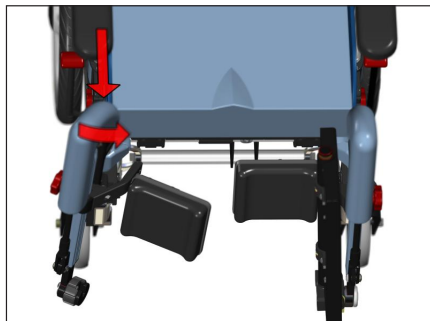
Netti S levereras som standard med universalbenstöd med fotplatta och fotrem. Vinkelställbart benstöd och Netti Dynamic benstöd finns även för Netti S.

MONTERA BENSTÖDET

Denna beskrivning gäller för samtliga benstöd

Positionera bulten vertikalt in i hålet i ramen och vrid den cirka 30 grader utåt så att den kan föras in enkelt. Vrid den inåt tills den klickar på plats.

Ta bort genom att låsa upp fotgaveln och lyfta upp och vrida benstödet utåt.



När fotplattan är uppfälld finns utrymme för förflyttningar.

Fotplattan viks ner från vänster och låses fast till höger. Detta ger en stabil plattform för fötterna.



⚠ Håll alltid fotplattan låst när den används

JUSTERING AV FOTPLATTANS HÖJD

Lossa M6-skruvorna som håller benstödens längdprofil på utsidan med en 5 mm insexnyckel. Justera fotplattan till en höjd från överkant av sittkuddens framkant till fotplattan som ska vara lika med underbenens längd.

Se till att det finns tillräckligt med utrymme under fotplattan för att rullstolen ska kunna passera mindre hinder – cirka 30 mm. Det kan underlätta att luta sitsen en aning

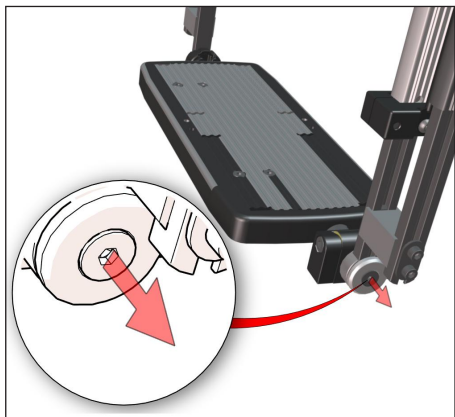


FOTPLATTA - VINKELJUSTERING

Lossa M8-skruvorna på vänster fotstöd med en 5 mm insexnyckel. På så vis kan fotplattan roteras.

Välj en fotplattvinkel som liknar brukarens fotvinkel. Dra åt skruvarna ordentligt så att fotplattan inte kan röra sig.

⚠ Observera att fotplattan i Dynamic System fortfarande medger en del framåtroteration för att kunna flexa när brukaren sträcker ut fötterna.



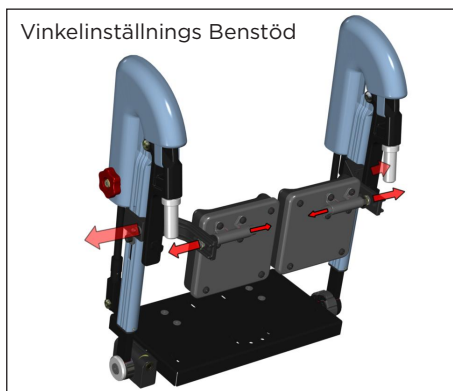
LÅSER BENSTÖDSVINKELN

Vinkeljusterbara benstöd

Det röda stjärnhjulet på utsidan av benstödet används för att fixera önskad benstödsvinkel.

VADSTÖDETS HÖJD- OCH DJUPJUSTERING

Lossa de båda M6-skruvorna som håller fast vaddynans arm och skjut upp eller ner de båda vaddynorna till önskat läge. Utöver att ge vaden stöd ska de också förhindra att fötterna glider bakåt från fotbrädan.



Vrid vaddynorna till en vinkel som ger stöd åt benet när fotstödet är vinklat. Vaddynorna kan röra sig fritt och följa brukarens rörelser och justeras efter brukarens benposition.

Justera vaddynans djup genom att lossa M8-skruvorna på vaddynans insida. Positionera vaddynan bakåt eller framåt tills den nått och jämnt vidrör brukarens vad när hans fötter vilar på fotplattan. Fötterna ska vila på fotplattan med fötterna mitt på.

VRISTSELAR

Fotplattan har hål som är förberedda för att vid behov montera tillbehör som vristselar eller skohållare.

Vristselar är praktiska när ofrivilliga benrörelser gör att fötterna glider av fotplattan.

Vristselar monteras på fotplattan genom att fixeringsremmarna träs igenom hålen i fotplattan och sedan fixeras med spännen på fotplattans undersida.



Netti S har även andra alternativ för benstöd:

- Hel fotlåda (se kapitel 5)

NETTI DYNAMIC S-BENSTÖD

är särskilt framtagna för ojämn kraft från benen, unilateral förlängning av höften (vänster eller höger del av benstödet rör sig nedåt).

NUM0115UK Netti Dynamic System, benstöd.

är svängbara och avtagbara. De levereras med höjd- och djupjusterbara vadstöd.

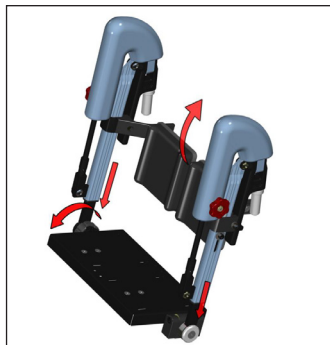
Netti Dynamic S-benstöd

de dynamiska benstöden kan låsas genom att den röda ratten på benstödet dras åt. Detta är nödvändigt om plötslig förlängning kan skada personer som står i närheten och alltid när stolen används som säte i en bil.

För att Netti Dynamic S-benstödens dynamiska funktioner ska bibehållas («OK-C») måste det röda stjärnhjulet vara löst och medge knä rörelser («OK-C» -rörelser hos knäet).

Funktionsöversikt

Netti Dynamic-benstöden möjliggör kontrollerade Open Kinetic Chain-rörelser (OKC) i brukarens nedre extremiteter. Till skillnad från statiska rullstolar kan brukarens distala segment få stöd men kan röra sig. Detta bidrar till kontroll över proximala segment, särskilt om brukaren inte kan förhindra rörelser på grund av det medicinska tillståndet.



Netti Dynamic S-benstöd medger tillåter dynamiska ställningar:

- Plantarflexion av fötterna (benstöden vrids framåt).
- Unilateral förlängning av höften (ett benstöd rör sig nedåt).
- Knä förlängning: (benstöden rör sig framåt).

När tonus minskar stöds de nedre extremiteterna mot viloläget läge.

Benstödsjustering måste göras för varje brukare så att alla unika behov tillgodoses.

Varning: Justeringen ska genomföras av utbildad vårdpersonal.

⚠ Observera att smörjning varje vecka av glidlängdprofilerna med vitt vaselin är viktigt för att säkerställa god funktion hos Netti Dynamic Systems benstöd.

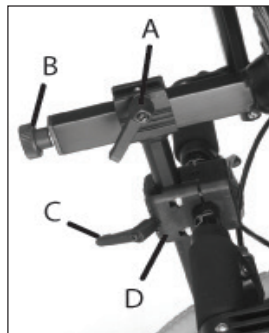
6.19 HUVUDSTÖD

Huvudstödet ska justeras så att det nått och jämt vidrör brukarens bakhuvud i avslappnat läge.

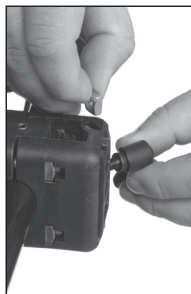
Höjden på huvudstödet måste justeras så det positioneras direkt bakom huvudet:

NETTI MINI-HUVUDSTÖD

- A - Spak för djupinställning
- B - Vred för vinkelinställning
- C - Spak för höjdställning
- D - Huvudstödsfäste



- Placera fyrkantsmuttern i spåret på huvudstödet hållare i enlighet med bilden nedan.
- Placera därefter huvudstödet i huvudstöds hållaren.
- Höjd och djup för huvudstödet ställs in i önskat läge och dra därefter åt.
- Justera in huvudstödet till önskat läge och dra åt.





- Huvudstödshållaren fästs med fyra skruvar, dra åt diagonalt så att hållaren monteras med jämnt fördelat tryck på de fyra skruvarna.

Justering av huvudstödet djup:

- Lossa lås-spaken uppe på det vertikala staget (A).
- Justera in huvudstödet till önskat läge och dra åt.

Justering av huvudstödet höjd:

- Lossa lås-spaken på huvudstödet adapter (C).
- Justera in huvudstödet till önskat läge och dra åt.

Justering av huvudstödet vinkel:

- Lossa justeringsvredet på baksidan av det horisontella staget (B).

Justering av huvudstödet i sidled:

- Huvudstödet adapter kan flyttas åt både höger och vänster, vilket ger möjlighet att anpassa inställningen efter brukarens behov av huvudstöd.
- Lossa de fyra skruvarna som håller ihop adaptern.
- Flytta adaptern till önskat läge och fäst adaptern genom att dra åt skruvarna diagonalt.

- ⚠ **Glöm inte att frigöra spakarna när huvudstödet ska justeras.**

- ⓘ Om huvudstödet stativ inte passar perfekt i hållaren är förmodligen hållaren för hårt eller ojämnt monterad.

- ⓘ Efter montering av huvudstödet ska den lilla ställskruven dras åt ordentligt mitt uppe på huvudstödet hållare med en insexnyckel.

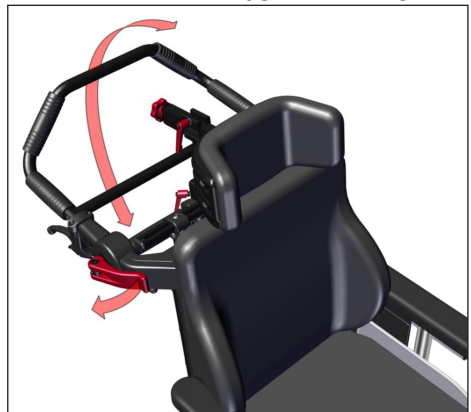
- 👍 Om huvudstödet verkar vara för lågt kan det vridas 180° genom att man lossar justeringsvredet på baksidan av horisontella staget (B).

6.20 KÖRBYGEL

Justering av körbygeln:

- Lossa det röda handtaget på körbygelns högra sida.
- Sväng körbygel till önskat läge.
- Lås bygel i önskad position genom att dra åt det röda vredet.

- ⚠ **Se till att låsa körbygel ordentligt.**



- ⚠ **Se till att vajrarna till bromsar och lutning/bakåtlutning aldrig böjs tvärt.**

- ⓘ För att körbygel inte ska vara i vägen kan den vridas hela vägen ned tills den vidrör stolens rygg.

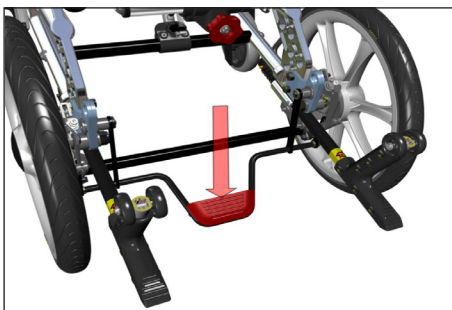
6.21 BROMSARNA

Netti Dynamic S med 16" drivhjul är utrustad med trumbromsar med 3 driftlägen

- Parkeringsbroms - med fotpedal
- Användarstyrda parkeringsbromsar - med handtag
- Ledsagarbromsar med bromshandtag på körbygeln

Parkeringsbromsen - används av ledsagaren: tryck ned fotpedalen.

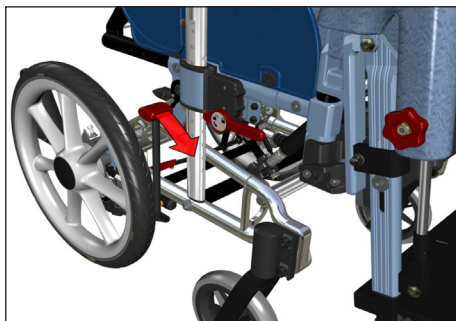
- Bromsen inaktiveras genom att pedalen lyfts upp



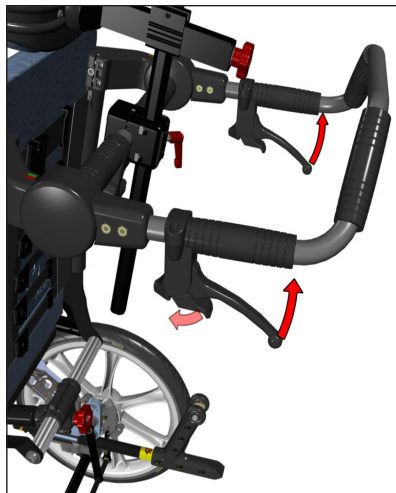
i Netti Dynamic S med 22" drivhjul har ingen fotpedal.

ANVÄNDARPARKERINGSBROMS:

tryck bromshandtaget framåt för att låsa. Dra handtaget bakåt för att lossa.



i På ett Netti S med 22" drivhjul måste parkeringsbromsarna manövreras separat en sida åt gången.



LEDSAGARENS BROMSAR:

dra handtagen mot körbygeln. På så vis kan körhastigheten regleras.

👍 Dessa bromsar kan också aktiveras som parkeringsbromsar när det lilla handtaget på huvdbromshandaget trycks framåt samtidigt som det stora handtaget dras bakåt. Se till att båda parkeringsbromsarna är låsta.

Parkeringsbromsen inaktiveras genom att det stora handtaget dras bakåt en gång till.

⚠️ Det är extremt viktigt att parkeringsbromsarna är låsta när brukaren lämnas kvar i rullstolen.

⚠️ Lämna aldrig brukaren i rullstolen utan att aktivera parkeringsbromsen.

JUSTERA TRUMBROMSEN

Om bromsarna inte fungerar korrekt: justera vajern på en eller båda sidor, justera ställskruven 2-4 varv utåt. Kontrollera sedan bromsarna igen.




Om vajern är för lös:

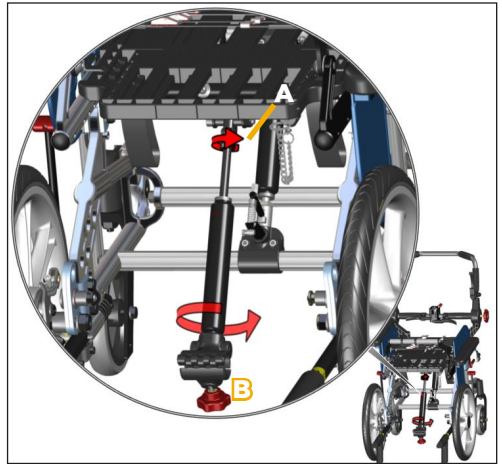
Skruva in ställskruven helt. Spänn vajern genom att lossa vajerklämman innan du drar vajern längre genom den. Dra åt vajerklämman och skruva ut ställskruven igen



 1 st 10 mm fast nyckel.

 För att säkerställa korrekt vajerfunktion får dessa inte vara för spända.

6.22 BYTE AV LUTNINGS-CYLINDER



Den dynamiska cylindern kan behöva bytas beroende på brukarens vikt och kraft.

Fäll fram stolsryggen genom att koppla ur stolsryggen från cylindern.

Öppna muttern **A** med en 17 mm fast nyckel och avlägsna cylindern.

Skruva upp cylinderhuvudets fäste **B** och montera fästet i den nya cylindern.

Skruva fast den nya gascylindern i huvudet tills den vidrör tvärbulten utan spel. Lämna muttern **A** lös tills cylindern har rätt djup.

Om cylindern sitter för löst kan du inte lossa den med handtaget; om den sitter för hårt kommer inte handtaget att kunna låsa fast cylindern.

Drag åt muttern **A** nära huvudet med en 17 mm fast nyckel och dra åt gascylindern ordentligt.

Fäll upp ryggen och fäst cylindern i den. Kontrollera bakåtlutningsfunktionen.

7 LUTNING OCH BAKÅTLUTNING

ALLMÄNNA TEKNIKER, NYCKELORD FÖR LUTNING OCH BAKÅTLUTNING AV STATISKA KOMFORTRULLSTOLAR,

Lutningsfunktionerna är den främsta fördelen med en komfortrullstol. Tack vare dem kan sittställningen varieras när brukaren sitter i rullstolen. Vi har granskat kliniska resultat kopplade till lutning och bakåtlutning och kommit fram till att flera studier och riktlinjer för bästa praxis visar att lutningsfunktionerna spelar en viktig roll när skav och glidning ska undvikas:

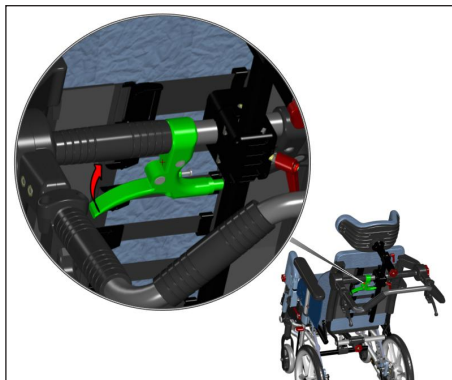
Luta först sitsen och sedan ryggstödet.

När brukaren åter flyttas till upprätt läge ska först ryggstödet och sedan sitsen vinklas tillbaka. Det verkar som om det mesta av skavproblemet uppstår när brukaren går till upprätt läge från liggande position.



7.1 LUTA SITSEN MED LUTNINGSHANDAGET:

Tryck på körbygelns vänstra handtag och lägg vikt på körbygel för att luta sitsen med ena handen samtidigt som du har ögonkontakt med brukaren och lägger andra handen på armstödet. Rätt relativ vinkel mellan kroppsdelarna förblir densamma när sitsen är lutad.

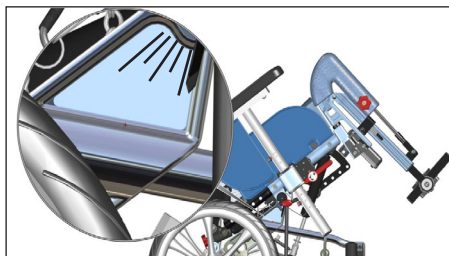


När du släpper handtaget kommer sitsen att stanna kvar i aktuell vinkel. För att föra upp sitsen trycker du bara på handtaget och lutningscyklern lyfter då upp sitsen åt dig.

En bakåtlutad sits ger en brantare lutningsvinkel i förhållande till marken och förhindrar att brukaren glider.

Sitsen kan lutas mellan 0° och +35°.

På stolens sida finns en lutningsskala.



Lutningsskylten är placerad på körbygel:



- ⚠ **Sitsens och ryggstödet's vinkel får aldrig justeras utan tipskydd i bruk.**
- ⚠ **För att säkerställa korrekt vajerfunktion får dessa inte vara för spända.**

MINSKA RISKEN FÖR GLIDNINGAR, SKAV OCH TRYCKSÅR:

Lutningsvinkeln ska användas för att ge brukaren en varierad sittställning.

Bakåtlutningsfunktionen ska inte justeras efter det att ryggvinkeln har anpassats till användarens bästa upprätta sittställning.

Nackens och ryggens muskler ska vara så avslappnade som möjligt för att brukaren inte ska glida och en ändrad lutningsvinkel från originalläget kommer att försämra kroppens position och öka nackmuskulernas spänning.

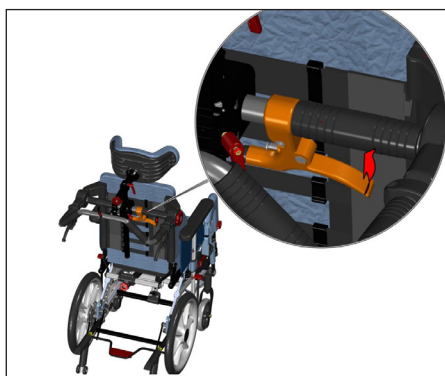
⚠ Om ryggstödet lutningsfunktion ska användas i transportsituationer eller andra situationer är det mycket viktigt att lutningsvinkeln justeras tillbaka till den korrekta originalvinkeln så fort brukaren är tillbaka i normal sittställning.

⚠ Felaktig användning av lutningsfunktionerna ökar riskerna för glidning vilket innebär ökade risker för skav (vertikala och horisontella krafter) och trycksår.

7.2 LUTA STOLEN BAKÅT MED LUTNINGSHANDTAGET:

Tryck på körbygelns högra handtag och lägg vikt på körbygelns högra handtag för att luta ryggstödet med ena handen samtidigt som du har ögonkontakt med brukaren och lägger andra handen på armstödet.

Sitsen kan lutas mellan 0° och +35°.
När du släpper handtaget kommer ryggstödet förbli låst i aktuell vinkel.



Lutningsetiketten sitter på körhandtaget:



8. MANÖVRERING

8.1 ALLMÄN TEKNIK

Rullstolens köregenskaper påverkas av stolens vikt och balans. Brukarens vikt, storlek och sittställning har också stor inverkan. Dessutom påverkas köregenskaperna av hjulens placering. Ju mer av vikten som är placerad över drivhjulen, desto lättare går det att manövrera stolen. Rullstolen blir väldigt tung att köra om mycket av vikten är placerad över länkhjulen. Se kapitlet – justering av sittedjup – för information om hur stolen ska balanseras.

VID EN KANT:

⚠ Närma dig alltid kanten långsamt så att länkhjulen inte slår hårt i kanten. Stöten kan göra att brukaren ramlar ur stolen. Länkhjulen kan skadas.

KÖRA NEDFÖR TRAPPSTEG/ TROTTOARKANTER

⚠ Kom ihåg att aldrig köra nedför kanter som är högre än 30 mm. Benstöden kan då slå i marken först. Du kan då förlora kontrollen över rullstolen och benstöden kan gå sönder.

KÖRNING PÅ MJUKT, OJÄMNT ELLER HALT UNDERLAG kan göra säker manövrering svårare eftersom hjulen kan tappa fästet och vilket gör det svårt att kontrollera rullstolen.

PARKERING:

Öka rullstolens golvyta och stabilitet genom att dra stolen cirka 100 mm bakåt så att länkhjulen pekar framåt.

Vårdare:

Om brukaren lämnas ensam i rullstolen ska alltid bromsarna låsas och tipsskydden vara vända nedåt.

8.2 KÖRTEKNIK - KÖRA UPP ÖVER KANT -

VÅRDARE SOM KÖR FRAMLÄNGES UPP ÖVER EN KANT:

- Kontrollera att tipsskydden är vända uppåt.
- Luta rullstolen bakåt.
- Balansera rullstolen på drivhjulen och skjut stolen framåt tills länkhjulen är uppe på kanten.
- Lyft i körhandtagen och skjut rullstolen upp över kanten.

⚠ Vänd tipsskydden nedåt.



BRUKARE SOM KÖR BAKLÄNGES UPP ÖVER EN KANT:

Denna teknik är bara användbar om steget är lågt. Dessutom måste frigången mellan fotplattor och mark vara tillräcklig.

- Kontrollera att tippskydden är vända uppåt.
- Kör rullstolen baklänges mot kanten.
- Ta ett stadigt tag i drivringarna och flytta kroppen framåt samtidigt som du drar.

⚠ Vänd tippskydden nedåt.

VÅRDARE SOM KÖR BAKLÄNGES UPP ÖVER EN KANT:

- Kontrollera att tippskydden är vända uppåt.
- Dra rullstolen bakåt mot kanten.
- Luta rullstolen bakåt så att länkhjulen lättar från marken.
- Dra upp rullstolen över kanten och fortsätt bakåt tillräckligt länge för att sätta ner länkhjulen uppe på kanten.

⚠ Vänd tippskydden nedåt.

8.3 KÖRTEKNIK - KÖRA NEDFÖR KANT -

VÅRDARE SOM KÖR FRAMLÄNGES NEDFÖR EN KANT:

- Kontrollera att tippskydden är vända uppåt
- Luta rullstolen bakåt så att länkhjulen lättar från marken.
- Kör försiktigt nedför kanten och luta rullstolen framåt så att länkhjulen åter får kontakt med marken.

⚠ Vänd tippskydden nedåt.

VÅRDARE SOM KÖR BAKLÄNGES NEDFÖR EN KANT:

- Kontrollera att tippskydden är vända uppåt.
- Flytta rullstolen bakåt mot kanten.
- Kör försiktigt nedför kanten och flytta rullstolen bakåt på drivhjulerna tills länkhjulen är fria från kanten.
- Sätt ner länkhjulen på marken.

⚠ Vänd tippskydden nedåt.

8.4 KÖRTEKNIK - LUTANDE UNDERLAG -

Viktigt att tänka på när man kör uppåt eller nedåt för att undvika att stolen tippar.

⚠ Sväng inte rullstolen mitt i en sluttning.

⚠ Kör alltid så rakt som möjligt.

⚠ Det är bättre att be om hjälp än att ta risker.



KÖRA UPPFÖR:



Luta överkroppen framåt för att bibehålla balansen på rullstolen.

KÖRA NEDFÖR:

Luta överkroppen bakåt för att bibehålla balansen på rullstolen. Kontrollera rullstolens hastighet genom att klämma om drivringarna. Använd inte bromsarna.

8.5 KÖRTEKNIK

- UPPFÖR TRAPPOR -

-  Be alltid om hjälp.
-  Använd aldrig rulltrappor, inte ens med hjälp av vårdare.


Bakåt, med assistans.

- Kontrollera att tipskydden är vända uppåt och att körbygeln sitter ordentligt fast.
- Dra rullstolen bakåt mot trappans första steg.
- Luta rullstolen bakåt på drivhjulen.
- Dra långsamt upp rullstolen för trappsteget, ta ett trappsteg i taget och var noga med att hålla balansen på drivhjulet.
- Efter trappans översta steg drar du rullstolen bakåt tillräckligt långt för att säkert kunna sätta ner länkhjulen på golvet.

-  Vänd tipskydden nedåt.

-  Lyft inte rullstolen med hjälp av benstöden.


-  Lyft inte rullstolen med hjälp av armstöden.

-  Om det finns tillgång till två vårdare kan en person hjälpa till genom att lyfta i den främre ramen.

För att undvika att överbelasta ryggen bör vårdarna använda benstyrka när rullstolen behöver bäras.

8.6 KÖRTEKNIK

- NEDFÖR TRAPPOR -

-  Använd aldrig rulltrappor, inte ens med hjälp av vårdare.


Framåt, med assistans

- Kontrollera att tipskydden är vända uppåt och att körhandtagen sitter ordentligt fast.
- Kör rullstolen framåt till det första trappsteget.
- Luta rullstolen bakåt på drivhjulen.
- Ha ett stadigt grepp om körbygeln och håll balansen på drivhjulen, fortsatt nedför trappan, ett trappsteg i taget.
- Efter trappans nedersta steg placeras länkhjulen på golvet.

-  Vänd tipskydden nedåt.

-  Lyft aldrig rullstolen i benstöden.

-  Lyft inte rullstolen med hjälp av armstöden.

-  Om det finns tillgång till två vårdare kan en person hjälpa till genom att lyfta i den främre ramen.

För att undvika att överbelasta ryggen bör vårdarna använda benstyrka när rullstolen behöver bäras.

8.7 FÖRFLYTTNING AV BRUKARE

Tekniker för att flytta en person till/från rullstolen bör tränas ordentligt med alla inblandade personer. Här följer några viktiga råd för att förbereda stolen:

MED ELLER UTAN VÅRDARE - I SIDLED. INNAN FÖRFLYTTNING:

- Rullstolen ska placeras så nära förflyttningens destination som möjligt.
- Dra rullstolen bakåt 50-100 mm i så att länkhjulen pekar framåt.
- Lås bromsarna.
- Ta bort benstöden och tryck ner armstödet vid förflyttningssidan.



MED EN LYFTANORDNING: INNAN FÖRFLYTTNING TILL STOLEN:

- Luta stolen bakåt
- Avlägsna huvudstödet
- Avlägsna benstöden
- Öppna ryggstödets vinkel en aning
- Sätt tillbaka komponenterna när förflyttningen är slutförd.



MED ELLER UTAN VÅRDARE - FRAMÅT. INNAN FÖRFLYTTNING:

- Rullstolen ska placeras så nära förflyttningens destination som möjligt.
- Dra rullstolen bakåt 50-100 mm i så att länkhjulen pekar framåt.
- Avlägsna benstöden
- Luta stolen bakåt



- ⚠** Stå aldrig på fotplattorna eftersom det finns risk att rullstolen tippas framåt.

8.8 TYNGDPUNKT

Justera tyngdpunkten genom att ändra drivhjulens position i drivhjulsfästet.

- Flytta drivhjulet.
- Justera bromsarna.

När drivhjulen flyttas framåt blir det enklare att manövrera rullstolen men risken för fall bakåt ökar.

- i** Tyngdpunkten kan också ändras genom att sittvinkel och/eller ryggstödet vinkel justeras.

- A** Använd alltid tippskyddet.

8.9 LYFTA RULLSTOLEN



- Rullstolen får luftas enbart i chassit och körbygel/körhandtagen. Lyftpunkterna markeras med symbolen ovan.

- A** **Lyft aldrig rullstolen i ben- eller armstöden.** De kan lossna och leda till personskador hos brukaren och att rullstolen skadas vid fall.

8.10 CAMBERVINKEL

Netti S har som standard ingen cambervinkel med standardhjulen på 16". När huvudhjulen byts ut mot 22" hjul har den nödvändiga hjulhusförlängningens fäste en inbyggd vinkel som ger hjulen en cambervinkel på 4°.

- A** Huvudhjulets mått måste ändras av auktoriserad personal.



9. TRANSPORT

Barnstolarna för biltransport är utvecklade och testade för maximal säkerhet för unga brukare. Använd så långt som möjligt denna sortens sits och säkra brukaren med bilens säkerhetsbälten när brukaren transporteras i bil.

9.1 FÄLLNING FÖR TRANSPORT

När rullstolen inte används kan den fällas samman så som beskrivs nedan. Lägg stolen i bagageutrymmet eller bilens baksäte. Spänn fast alla delar och chassit med säkerhetsbälte.

- Avlägsna sitsen och ryggdynorna.
- Avlägsna huvudstödet (kapitel 6.17)
- Fäll ner körbygel (kapitel 6.18)
- Vänd tippskydden uppåt (kapitel 6.12)
- Tryck ner armstöden (kapitel 6.15)
- Avlägsna benstöden (kapitel 6.16)
- Skruva loss stjärnhjulet på fästet för ryggstödscylindern och fäll fram ryggstödet mot sitsen (kapitel 6.7)

9.2 TRANSPORT I BIL



Netti S har krocktestats på Millbrook Proving Ground, Bedford - UK och RISE (Research Institute of Sweden) enligt ISO 7176-19:2008 för användning som säte i bil. Maximal brukarvikt 75 kg.

Innan Netti S används som säte i bil ska alla delar och tillbehör som kan lossna vid en olycka plockas av.

Använd alltid lämpligt fästsystem för rullstol och brukare (ISO 10452:2012) så att rullstolen kan förankras i fordonet.

Netti S är krocktestad och godkänd med ett kombinerat fästsystem, W120/DSIR, för rullstol och brukare som utvecklats av Unwin Safety Systems. För mer information: www.unwin-safety.com

FIXERA RULLSTOLEN



I framkant ska remmar virade runt den vertikala ramstången bakom framhjulen användas. Dra ut och framåt. Klistermärken visar var remmarna ska fästas.

På stolens baksida måste bilfixeringsfästen monteras på hjulfästena.



Fästet har artikelnummer 88203.

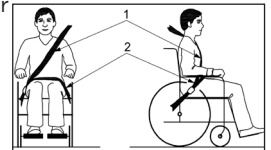
Använd krokarna för att fästa bilremmarna i bilfixeringsfästena.



Remmarnas vinkel bör vara cirka 45° mot golvet. Dra åt ordentligt. Lås bromsarna.

⚠ Använd alltid bilens säkerhetsbälten för rullstolsbrukaren.

Rullstolens remmar och selar är inte några säkerhetsbälten.



⚠ Se till att säkerhetsbältena

ligger an mot brukarens kropp (och inte över armstödet eller hjul etc.)

⚠ Höj ryggstödet till upprätt läge, lås benstöden nedåt och luta sitsen 12° när stolen används som säte i en bil.

⚠ Netti S är krocktestad utan hjälpmotor eller liknande. Om en hjälpmotor, trampklättrare etc. monteras vid senare tillfälle, kontrollera om denna hjälputrustning är krocktestad och godkänd för rullstolar som används som säte i bil. Om inte måste denna demonteras om rullstolen ska användas som säte i bil.

⚠ Netti S har krocktestats och godkänts med Netti-dynor. Använd alltid Netti-dynor om rullstolen ska användas som säte i bil.

⚠ Ett korrekt monterat Netti-huvudstöd är mycket stabilt men kan inte ersätta ett godkänt bilhuvudstöd.

⚠ Använd aldrig rullstolen som säte i bil om den varit inblandad i en krock.

9.3 TRANSPORT I FLYGPLAN

Rullstolen Netti S kan utan restriktioner transporteras i flygplan.
Rullstolen Netti S är utrustad med två gasfjädrar. Dessa är emellertid inte klassade som farligt gods.

I motsats till de allmänna anvisningarna för farligt gods UN3164, stipulerar IATA-DGR (specialreglering A114) att gods som innehåller gas och är tänkt att fungera som stötdämpare (inklusive energiabsorberande utrustning eller pneumatiska fjädrar) INTE är belagda med transportrestriktioner. De ersätts alltså av följande krav:

- alla artiklar har en gasvolym som inte överstiger 1,6 liter och ett laddtryck som inte överstiger 250 bar, där produkten av kapaciteten uttryckt i liter och laddtrycket uttryckt i bar inte överstiger 80.
- Alla artiklar har ett minsta sprängtryck som är 4 gånger laddtrycket vid +20 grader Celsius för produkter som inte överskrider 0,5 l gasutrymmeskapacitet.
- Alla artiklar är tillverkade av material som inte fragmenteras.
- Alla artiklar har tillverkats i enlighet med de kvalitetsstandarder som godkänts av ansvarig nationell myndighet
- Det är fastställt och bevisat att artikeln släpper på trycket genom en brännbar tätning eller annan tryckavlastningsanordning på ett sådant sätt att artikeln inte kommer att fragmentera eller fungera som en raket.

9.4 RESOR MED KOLLEKTIVTRAFIK

Rullstolen ska placeras på en plats speciellt avsedd för rullstolar. Rullstolen ska placeras med ryggen mot färdriktningen. Stolens baksida ska vara placerad mot ett fast föremål såsom säten eller en vägg. Se till att brukaren enkelt kan greppa ett handtag/räcke. Använd remmar och selar i stolen för att hålla fast brukaren. Använd säkerhetsbälten för att säkra brukaren om sådana finns i fordonet.

10. UNDERHÅLL

10.1 UNDERHÅLLSANVISNINGAR

⚠ Du som rullstolsanvändare (och dina vårdare och din familj) ansvarar för det dagliga underhållet av rullstolen. Rengör den regelbundet och utför angivet underhåll för att säkerställa säkra och långvariga tillförlitliga funktioner och ett hygieniskt utseende.

Frekvens	Varje vecka	Varje månad
Kontrollera så att det inte finns lösa skruvar, defekter/skador, till exempel trasiga/försvunna delar	X	
Rengör rullstolen		X
Smörj lager med cykelolja*		X
Tvätta dynor		X
Kontrollera tippskyddsfunktionen		X
Kontrollera bromsfunktionerna och justera vid behov		X
Smörj vertikala benstödsprofiler med vitt vaselin	X	
Kontrollera däckens mönsterdjup		X

10.2 RENGÖRING OCH TVÄTT

- Avlägsna sitt- och ryggdynan innan rullstolen rengörs.
- Gör rent ramen med vatten och en trasa.
- Vi rekommenderar att man använder ett skonsamt rengöringsmedel.
- Skölj rullstolen noga med rent vatten för att avlägsna allt rengöringsmedel.
- Använd T-sprit för att ta bort eventuella smutsrester
- Tvätta rygg- och sittdynor i enlighet med dynornas anvisningar.

RENGÖRING AV DYNOR:

KÄRNA	
Tvättning	Handtvätt 40 °C
Desinficering	Virkon S
	Autoklav 105 °C
Torkning	Krama
	Lufttorka stående på kant
YTTRE KLÄDSEL	
Tvättning	Maskintvätt 60 °C
Torkning	Torktumla max 85 °C

DESINFICERING AV RULLSTOLEN

Avlägsna dynorna
(se separata tvättanvisningar).

Använd en trasa med väteperoxid eller teknisk sprit (isopropanol) och torka rent hela stolen.

Rekommenderad väteperoxid:
NU-CIDEX "Johnson&Johnson"

⚠ Kontrollera och efterdra skruvar och muttrar med jämna mellanrum.

⚠ Sand och vägsalt (halkbekämpning) kan orsaka skador på drivhjulens och länkhjulens lager. Rengör rullstolen noga efter användning.

i Som tumregel ska alla rörliga delar och lager smörjas med olja. Alu Rehab rekommenderar vanlig cykelolja.

i För reparation av mindre lackskador och färgskiftningar kan originalfärg beställas från Alu Rehab: Kontakta din återförsäljare om du vill beställa.

10.3 LÅNGTIDSFÖRVARING

Om rullstolen ska förvaras oanvänd under en längre period (mer än 4 månader) behöver inga speciella åtgärder vidtas. Vi rekommenderar att rullstolen rengörs innan den ställs undan. Innan den åter tas i bruk måste underhållsanvisningarna följas.

RESERVDELAR:

Netti rullstolar består av moduler. Alu Rehab lagerför alla delar och är redo att leverera dessa på kort varsel. Monteringsanvisningar medföljer alla reservdelar.

Delar som kan hanteras av användaren är markerade i reservdelskatalogen som kan laddas ner via se.My-Netti.com. Vid behov och förfrågan kan dessa delar även demonteras och skickas till tillverkaren/återförsäljaren.

⚠ Komponenter som rör hjulramen får servas endast av tillverkaren eller auktoriserad serviceverkstad.

⚠ Kontakta din återförsäljare om defekter eller skador uppstår.

11. FELSÖKNING

Symptom	Orsak/åtgärd	Referens i handbok
Rullstolen drar snett	<ul style="list-style-type: none"> Lagerhusets vinkel kanske inte är 90° Kontrollera att länkhjulen är i samma höjd En av bromsarna är för hårt åtdragen Brukaren sitter väldigt snett i stolen Brukaren är kanske starkare i den ena kroppshalvan 	6.4 6.4 6.19
Rullstolen är tung att köra	<ul style="list-style-type: none"> Drivhjulen kan vara felaktigt monterade Ta bort smuts från länkhjulen och gafflarna För stor vikt är placerad över länkhjulen (Justera tyngdpunkten genom att flytta drivhjulen bak) 	6.6 8.8
Det är svårt att svänga rullstolen	<ul style="list-style-type: none"> Kontrollera att länkhjulen inte är för hårt åtdragna Justera lagerhusets vinkel Stor vikt över länkhjulen Justera tyngdpunkten 	6.4 6.4 8.8
Länkhjulen vobblar	<ul style="list-style-type: none"> För stor vikt är placerad över länkhjulen (justera tyngdpunkten) Länkhjulen är inte korrekt åtdragna Kontrollera att framgafflarna är monterade i samma höjd Lagerhusets vinkel kanske inte är 90° 	8.8 6.4 6.4 6.5
Drivhjulen rullar inte lätt	<ul style="list-style-type: none"> Rengör och smörj axeln 	6.6
Bromsarna tar dåligt	<ul style="list-style-type: none"> Justera bromsarna Kontrollera avståndet mellan hjul och bromsar 	6.19
Rullstolen känns "skakig"	<ul style="list-style-type: none"> Kontrollera skruvar och justeringspunkter generellt 	

i Kontakta återförsäljaren för information om auktoriserade serviceverkstäder som kan hjälpa till om felsökningen inte löser problemet.

i Kontakta din återförsäljare om du behöver reservdelar.

A Om ändringar ska göras som påverkar ramens konstruktion måste detta först godkännas av återförsäljaren/tillverkaren innan ombyggnadsarbetet påbörjas.

12. TESTER OCH GARANTI

12.1 TESTER

Netti S har testats och är godkänd för användning både inomhus och utomhus. Rullstolen är CE-märkt.

Maximal brukarvikt: 75 kg

Testerna utförs av TÜV SÜD Product Service GmbH i enlighet med DIN EN 12183: 2014.



Netti S har krocktestats på Millbrook Proving Ground, Bedford - UK och RISE (Research Institute of Sweden) enligt ISO 7176-19:2008. Maximal användarvikt vid användning som säte i bil är 75 kg.

⚠ Vid montering av tillbehör, såsom hjälpmotor, ska utrustningens vikt dras från den maximala brukarvikten.

i Specifikationerna kan variera mellan olika länder.

12.2 GARANTI

Alu Rehab lämnar 5 års garanti på alla chassidelar och på tvärstagen. På övriga CE-märkta delar, utom batteri, lämnas 2 år garanti. För batterier ges sex månaders garanti.

⚠ Alu Rehab ansvarar inte för skador som uppkommer på grund av felaktig eller icke-fackmannamässig montering och/eller reparation, försummelse, slitage, montering av rullstolen utförd av personer eller institutioner som inte godkänts av Alu Rehab eller användning av reservdelar som levererats av tredje part. I ovanstående fall förverkas all garanti.

⚠ Denna garanti gäller enbart när användaren använder, underhåller och hanterar rullstolen så som beskrivs i handboken.

12.3 REKLAMATIONER

Om ett fel på produkten har uppstått under garantiperioden som ett resultat av en defekt i konstruktionen eller tillverkningen kan en reklamation i enlighet med garantin göras.

- Reklamationen ska göras så fort defekten upptäcks och inte senare än två veckor efter att den upptäckts.
- Alla reklamationer ska göras till rullstolens återförsäljare. Observera att köpehandlingarna ska vara korrekt ifyllda och undertecknade med serienummer och eventuellt NeC-nummer för att styrka tid och plats för köpet av den specifika rullstolen.
- Återförsäljaren och Alu Rehab har beslutanderätt om huruvida en defekt täcks av garantin. Anmälaren kommer att informeras om beslutet så snabbt som möjligt.
- Om reklamationen godkänns har återförsäljaren och Alu Rehab beslutanderätt om huruvida produkten ska repareras, ersättas eller om kunden har rätt till reducerat pris på grund av defekten.
- Om en reklamation anses vara ogiltig - efter noggranna inspektioner av defekten av en teknisk specialist från Alu Rehab (defekt på grund av felaktig användning och/eller avsaknad av fordrat underhåll) - har du själv rätt att bestämma om du vill att den defekta produkten ska repareras (om det är möjligt) på egen bekostnad, eller om du vill köpa en ny produkt.

⚠ Normalt slitage, felaktig användning eller felaktig hantering/montering är inte en grund för reklamation.

12.4 SPECIALJUSTERINGAR/ ANPASSNINGAR

Specialjusteringar/anpassningar definieras som alla justeringar som inte beskrivs i denna handbok. Individuanpassningar som görs av Alu Rehab märks med ett unikt NeC-nummer för identifikation.

Rullstolar som special-/individuanpassas av kunden får inte behålla den CE-märkning som utfärdats av Alu Rehab A.S Norge. I detta fall kommer garantin som ges av Alu Rehab A.S Norge att sluta gälla.

Om det råder tveksamheter kring specialmontering och anpassningar, kontakta Alu Rehab A.S.

i Om du har behov som vårt standardsortiment av rullstolar inte tillgodoser ber vi dig kontakta kundtjänst för information om möjliga specialjusteringar eller individuella lösningar.

12.5 KOMBINATIONER MED ANDRA PRODUKTER

Kombinationer av Netti och andra produkter som inte tillverkas av Alu Rehab A.S:

I sådana fall gäller generellt att CE-märkningen för alla aktuella produkter slutar att gälla.

Dock har Alu Rehab A.S ingått avtal med vissa tillverkare om godkända kombinationer. Vid dessa kombinationer är CE-märkningen och garantierna giltiga.

i För mer information hänvisas till din återförsäljare eller kontakta Alu Rehab A.S Norge direkt.

PRODUKTANSVAR

Netti S med olika konfigurationer av Netti-utrustning har testats och riskutvärderats av Alu Rehab. Modifieringar eller utbyten får inte göras på rullstolens säkringspunkter eller på konstruktions- eller chassidelar utan att rullstolstillverkaren Alu Rehab konsulteras. Modifieringar eller utbyten av komponenter från tredje part på Netti S kräver riskutvärdering och godkännande av produktansvar och säker användning av rullstolen från tillverkaren som genomför bytet eller modifieringen.

12.6 SERVICE OCH REPARATIONER

Kontakta din lokala återförsäljare för information om service och reparationer i ditt område.

i Ett unikt ID-nummer/serienummer finns på underramen på stolens vänstra sida.

i En reservdelskatalog för den aktuella rullstolen kan erhållas hos återförsäljaren eller laddas ner via se.My-Netti.com

i En renoveringshandbok för den aktuella rullstolen kan erhållas hos återförsäljaren eller laddas ner via se.My-Netti.com

Information om produktsäkerhet och eventuella återkallade produkter publiceras på vår webbplats www.My-Netti.com

13. MÅTT OCH VIKT

Storlek*	Standardsittdjup**	Ryggstöds- höjd***	Totalbredd = transportbredd	Vikt
250 mm	250-350 mm	375 mm	406 mm	21,1 kg
300 mm	250-350 mm	375 mm	456 mm	22,8 kg
350 mm	250-350 mm	375 mm	506 mm	24,5 kg
400 mm	250-350 mm	375 mm	556 mm	26,3 kg

- * Uppmätt mellan ramrörens kanter - identiskt med avståndet mellan kjolskydden.
- ** Uppmätt från framkanten på sittplattan till ryggstödet led utan dyna.
Vid montering av sittdjupförlänger, förlängs Netti S sittbredd 350 och 400 mm.
Sittdjupet kan utökas till 395 och 440 mm.
När du använder Netti Smart S ryggstöds kudde drar du av cirka 30 mm.
- *** Uppmätt från framkanten på sittplattan till överkant av ryggstödet kardborrar.

i Vikten är inklusive drivhjul, länkhjul och armstöd.
Utan dynor.

i Maximal brukarvikt är 75 kg.
Vid användning som säte i bil: Maximal brukarvikt 75 kg

⚠ Vid montering av tillbehör, såsom hjälpmotor, ska utrustningens vikt dras från den maximala brukarvikten.

14. Sammanfattning: HUR NETTI S “VÄXER” MED ANVÄNDAREN

Netti S möjliggör anpassning till användarens utveckling och tillväxt genom regelbundna justeringar av de olika rullstolsfunktionerna.

Netti S erbjuder användaren de bästa och säkraste rullstolfördelarna. Netti S kommer att levereras med olika konfigurationer och Netti-utrustning och måste därför anpassas till användaren när rullstolen tas emot första gången eller när användarens situation som vikt eller längd ändras. Se denna bruksanvisning - hela kapitel 6.

När användaren utvecklar / ändrar kroppsform eller vikt bör varje av följande justeringar regelbundet kontrolleras om de fortfarande passar användaren eller måste justeras.

Innan du börjar anpassa stolen till användaren, vänligen justera lutningen och bakåtlutningen till ett bekvämt upprätt sittläge. Kontrollera systematiskt:

- * **Benstödsposition:** fotplattans höjd ska låta låret stanna på sittdynan. Kalvstöden kan behöva höjjustering.
Justeringar beskrivs i kapitel - 6.18
- * **Sittdjup:** Sitsplattans djup ska göra det möjligt för användaren att ha god kontakt med kudden bakåt och samtidigt ha ca 20-40 mm fritt utrymme mellan benkalvens och sittdynan.
Justeringar beskrivs i kapitel - 6.08 - 6.11
- * **Sittbredd:** Sittbreddens dynor ska justeras för att stödja höfterna och ge bäckenet god sidostabilitet.
Justeringar beskrivs i kapitel - 6.12
- * **Armstöd:** ska stödja underarmen när den är böjd ca 90 graders hängande bekväm från axeln. Armstöddynan ska möjliggöra stöd för mest av underarmen.
Justeringar beskrivs i kapitel - 6.17
- * **Sidostöd:** ska höjjusteras för att stödja bagageutrymmet för att ge stabilitet i överkroppen.
Justeringar beskrivs i kapitel - 6.16
- * **Ryggkuddens position:** ska vara höjjusterad för att ge bekvämt stöd i korsryggen.
Justeringar beskrivs i kapitel - 6.14 - 6.15

- * **Bälten och selen:** måste vara höjd- och längdjusterade för att ge bekvämt stöd och säker positionering. Observera att höftbältet kan fixeras i många olika vinklar och att selen inte ska pressa användaren nedåt sätet. Be en terapeut om råd, för att hitta rätt fixeringspunkt och vinkel.
Montering och några justeringar beskrivs i kapitel 5.02

- * **Huvudstöd:** ska vara höjd- och djupjusterad för att stödja huvudet. Huvudstödsudden ska möta huvudets nedre mitt när huvudet användaren lutar sig lite bakåt.
Justeringar beskrivs i kapitel - 6.19

Rätt rullstolstorlek: I allmänhet ska en rullstol passa användaren vid mottagandet av rullstolen. Detta ger användaren det bästa stödet och säkerheten från dag 1. Men eftersom barn snabbt utvecklas och växer har vi förberett Netti S för att följa tillväxten i rimliga steg där storleken att växa till inte är oacceptabel stor.


Välj en Netti S med sittbredd som passar användaren när sitsbreddens dynor är inåttjusterade. När användaren når den punkt där maxavståndet mellan sitsbreddens dynor är för litet krävs en ny rullstol - en storlek större.

Netti S levereras i 3 storlekar:

- Storlek 1 Max sittbredd 250 mm - från 160 mm
- Storlek 2 Max sittbredd 300 mm - från 210 mm
- Storlek 3 Max sittbredd 350 mm - från 260 mm

När användaren har vuxit ut Netti S, finns det ett brett utbud av Netti rullstolar med ett brett utbud av justerbara funktioner och tillbehör.

Se vår hemsida www.My-Netti.com



GENOM SAMARBETE SKAPAR
VI ENKLA LÖSNINGAR OCH
GÖR DET GODA LIVET MÖJLIGT



Denna produkt uppfyller kraven i 93/42/EEC för medicinska produkter.

**UM0130SE
2020-09**

KONTAKTA OSS GÄRNA



TILLVERKARE:

Alu Rehab AS
Bedriftsvegen 23
4353 Klepp Stasjon
NORGE

Tfn: +47 51 78 62 20
post@My-Netti.no

DISTRIBUTÖR:

Alu Rehab ApS
Kløftehøj 8
DK-8680 Ry

Tel: +45 87 88 73 00
Fax: +45 87 88 73 19
info@My-Netti.com