



# Montageanleitung Body Point Ankle Huggers

Version 01-2025

für Netti III family, Netti V, Adapt pro, 4U family



MD0110 DE 2025-01

## Montageanleitung – Bodypoint Fußgelenk-Riemen (Ankle Huggers)

Sie erhalten zusammen mit den Fußgelenk-Riemen der Firma Bodypoint das Netti-Montageset 45024 zur Befestigung der Fußgelenk-Riemen auf einem Netti-Fußbrett.

Dieses Montageset besteht aus 8 Schrauben M5X16, 8 Unterlegscheiben M6 und 8 selbstsichernden Muttern M5. 4 Schrauben und Zubehör pro Fuß.

1. Positionieren Sie zuerst die Füße auf dem Fußbrett oder den Fußplatten und nehmen Sie eine Gurtführung pro Seite.  
Markieren Sie die in der Führung befindlichen Löcher und bohren Sie pro Führung 2 Löcher in die Fußplatte.



2. Stecken Sie nun die Schraube durch das Loch in der Führung und durch das Loch in der Fußplatte. Führen Sie die Unterlegscheibe von unten über die Schraube und schrauben Sie die Mutter fest an.



3. Wiederholen Sie dies für den anderen Fuß.
4. Befestigen Sie nun die Fußgelenk-Riemen wie in der Beschreibung von Bodypoint erwähnt.

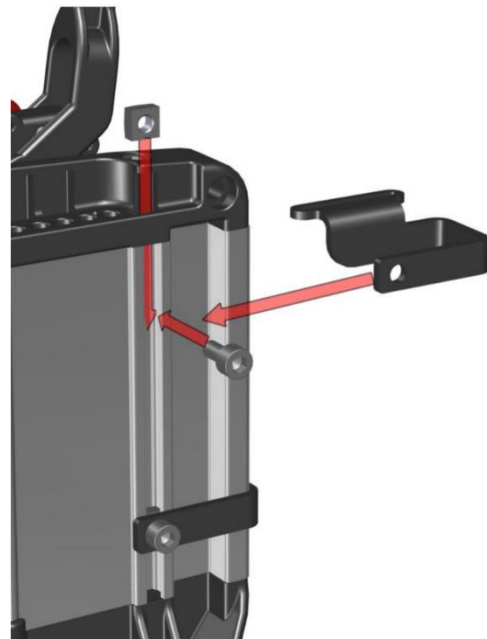
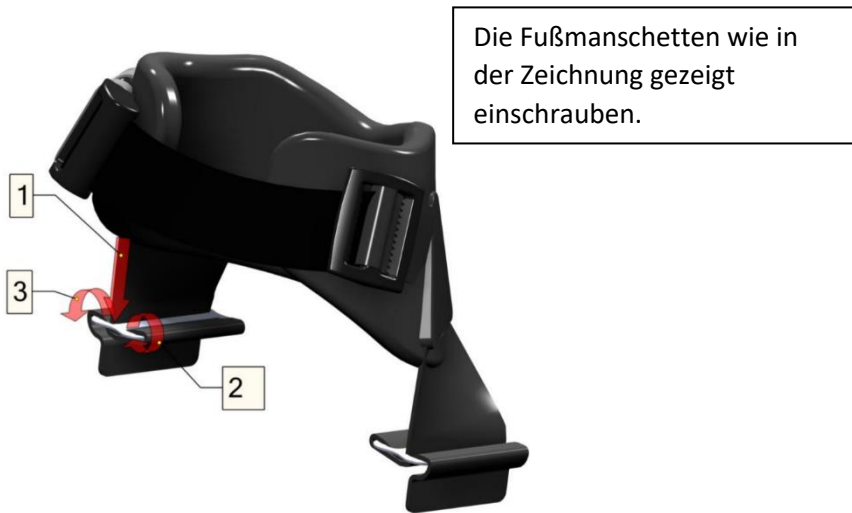
Die Montageanleitung von Bodypoint finden auf Seite 2 dieser Anleitung.



MD0110 DE 2025-01

## Montageanleitung für Grandis

Montage der Halterungen der Fußmanschetten an der Fußplatte: Die Vierkantmutter in den Schlitz einsetzen und die Halterung wie abgebildet befestigen:



MD0110 DE 2025-01

# Ankle Huggers

## INSTALLATIONS – UND GEBRAUCHSANLEITUNG

ART NO. FT240



Diese Anleitungen enthalten wichtige Informationen über die sichere Benutzung und Wartung sämtlicher Bodypoint Knöchelgurte. Stellen Sie diese Anleitung dem Benutzer oder dem Pflegepersonal zu Verfügung, und besprechen Sie die Inhalte, um sicherzustellen, dass die Anleitung verstanden wurde.

**⚠️ WARNHINWEIS!** Die Produkte sind von einem Fachmann für orthopädische Technik zu installieren und anzupassen.

**BEVOR SIE BEGINNEN:** Knöchelgurte dürfen nur von Personen verwendet werden, die einen ordnungsgemäß angelegten Hüftgurt tragen. Obwohl Knöchelgurte an Fußstützen jeglichen Typs montiert werden können, ist die erforderliche Positionierung des Benutzers zu beachten, bevor sie auf klappbaren Fußplatten montiert werden. Knöchelgurte sollten über normalen Schuhen getragen werden – stark gepolsterte Schuhe und orthostatische Geräte können den ordnungsgemäßen Sitz stören.

### VERWENDUNGSZWECK

**⚠️ WARNHINWEIS!** Dieses Produkt ist nur zu verwenden, um eine Person in einem Rollstuhl zu positionieren. Es dient NICHT als Sicherheitsvorrichtung während des Transports, und nicht als Rückhaltevorrichtung oder als sonstige Anwendung, bei der durch falsche Handhabung Verletzungen entstehen könnten. Ein Missbrauch dieses Produkts ist nicht zulässig und nicht sicher.

**⚠️ WARNHINWEIS!** Wie bei jeder neuen Sitzhaltungsunterstützung kann sich durch das Produkt die Art und Weise, wie eine Person sitzt, verändern. Benutzer müssen weiterhin regelmäßige Aktivitäten zur Druckentlastung und Hautzustandsüberprüfungen durchführen. Dies darf sich nicht auf den Bereich beschränken, an dem das Produkt den Benutzer berührt, sondern muss auch für die wichtigsten Druckauflagebereiche wie das Kreuzbein, die Beine und das Gesäß erfolgen. Wenn eine verstärkte Hautrötung oder Hautirritationen auftreten, verwenden Sie das Produkt nicht weiter, und konsultieren Sie Ihren Arzt oder Ihren Sitzspezialisten. Anderenfalls können daraus ernsthafte Verletzungen wie z.B. Druckgeschwüre resultieren.

**⚠️ WARNHINWEIS!** Wenn ein schwerwiegender Vorfall im Zusammenhang mit der Verwendung dieses Produkts auftritt, muss dieser dem Hersteller (Bodypoint, Inc.) und der örtlichen zuständigen Behörde gemeldet werden.

**REGELMÄSSIGE SICHERHEITS- UND LEISTUNGSPRÜFUNGEN:** Um die Sicherheit des Benutzers zu gewährleisten, muss dieses Produkt in regelmäßigen Abständen auf Funktion und Anzeichen von Verschleiß überprüft werden. Wenn das Produkt nicht richtig funktioniert oder wenn an den Schnallen, Befestigungspunkten, Gurtbändern, Polstern oder Nähten erheblicher Verschleiß festgestellt wird, stellen Sie die Verwendung des Produkts ein und wenden Sie sich an Ihren Händler für eine qualifizierte Reparatur oder einen Austausch durch Bodypoint. Das Produkt darf keinesfalls von nicht qualifizierten Personen verändert oder repariert werden – die Gesundheit und Sicherheit des Benutzers hängen davon ab!



**REINIGEN:** Maschinenwäsche, heiß, 60° C (140° F). Nicht bleichen. Trocknen im Wäschetrockner bei niedriger Temperatur oder Lufttrocknung. Nicht bügeln. (Durch die Verwendung eines Kleiderbeutels für das Produkt können Kratzer am Produkt und in der Maschine vermieden werden.)

**ABFALL/ENTSORGUNG:** Das Produkt besteht aus Materialien, die am Ende ihrer Lebensdauer ohne besondere Vorsichtsmaßnahmen sicher entsorgt werden können.

**GARANTIE:** Für dieses Produkt besteht eine eingeschränkte Gewährleistung auf Fehler in Material und Verarbeitung, die bei bestimmungsgemäßem Gebrauch durch den ursprünglichen Kunden entstehen. Wenden Sie sich im Garantiefall an den Lieferant oder Bodypoint.

Weitere Informationen über Bodypoint Produkte und eine Liste der Vertreter außerhalb der USA befinden sich auf der Webseite [www.bodypoint.com](http://www.bodypoint.com).

 **Bodypoint**<sup>®</sup>

**EC REP**

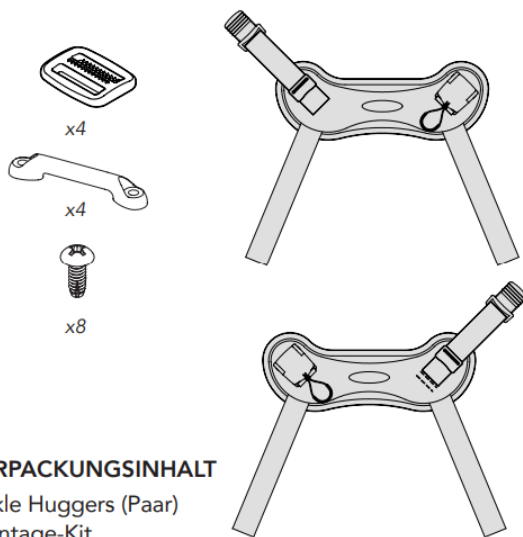
Bodypoint Europe BV  
Kerkstraat 29  
7396 PD Terwolde  
The Netherlands

**CE**

**MD**

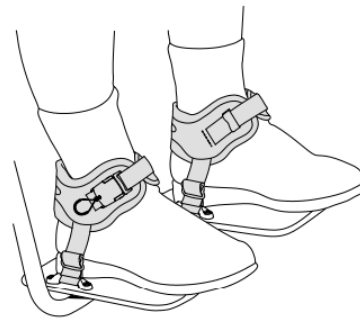
Medizinprodukt

558 First Ave. S., Suite 300 | Seattle, WA 98104 | 206.405.4555 | 800.547.5716 | [www.bodypoint.com](http://www.bodypoint.com)



#### VERPACKUNGSGEHALT

Ankle Huggers (Paar)  
Montage-Kit

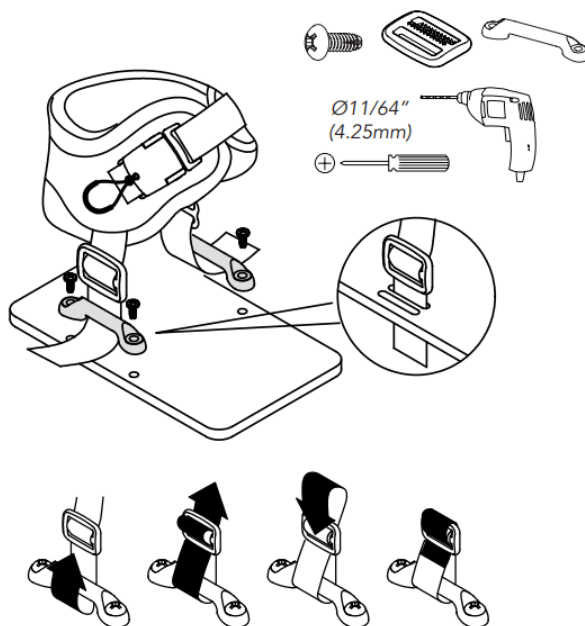
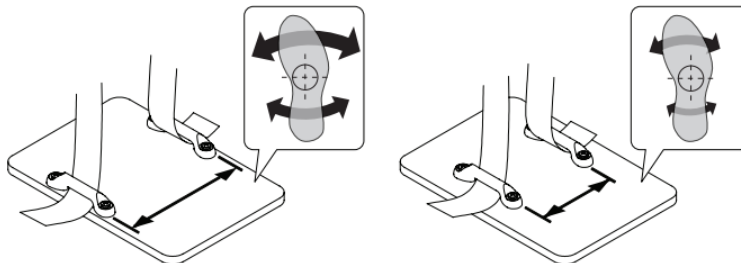


#### AUSRICHTUNG

Die Ankle Huggers sollten am Fußgelenk (an den Knöcheln) oberhalb des Fußes gut anliegend getragen werden, um optimalen Komfort und Kontrolle der Unterschenkel zu gewährleisten. Die Schnallen können an der Innen- oder an der Außenseite jedes Fußes getragen werden, je nach dem, was einen einfacheren Zugriff gewährt.

#### POSITIONIERUNG

Die Platzierung der Gurte ermöglicht verschiedene Bewegungsgrade.



#### MONTAGE

Passen Sie die Länge der unteren Gurte so an, dass sie gegen den Fuß nach unten ziehen und entsprechend des gewünschten Kontrollausmaßes. Für die meisten Benutzer müssen sie nicht eng geschnallt werden. Sichern Sie das Ende jedes unteren Gurtes, indem Sie ihn durch die Schnalle mit drei Stäben führen und festziehen.

#### EINSTELLUNG

Die Schnalle kann für den täglichen Gebrauch geringfügig angepasst werden, um dem Tragen unterschiedlicher Socken oder Schuhe gerecht zu werden. Es ist nicht notwendig, die Schnalle bei jedem Gebrauch vollständig zu schließen. Der Klettverschlussgurt ermöglicht bei Bedarf weitere Anpassungen.

