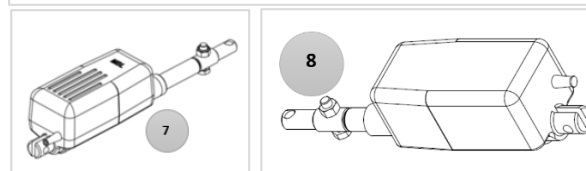
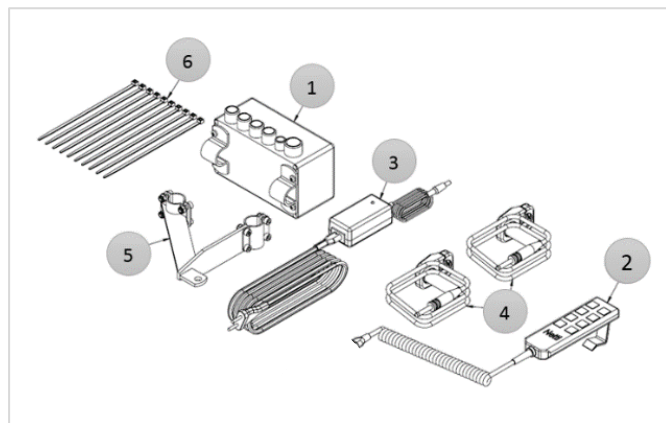




Montageanleitung Elektrisches Kit 81995 für Netti III

Das Kit beinhaltet folgende Komponenten:

- Pos. 1 - 1 X Kontrollbox
- Pos. 2 - 1 X Handsteuerung
- Pos. 3 - 1 X Ladegerät
- Pos. 4 - 2 X Beinstützen-Motor Kontaktstecker
- Pos. 5 - 1 X Sitzkantelungs-Anbindungsadapter
- Pos. 6 - 10 X Kabelbinder
- Pos. 7 - 1 X Motor für Rückeneinheit
- Pos. 8 - 1 X Motor für Sitzeinheit
- Pos. 9 - 2 X Selbstsichernde Mutter M8
- Pos. 10 - 2 X Gebogene Unterlegscheibe



Pos. 9 und 10



Pos. 12 zeigt einen Motor für die Beinstützen
(optional erhältlich)



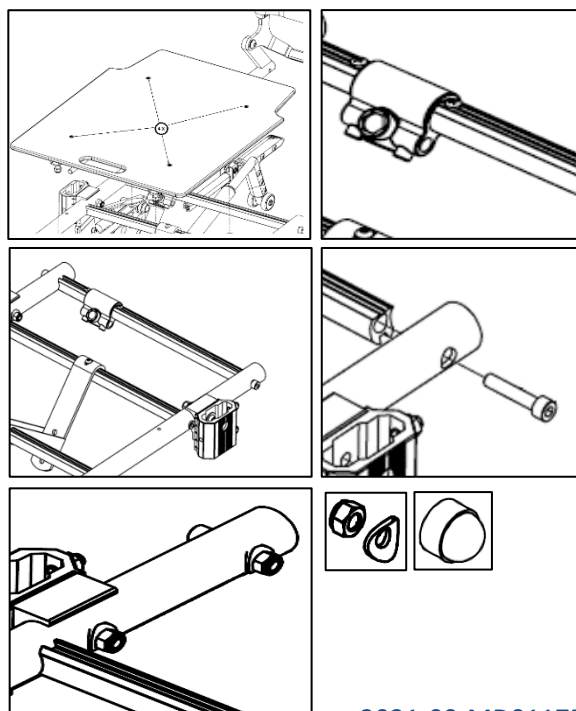
NB: Wenn elektrische Komponenten an Netti III montiert werden, ist der Rollstuhl Als Netti III EI von TÜV-geprüft.

Bitte prüfen Sie vor Beginn der Umbauarbeiten, ob alle Komponenten vorhanden sind!

1. Demontieren Sie die am Stuhl befindliche Sitzplatte durch Entfernen der 4 hier gezeigten Schrauben. Demontieren Sie nun die am Stuhl befindlichen Gaszylinder für die Sitzkantelung und Rückenverstellung. Das Zylinder-Gelenkstück für die Sitzkantelung verbleibt am Querrohr.

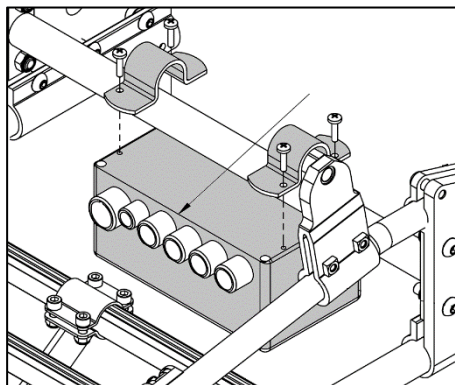
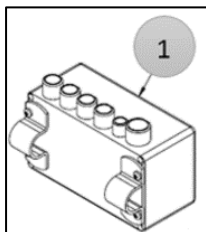
Entfernen Sie das hintere Querrohr durch Entfernen der M8 x 40 Schrauben auf der linken und rechten Seite des Sitzrahmens.

Im Anschluß stecken Sie die M8 x 40 Schrauben wieder in die Bohrungen am Sitzrahmen und sichern diese mit der gebogenen Unterlegscheibe und der selbstsichernden Mutter M8. Ziehen Sie die Mutter mit 14 Nm an.

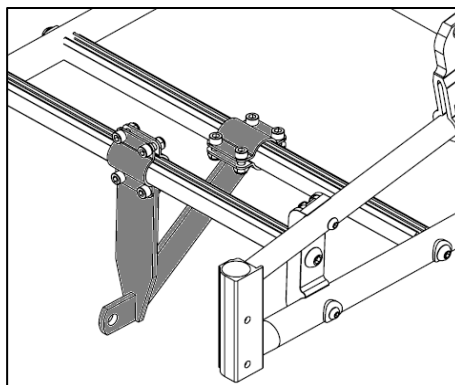
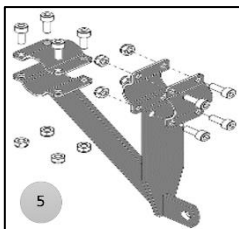


2021-09-MD0117DE

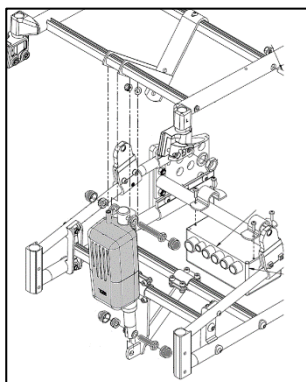
2. Befestigen Sie die Kontrollbox mit den 2 Schellen am hinteren Querrohr des Rollstuhl-Rahmens.



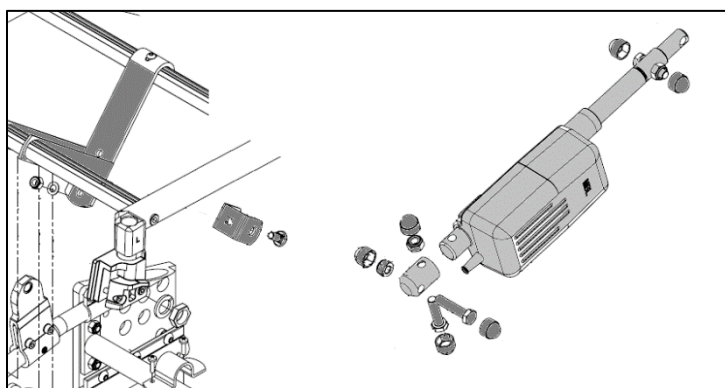
3. Montieren Sie den Sitzkantelungs-Anbindungsadapter mit den 8 Muttern und Schrauben an den 2 vorderen Querrohren des Rollstuhlrahmens.



4. Montieren Sie nun die Motoren wie in den folgenden Abbildungen gezeigt. Motor für die Sitzkantelung:

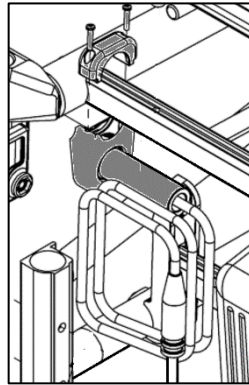
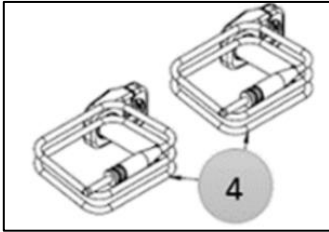


Motor für die Rückenverstellung:



2021-09-MD0117DE

5. Befestigen Sie die Beinstützen-Motor Kontaktstecker auf der linken und rechten Seite des vorderen Querrohres des Sitzrahmens.



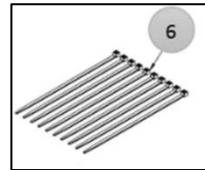
6. Verbinden Sie nun die Stecker der Motoren mit der Kontrollbox.

Die Steckplätze für die unterschiedlichen Motoren entnehmen Sie dem auf der Kontrollbox befindlichen Label.



7. Die Kabel der Motoren müssen am Rollstuhl so befestigt werden, dass keine Motorfunktion behindert wird und die Kabel während der Motorfunktion weder geklemmt noch anderweitig beschädigt werden können.

Nutzen Sie 2 Kabelbinder, um die lose herunterhängenden Kabel zwischen den Motoren zu bündeln.



Nutzen Sie 2 Kabelbinder auf jeder Seite des vorderen Sitzrahmen-Querrohres, um die Beinstützen-Kontaktstecker zu befestigen.



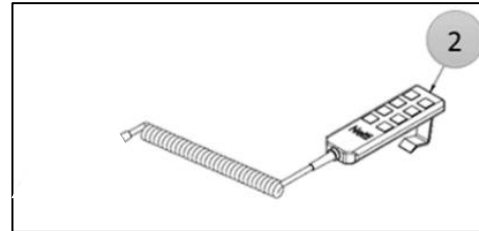
Nutzen Sie 2 Kabelbinder auf jeder Seite des Seitenrahmens.



2021-09-MD0117DE

8. Verbinden Sie die Handbedienung mit der Kontrollbox.

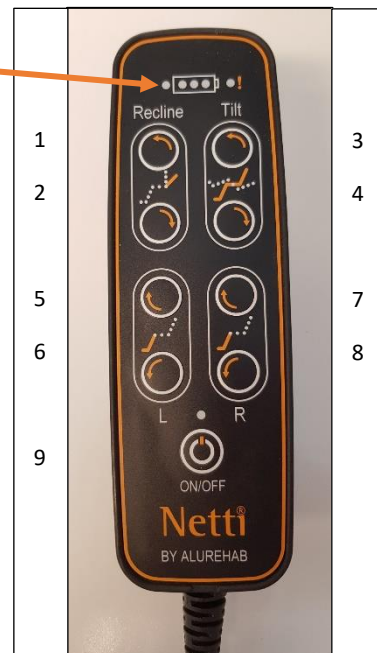
Die Schaubilder auf der Handbedienung zeigen die unterschiedlichen Funktionen.



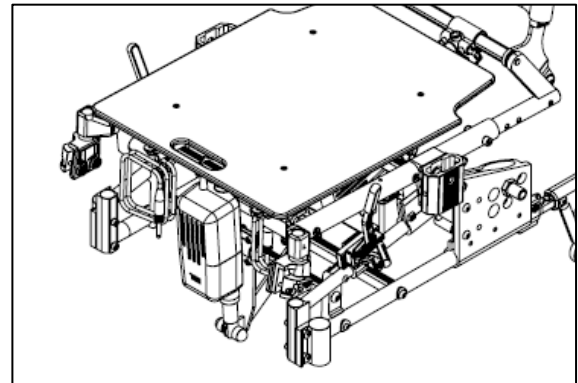
Batterie LEDs, Ladestatus

- 1 = Linke Beinstütze aufwärts
- 2 = Linke Beinstütze abwärts
- 3 = Rechte Beinstütze aufwärts
- 4 = Rechte Beinstütze abwärts
- 5 = Sitzkantung nach hinten
- 6 = Sitzkantung nach vorne
- 7 = Rückenlehne nach vorne
- 8 = Rückenlehne nach hinten

On/Off = Ein/Aus



9. Montieren Sie nun die Sitzplatte wieder am Rollstuhl.



10. Montage der Ladebuchse: Befestigen Sie die Buchse an der Rahmen-Traverse mit dem mitgelieferten Beschlag. Positionieren Sie es auf der rechten Seite, wie auf dem Bild gezeigt.
11. Um das elektrische Kit zu laden, verbinden Sie das Ladegerät mit der Ladebuchse an rechter Seite des Rahmens. Verschließen Sie die Ladebuchse mit dem Gummistopfen wenn der Ladevorgang beendet ist.



Auf den folgenden Seiten finden Sie die Bedienungsanleitung des Elektrischen Kits sowie weitere nützliche Informationen.

2021-09-MD0117DE

Bedienungsanleitung – Elektrische Komponenten

Die Produkte sind CE-gekennzeichnet und entsprechen der EMV-Norm EN 60601-1-2.

Technische Merkmale - elektrische Aktuatoren für Netti Rollstühle

Leistung: 100-240 V

Batterie und Motoren: 24V

Temperatur: -20C - +50C

Servicearbeiten dürfen nur vom Fachhändler bzw. von geschultem Fachpersonal durchgeführt werden.

Garantie elektrische Komponenten: 2 Jahre für Produktionsbedingte Defekte.

Garantie Batterien: 1 Jahr bei ordnungsgemäßer Wartung.

WARTUNG

Die Batterien sollten täglich nach dem Gebrauch wieder aufgeladen werden. Bei nichtregelmäßiger Nutzung sind die Batterien min. alle 3 Monate wieder aufzuladen. Wenn die el. Geräte während die letzten 2 Wochen nicht benutzt worden sind, gehen sie in den „Tiefschlaf“. Führen Sie das auf Seite 8 beschriebene „Aufwecken“ durch.

Ladezeit max. 24 Stunden. Die Batterien sind voll aufgeladen, wenn die grüne LED's leuchten.

Zum Einsetzen oder Auswechseln der Batterien siehe folgende Kapitel.

REINIGUNG

Aktuatoren: Die Aktuatoren nach Bedarf von Staub und Schmutz befreien und regelmäßig im Rahmen einer optischen Überprüfung auf Schäden oder Bruchstellen kontrollieren. Die Aktuatoren lassen sich am besten mit einem feuchten Tuch abwischen.

Handbedienung

Handbedienung: Die Fernbedienung kann nach Bedarf mit einem feuchten Tuch gereinigt werden.

Kontrollbox

Das Batterieteil lässt sich nach Bedarf mit einem feuchten Tuch abwischen. Die Anschlussbuchsen sollten auf der Innenseite nur mit einem trockenen Tuch gereinigt werden.

Ladegerät

Das Ladegerät ist mit einem trockenen Tuch abzuwischen

Gewicht

Kontrollbox:	1900 Gramm
Aktuator Sitzkantelung:	1650 Gramm
Aktuator Rückenlehnenverstellung:	1610 Gramm
Aktuator Beinstütze:	984 Gramm (pro Stück)
Handbedienung:	240 Gramm
Kabel für Ladegerät:	20 Gramm

Gesamtpaket ca. 7,4 kg



Kontrollbox



Aktuator Beinstütze



Aktuator Sitzkantelung + Rückenverstellung



2021-09-MD0117DE

Dieser Vorgang umfasst:

- Das Einsetzen/Herausnehmen von Batterien in die bzw. aus den Batteriefächern
- Das Anschließen der Batteriekabel

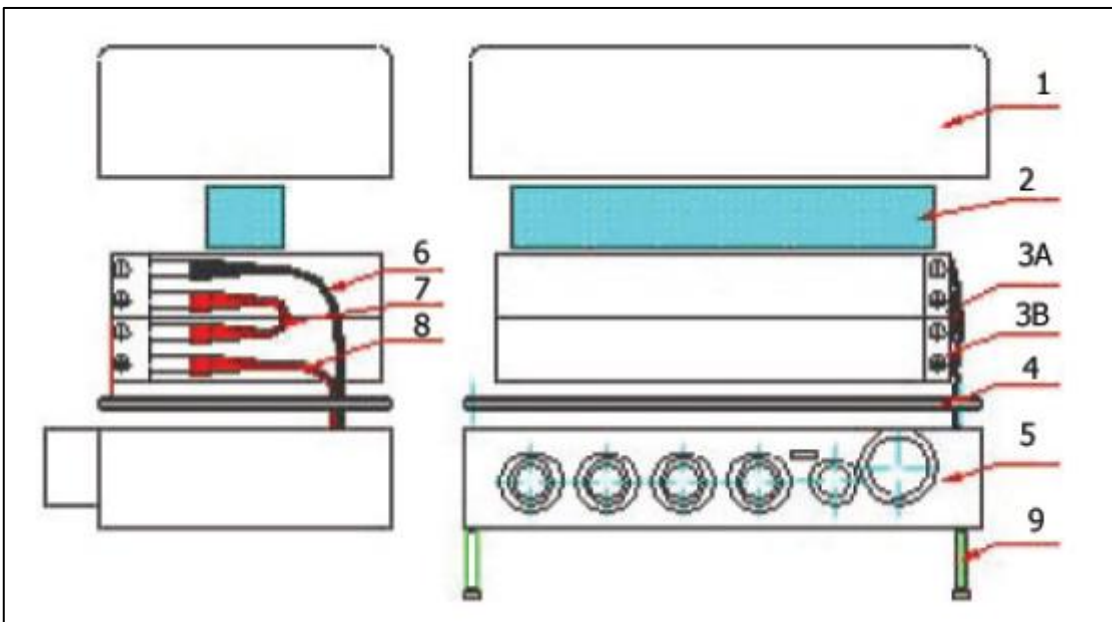
Warnhinweise/Bemerkungen

- Vergewissern Sie sich stets, dass die Stromzufuhr vom Ladegerät zum Steuerkasten unterbrochen ist (POWER OFF), bevor Sie mit diesem Vorgang beginnen.
- Vergewissern Sie sich STETS, dass sämtliche Steckverbindungen unterbrochen sind - anderenfalls kann dies zu einer Beschädigung oder Zerstörung des betreffenden Zubehörs führen.
- Achten Sie darauf, dass Werkzeuge und/oder Batteriekabel NIEMALS die beiden Batterieklemmen gleichzeitig berühren.
- Dies kann zu einem Kurzschluss sowie zu schweren Verletzungen oder Sachschäden führen.
- Wir empfehlen dringend, dass das Einsetzen bzw. das Austauschen von Batterien AUSSCHLIESSLICH von technisch geschultem Fachpersonal vorgenommen wird.
- Für die Kontrollbox werden versiegelte Bleibatterien (CP1220) verwendet, die ordnungsgemäß recycelt bzw. entsorgt werden müssen.
- Zum Herausnehmen der Batterien aus dem Batteriefach wird ein Kreuzschlitz- oder ein flacher Schraubenzieher benötigt (PZ, P).

Die Kontrollbox besteht aus:

(Beim Netti Rollstuhl ist der Kasten im Vergleich zur Abbildung mit der Oberseite nach unten montiert)

1. Obere Abdeckkappe (1 Stck.)
2. Sicherungsschaumstoff (1 Stck.)
3. Batterien (3a, 3b) (2 Stck.)
4. Trennplatte (1 Stck.)
5. Untere Abdeckkappe (1 Stck.)
6. Langes Kabel, schwarz ummantelt (1 Stck.)
7. Kurzes Kabel, rot oder blau ummantelt (1 Stck.)
8. Langes Kabel, rot ummantelt (1 Stck.)
9. Schrauben (4 Stck.)



2021-09-MD0117DE

Herausnehmen der Batterien:

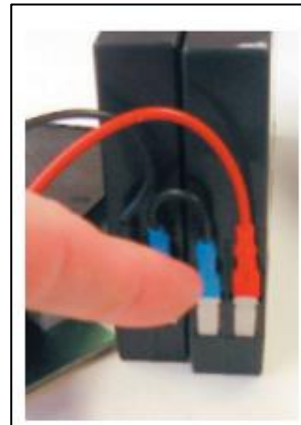
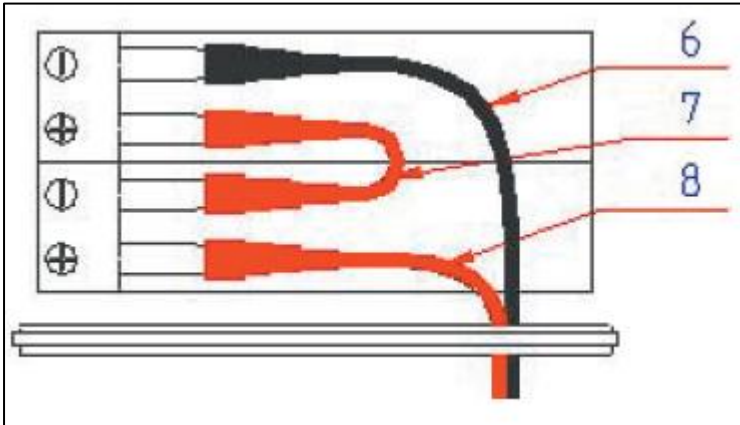
1. Die neuen Batterieklemmen mit einem trockenen Tuch reinigen
2. Steuerkasten mit der oberen Abdeckkappe nach unten ablegen
3. Die vier Schrauben lösen
4. Steuerkasten umdrehen
5. Obere Abdeckkappe abnehmen
6. Batteriekabel von den Klemmen abtrennen
7. Vorhandene Bleibatterien aus dem Batteriefach herausnehmen
8. Die neuen Batterieklemmen reinigen
9. Die neuen Batterien in das Batteriefach einsetzen;
dabei darauf achten, dass die Klemmenbezeichnung auf den Batterien zur Vorderseite des Steuerkastens zeigt
10. Kabel mit den Klemmen verbinden, dabei die Anschlussanleitung beachten (siehe unten)
11. Batteriefach mit der oberen Abdeckkappe schließen
12. Die vier Schrauben mit Hilfe eines Schraubenziehers wieder festziehen.



Anschließen der Batteriekabel:

Die Batteriekabel sind wie folgt mit den Batterieklemmen zu verbinden:

1. Negatives (-) schwarzes Batteriekabel (6) zur negativen (-) oberen Batterieklemme (3a)
2. Positives (+) rotes Batteriekabel (8) zur positiven (+) unteren Batterieklemme (3b)
3. Die verbleibenden Klemmen (in der Mitte) mit dem kurzen roten oder blauen Kabel verbinden (7)



2021-09-MD0117DE

Fehlerbehebung - elektrisches Zubehör für Netti Rollstühle

Allgemeines

Wenn ein Aktuator beim Betätigen der Handbedienung nicht reagiert:

Überprüfen Sie sämtliche Anschlüsse zum Aktuator auf korrekten Sitz.

Hinweis: Aufgrund der IP-Klassifizierung haben die Stopfen O-Ringe, die einen sehr festen Sitz in der Kontrollbox gewährleisten. Drücken Sie richtig fest, um sicherzustellen, dass die Stecker ganz in den Buchsen sitzen.

Oftmals kann es von Vorteil sein, die Kontrollbox aufzuladen. Wenn der Fehler auf eine zu geringe Batterieleistung zurückzuführen ist, wird dadurch die Leistung verbessert.

- Sollte z. B. eine Beinstütze nicht funktionieren, so ziehen Sie den Stecker aus dem Steuerkasten und versuchen Sie, ob der Aktuator über einen anderen Anschluss funktioniert.
- Wenn die Beinstütze jetzt funktioniert, liegt der Fehler entweder am Steuerkastenanschluss oder an der Handbedienung. Versuchen Sie es mit einem anderen Bedienfeld. Um festzustellen, ob der Anschluss defekt ist, können Sie einen anderen Aktuator mit dem Beinstützenanschluss verbinden und somit dessen Funktion testen.
- Bei fehlender Funktion nehmen Sie die Beinstütze ab und ziehen Sie den Stecker für den Beinstützenaktuator aus dem am Sitzrahmen befindlichen Anschluss heraus. Testen Sie die Beinstütze nun an einem anderen Anschluss direkt am Steuerkasten oder am Anschluss auf der gegenüberliegenden Seite.
- Funktioniert die Beinstütze jetzt, so ist das Kabel zwischen dem Steuerkasten und dem Anschluss am Sitzrahmen defekt und muss ausgetauscht werden. Funktioniert der Aktuator an keinem anderen Anschluss, so ist er defekt und muss an den Hersteller eingesandt werden.

Diese Vorgehensweise kann bei sämtlichen Aktuatoren verwendet werden

Fehlerbehebung - elektrische Ausstattung für Netti

SYMPTOM	MÖGLICHE URSACHEN	BEHEBUNG
Kein Motorengeräusch bzw. Kolbenstange bewegt sich nicht	<ol style="list-style-type: none"> 1. Der Aktuator ist nicht mit dem Steuerkasten verbunden 2. Das elektrische System ist in „Tiefschlaf“ zum Energiesparen 3. Sicherung im Steuerkasten ist durchgebrannt 3. Kabel ist defekt 	<ol style="list-style-type: none"> 1. Den Aktuator an einen anderen Anschluss am Kontrollbox anschließen, siehe Erklärung oben. 2. Weckvorgang: Stecken Sie das Ladegerät ein. Einschalten. Ausschalten. Entfernen Sie das Ladegerät. Wieder Einschalten: rotes Licht an der Handsteuerung blinkt, während der Batteriestatus überprüft wird. Grüne LEDs für den Batteriestatus leuchten. Gebrauchs-fertig / eventuelle Aufladung. 3. Sicherung austauschen (Fachhändler ansprechen) 4. Aktuator zur Reparatur einsenden
Motor läuft, aber Kolbenstange bewegt sich nicht	Zahnrad oder Welle defekt	Aktuator zur Reparatur einsenden
Motorengeräusche, aber keine Bewegung der Kolbenstange		Aktuator zur Reparatur einsenden
Aktuator arbeitet zu langsam bzw. Leistung zu gering	1. Energieversorgung zu gering	Batterie aufladen Aktuator zur Reparatur einsenden
Kolbenstange fährt hinein, jedoch nicht heraus	Sicherungsmutter aktiviert	Überprüfung durch Wechsel der Ausgangsbuchse. Aktuator zur Reparatur einsenden.
Akustischer Alarm, Batteriestatus grüne LED geben sichtbares Zeichen	Niedrige Batteriespannung	Batterie aufladen

2021-09-MD0117DE